

OCHO ARTISTAS CONSTRUCTIVOS

BRIZZI

ESPINOSA

LOZZA

MAC-ENTYRE

MARTORELL

SABELLI

SILVA

VIDAL

MUSEO NACIONAL DE BELLAS ARTES

del 13 al 28 de Julio de 1963

Punto, línea, plano,
cuadrado, elipse, prisma, esfera,
medida, proporción, escala, campo,
y vaya a saber cuántas palabras como éstas,
para hablar de obras constructivas.
Del mismo modo que antes,
personas, animales, plantas, cielos,
mesas, flores, lluvia, trueno,
para hablar de las figurativas.
Que luego, hasta hoy,
forma, espacio, movimiento,
análisis, síncopa, dislocación, textura,
para hablar de las abstractas.
Y que siempre,
ideas, sentimientos, mandatos,
grandes puertas de acceso a lo real

Como si fuese imposible escapar, aun queriendo,
a las cosas que conocemos de antemano.
—¿Cosas digo? —¡Es claro!
¿No son cosas, el punto, la línea, el plano,
la forma, el espacio, el movimiento,
igual que las personas, los animales, los objetos,
en cuanto los nombramos?
¿No son cosas, también,
las ideas, los sentimientos, los mandatos,
en cuanto los nombramos?

Como si fuese imposible escapar a las cosas,
porque las artes visuales,
pese al tiempo que actualizan en una dimensión,
nunca dejan de ser artes de la imagen.
Y no hay imagen, según se sabe,
cuando falta el objeto imaginable.

Por eso corren peligro de imitar los constructivos.
Tremendo peligro que cada uno esquivo,
quien con más audacia, quien con menos,
atormentado empero, por extraña paradoja,
ante el horizonte pobre de soluciones anteriores.
Pues no se trata de imitar, ni de conceptualizar,
ahora "d'après" la geometría o la aritmética,
sino de crear formas con vigor de éstas,
para que acaezca el mismo ser de siempre.
Confirmando que si nada hay nuevo bajo el sol,
bajo el sol todo puede ser nuevo.

Así trabajan estos artistas constructivos,
con esfuerzo y alegría de pioneros aún,
a los que presento en acto de fe,
a la par de figurativos y abstractos,
informalistas y neofigurativos.
Que nadie es ajeno en este crisol,
Museo de presencias,
para honra de nuestro espíritu creador.

JORGE ROMERO BREST

Director del Museo Nacional
de Bellas Artes



- 1 Construcción a partir de una circunferencia. 1963
Acero inoxidable y cristal templado.
- 2 Construcción a partir de dos arcos de circunferencia. 1963
Aluminio anodizado.
- 3 Construcción 1963
Aluminio anodizado
- 4 Relieve
Aluminio anodizado
- 5 Pintura 1963
- 6 " "
- 7 " "
- 8 " "

BRIZZI, Ary

Nació en Avellaneda en 1930.

Exposiciones. Gente de Arte de Avellaneda (1957). Integró la selección argentina a la Primera Exposición Bienal Internacional de París (1959). Exposición Internacional de Arte Moderno en el Museo de Arte Moderno de Buenos Aires (1960). Witcomb (1961). Invitado al Concurso de Escultura Pipino y Márquez, Museo de Arte Moderno de Buenos Aires (1961). Invitado al Premio Ver y Estimar (1962).

Premios. Premio por voto del público en la Exposición de la Joven Pintura Argentina (1957). Premio Adquisición del Primer Salón Nacional de Arte Moderno (1959).

ESPINOSA

Nació en 1912 e hizo sus estudios artísticos en institutos oficiales.

Fue uno de los primeros componentes del Grupo "Arte Concreto - Invención". Ha realizado viajes de estudio por Europa, América del Sur, Centro y Estados Unidos.

Participa en salones oficiales y ha realizado numerosas exposiciones individuales.



9 Pintura 1962

10 " "

11 " 1963

12 " "

13 " "

14 " "

15 " "

16 " "

la revista teórica "Perceptismo", que aparece hasta 1953. 1952: Exposición "Pintura y escultura argentina de este siglo" (Museo Nacional de Bellas Artes). 1953: Homenaje a los artistas argentinos (Santiago de Chile). Segunda Biéna de San Pablo (Brasil). Pintura Argentina Joven (Buenos Aires). 1954: Primer Salón de Pintura, Escultura, Arquitectura y Urbanismo. 1955: Segundo Salón de Pintura, Escultura, Arquitectura y Urbanismo. 1960: Exposición de Arte no-figurativo (Museo de Arte Moderno de la Ciudad de Buenos Aires). Primera Exposición Internacional de Arte Moderno en Argentina (Teatro General San Martín). 1961: "150 años de Arte Argentino". Exposición del Sesquicentenario (Museo Nacional de Bellas Artes). Exposición retrospectiva individual "15 años de perceptismo". 60 murales (Museo de Bellas Artes de Santa Fe "Rosa Galisteo de Rodríguez"). 1962: Primera Exposición Internacional "Forma y Espacio" (Museo de Arte Contemporáneo de Chile). Participa en varias exposiciones más. Obras en museos y colecciones particulares.



LOZZA, Raúl

Nace en la Pcia. de Buenos Aires, en 1911.
 1928: Realiza su primera exposición.
 1933 a 1943: Se dedica al dibujo, colaborando en diarios y revistas, e ilustrando algunos libros. 1944: Participa del grupo fundador de "Contrapunto". 1945: Se adhiere al arte concreto. Es uno de los fundadores de la Asociación Arte Concreto-inventiva, participando en la orientación del movimiento y en la dirección de su revista. 1946: Interviene en las exposiciones de arte concreto, como las del Salón Peuser, Sociedad Argentina de Artistas Plásticos, Ateneo Popular, Centro de Profesores y otras. Escribe artículos y pronuncia conferencias sobre pintura poesía y música de vanguardia. 1947: Crea sus síntesis murales, llamadas luego "perceptismo". 1948: Se publica una monografía de A. Haber sobre esta nueva tendencia del arte concreto. 1949: Primera exposición individual de sus obras correspondientes a esta modalidad, en las salas de Van Riel. 1950: Funda

Síntesis murales.

- 17 Nº 163 (año 1948)
- 18 Nº 184 (.. 1948)
- 19 Nº 211 (.. 1949)
- 20 Nº 296 (.. 1951)
- 21 Nº 318 (.. 1955)
- 22 Nº 372 (.. 1955)
- 23 Nº 460 (.. 1960)
- 24 Nº 472 (.. 1961)

MAC-ENTYRE, Eduardo A.

Nace en Buenos Aires el 20 de febrero de 1929.

Obras en: Museo Nacional de Arte Moderno de Río de Janeiro (Brasil); Museo de Arte Moderno de la ciudad de Buenos Aires; Museo de Bellas Artes de Córdoba (Emilio Caraffa); Centro de Arte la Jolla (California, EE. UU.

Colecciones particulares del país y del extranjero.

Exposiciones realizadas en el país: "Nuevas Generaciones en la Pintura Argentina", Galería Peuser, Municipalidad de la Ciudad de Buenos Aires; "Exposición Individual, Galería Rubbers; "Primer Salón de Arte Moderno", Mar del Plata; "Exposición de Arte Moderno Ríoplataense", Museo Sivori; "Exposición de Arte no-figurativo", Museo de Arte Moderno de Buenos Aires.

1960: Salón de los Críticos, Galería Rubbers; Ciento Cincuenta Años de Arte Argentino, Museo Nacional de Bellas Artes; Primera Exposición internacional de Arte Moderno, Museo de Arte Moderno de Buenos Aires; Primera Exposición de Arte Generativo, Galería Peuser, auspiciada por el Museo de Arte Moderno de Buenos Aires. 1961: Premio Ver y Estimar, Museo Nacional de Bellas Artes; Salón de Otoño del Tejido, Gath y Charves; Salón Textil Argentina, Galería Rubbers; Premio Wertheim de Pintura 1961, Galería Van Riel. 1962, Exposición en el Museo de Arte Moderno de Río de Janeiro. 1963: Participa como Jurado Internacional en la elección del affiche de la Séptima Bienal de San Pablo, Brasil.

Obtiene el Primer Premio otorgado por la UNESCO "Conferencia de Comisiones Nacionales de la UNESCO en el Hemisferio Occidental".

Exposiciones en el extranjero: Primera Exposición Internacional de la Bienal de Méjico; Tres Pintores Argentinos, Galería Moretti, República Oriental del Uruguay; Exposición de Obras de Propiedad del Museo de Arte Moderno de Río de Janeiro; Primera Bienal Ríoplataense, Montevideo; Arte Argentino Contemporáneo, Museo de Arte Moderno de Río de Janeiro; Modern Argentine Painting and Sculture en el Instituto de Arte Contemporáneo, Inglaterra; Museo de Arte Moderno de Edimburgo, Escocia; Museo de Aberdeen, Escocia; Universidad de Cambridge, Inglaterra; Universidad Nacional de Chile; integra la representación argentina en la Sexta Bienal de San Pablo, Museo de Arte Moderno de San Pablo, Brasil.



25	Pintura	1962
26	"	"
27	"	"
28	"	"
29	"	"
30	"	1963
31	"	"
32	"	"

MARTORELL, María

Nació en Salta y se inició en la pintura en 1941

De 1952 a 1954 viajó por Europa visitando España, Francia Italia, Holanda, Alemania e Inglaterra.

De 1954 a 1956 vivió en París.

Participó en numerosas muestras colectivas en el país y el extranjero y realizó exposiciones individuales en Buenos Aires, Madrid, Barcelona, París y Nueva York.

33	Quipú 1	1959
34	Quipú 2	1961
35	Composición	1960
36	Tiempo	1959
37	Fuga	1959
38	Composición	1959
39	„	1960
40	„	1960



- 41 Estructura conforme a un núcleo espacio.
Hierro
- 42 Espacio en fuga.
Hierro
- 43 Verticalidad
Bronce
- 44 Estructura conforme a dos vacíos.
Hierro
- 45 Continuidad rítmica.
Bronce
- 46 Liberación de una forma espacio.
Hierro
- 47 Tres y cuatro del 63.
Hierro
- 48 Cinco y seis del 63.
Hierro



SABELLI, Eduardo

Nace, vive y trabaja en Buenos Aires. Utiliza para sus esculturas los metales, con preferencia el hierro, material que aprendió a dominar trabajando durante varios años en un taller de herrería, como operario.

Ha intervenido en la Argentina y en el exterior, en numerosas exposiciones algunas de las cuales se detallan a continuación: Galería Van Riel 1957-1958 Asoc. Arte Nuevo. S. A. A. P., Escultores Contemporáneos 1959-1960. Museo Sívori Grupo MADI 1959. Galería Yumar 4 Escultores MADI 1960. Museo de Arte Moderno de Buenos Aires. Exposición Internacional 1960. Concurso para un monumento de Confraternidad Hispano-Argentina - La Plata 1960. Palazzo delle Esposizioni Roma, Italia 1960. Arte Argentino Contemporáneo, Museo de Arte Moderno, Río de Janeiro, Brasil, 1961. Galería Witcomb, Muestra Individual, 1961. Concurso para un monumento Pipino y Márquez, Museo de Arte Moderno de Buenos Aires, 1961. Exposición Internacional de Arte MADI, Museo de Arte Moderno de Buenos Aires, 1961. Premio Internacional de Escultura Instituto Torcuato Di Tella, Museo Nacional de Bellas Artes, 1962.

Obras en Museos: Museo de Arte Moderno de Buenos Aires. Museo de Arte de la Provincia de Buenos Aires.

Obras en colecciones particulares: Argentina, Brasil, Estados Unidos, Francia.

SILVA, Carlos

Nació en Buenos Aires en 1930.

Exposiciones: 1955, Galería Van Riel; 1956, Galería Van Riel y Museo Sívori; 1957, Galería Van Riel y Galateia; 1958, Galería Van Riel y Galería Pizarro; 1959, invitado a la Exposición de Arte Moderno Rioplatense, Museo de Arte Moderno de Buenos Aires; invitado a la Exposición Panamericana, Porto Alegre, Brasil; invitado a la Exposición Internacional de Punta del Este, Uruguay; 1960, invitado a la Exposición Internacional de Arte Moderno, M. A. M., Buenos Aires, invitado al Premio Ver y Estimar; 1961, Exposición Galería Witcomb; 1962, Premio Ver y Estimar.

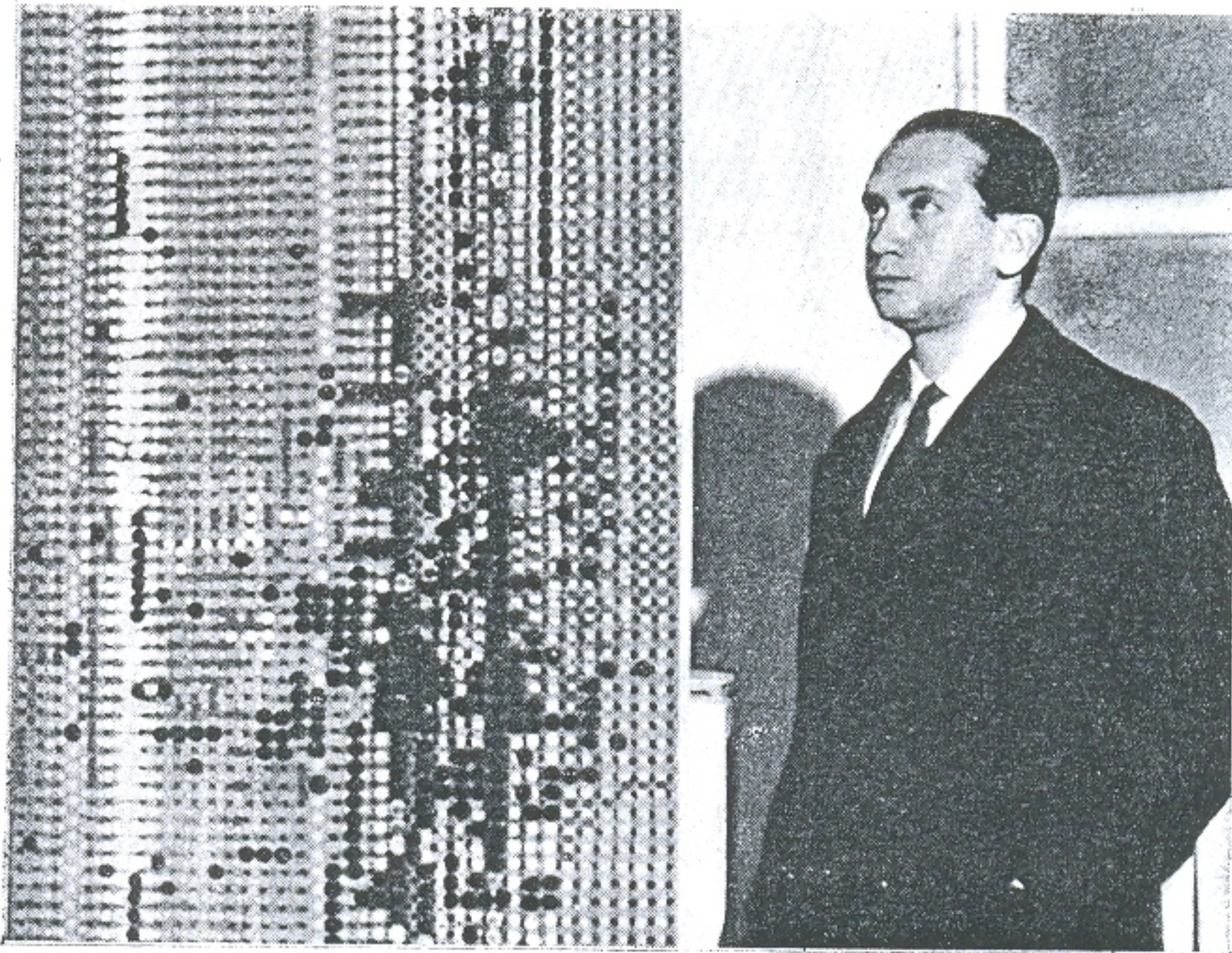
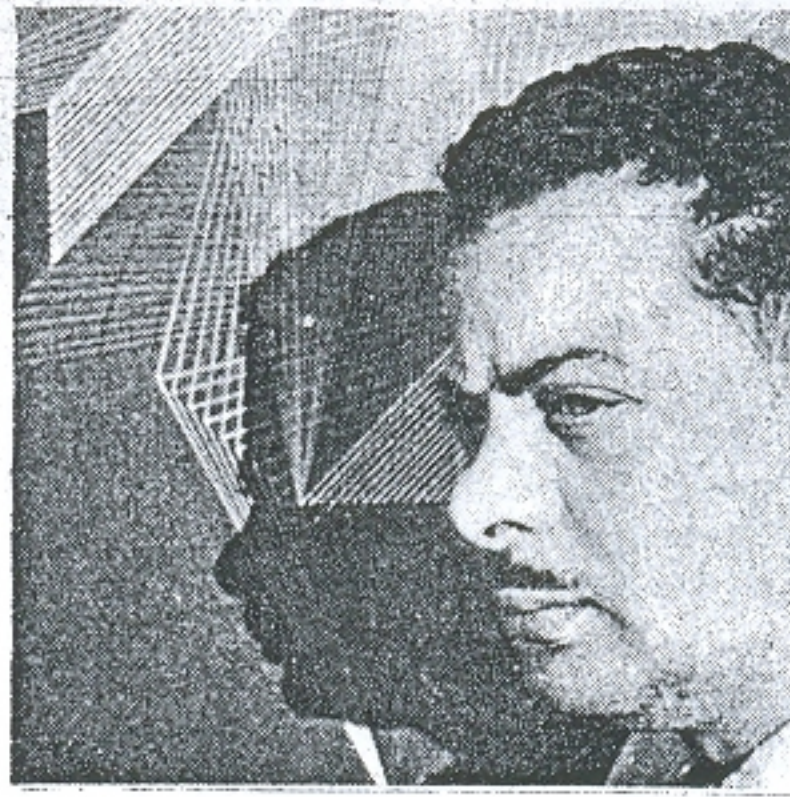


Foto Juan Carlos Quintá

49	Pintura	1963	
50	"	"	
51	"	"	
52	"	"	
53	"	"	
54	"	"	Propiedad Horacio Zemborain
54	"	"	
56	"	"	



VIDAL, Miguel Angel

Nace en Buenos Aires en 1928.

Obras en: Museo de Arte Moderno de la ciudad de Buenos Aires, Museo de Arte Moderno de Río de Janeiro e importantes colecciones particulares del país y del extranjero.

Exposiciones realizadas en el país: "Cinco Artistas Nuevos", Galería Comte; II^o, III^o, IV^o y V^o Salón de Arte Nuevo, Galería Van Riel; "14 Pintores Abstractos", Galería Galatea; "Pintores y Escultores No-Figurativos" Asoc. Estímulo de Bellas Artes; "Pintura Concreta", Museo de Arte Moderno; "Nuevas Generaciones en la Pintura Argentina", organizada por la Dirección de Cultura de la Municipalidad de la Ciudad de Buenos Aires; Galería Peuser; "Pintura Argentina", Galería Ungaro y Barbará; "Primer Salón de Arte Moderno, Foyer del Teatro Auditorium Casino Central de Mar del Plata; "Exposición Arte Moderno Rioplatense", Museo Sívori; "Premio Pipino y Márquez" (Córdoba y Buenos Aires); "Premio Ver y Estimar", Galería Van Riel; "Exposición de Arte No-Figurativo", Museo de Arte Moderno de Buenos Aires.

1959: Exposición Individual, Galería Rubbers. 1960: "Exposición Internacional del Arte Moderno", Museo de Arte Moderno de Buenos Aires; Primera Exposición de "Arte Generativo" auspiciada por el Museo de Arte Moderno, Galería Peuser. 1961: "Premio Ver y Estimar", Museo de Bellas Artes; "Premio Wertheim de Pintura, 1961", Galería Van Riel; Exposición Galería Witcomb. 1962: "Pintura Argentina de Hoy", Asociación Estímulo de Bellas Artes.

Exposiciones en el extranjero: "1^o Exposición Internacional de la Bienal de Méjico"; "3 Pintores Argentinos", Galería Moretti, República Oriental del Uruguay; "Primer Salón Pan-Americano de la Ciudad de Río Grande de Sul", Brasil; "Bienal Rioplatense", Montevideo, Uruguay; organizado por la O.E.A.; "Joven Pintura Argentina", Museo de Arte Moderno de México; "Arte Argentino Contemporáneo", Museo de Arte Moderno de Río de Janeiro; Muestra Plástica Internacional "Forma y Espacio", Universidad de Chile; "Modern Argentine Painting and Sculpture", en el Instituto de Arte Contemporáneo, Inglaterra; Museo de Arte Moderno de Edimburgo, Es-

cocia; Museo Aberdeen, Escocia; Universidad de Cambridge, Inglaterra; Norrköping, Lund, Göteborg, Halmstad y Stockholm, Suecia; invitado por el Museo de Arte Moderno de Río de Janeiro expone en los meses de junio y julio del año 1962.

- | | | |
|----|---|------|
| 57 | Cuadrado al infinito | 1962 |
| 58 | Secuencia en tres tonos | " |
| 59 | Movimiento en el espacio | 1963 |
| 60 | Tríptico | " |
| 61 | Secuencias invertidas | " |
| | Propiedad de la Embajada de los EE. UU. del Brasil en Buenos Aires. | |
| 62 | Forma espacial | 1963 |
| 63 | Estructura sobre planos y espacio | " |
| 64 | Forma, espacio y continuidad | " |