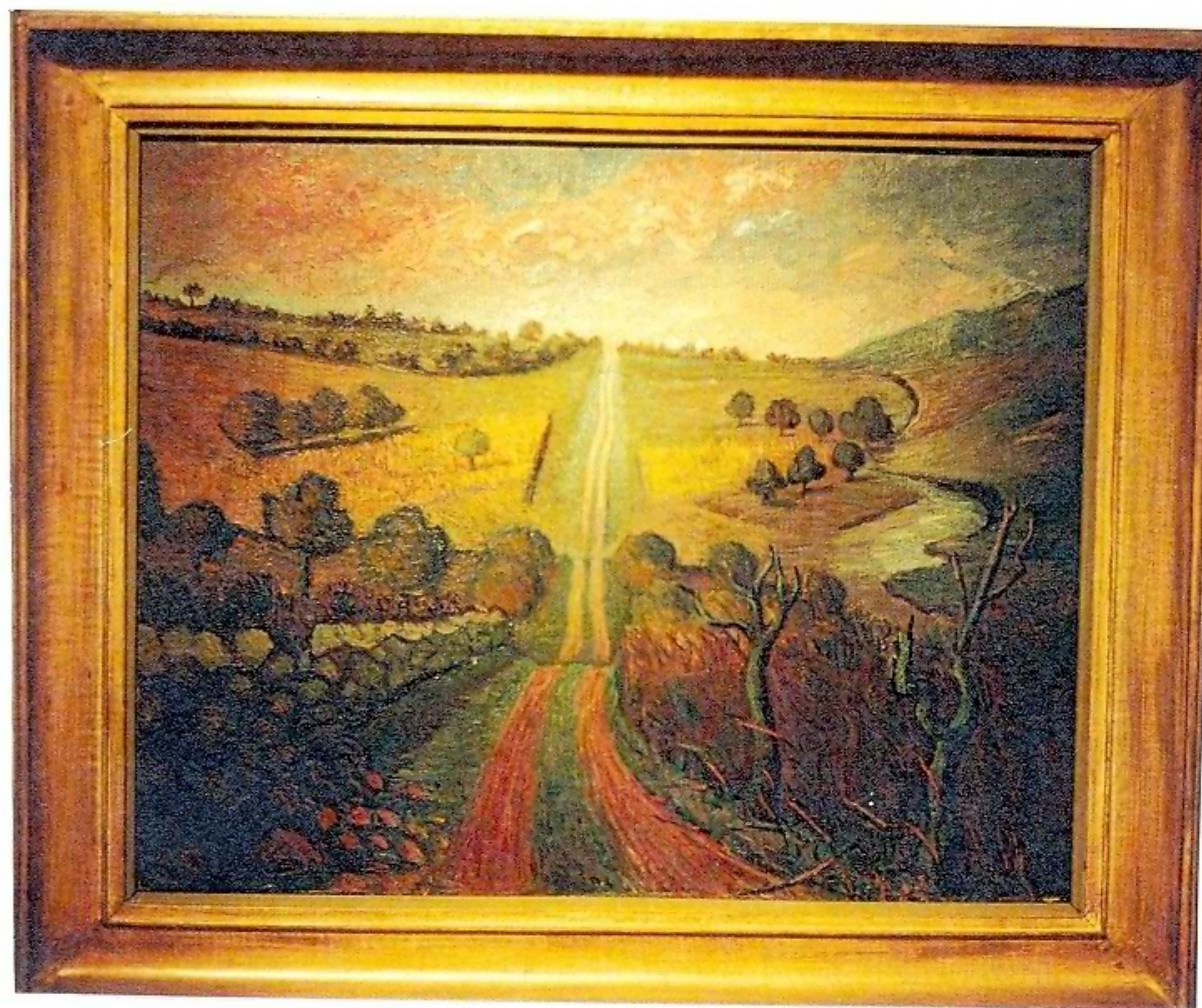


MUSEO PROVINCIAL DE BELLAS ARTES
Exposición de María Martorell - 2 al 30 de abril de 2001 -

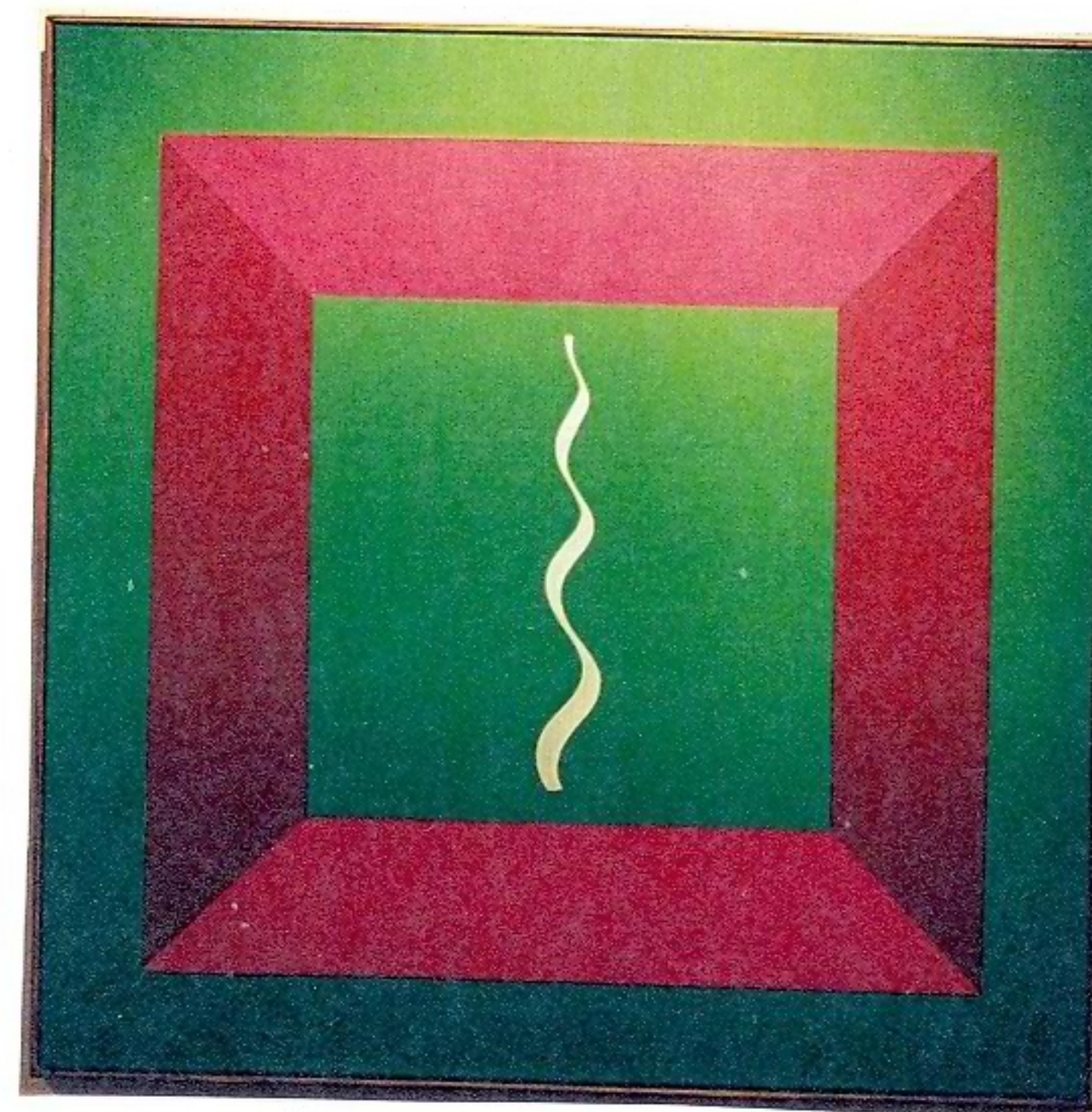
"El camino", óleo de 1949, representa uno de los mejores exponentes de la pintura del primer periodo de María Martorell, si bien "figurativo", su realismo, está marcado por una extraña simetría axial, por una "voluntad constructiva", que escapa a la mera "representación". Esta actitud - la constructiva - marcaría su obra futura. El camino es sinuoso, ascendente y eje central de composición. En la pintura que se encuentra a su lado: "Sin Título" del año 1997, el planteo es el mismo, solo que aquí "la construcción" ha sido despojada de todo

elemento ajeno a su estructura en una síntesis total. Esta similitud no fue buscada deliberadamente sino que es fruto de una larga evolución, nada menos 50 años separan ambas obras, cinco décadas de producción artística ininterrumpida. Esta exposición pretende mostrar las diferentes etapas de este "camino" a través de una limitada pero representativa selección de obras.

ENRIQUE REITER
CURADOR



"El camino" (1949)



"Sin título" (año 1997)

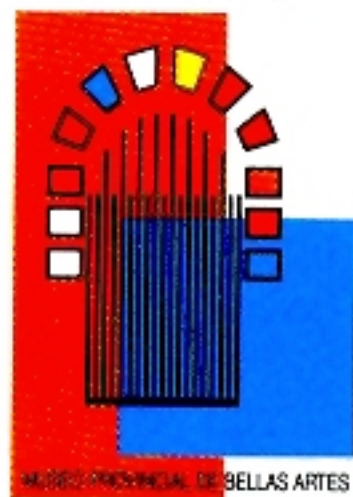
Actualmente: " El Camino II" en homenaje
a Enrique Reiter

T

~~~~~



PRO CULTURA SALTA



MUSEO PROVINCIAL DE BELLAS ARTES



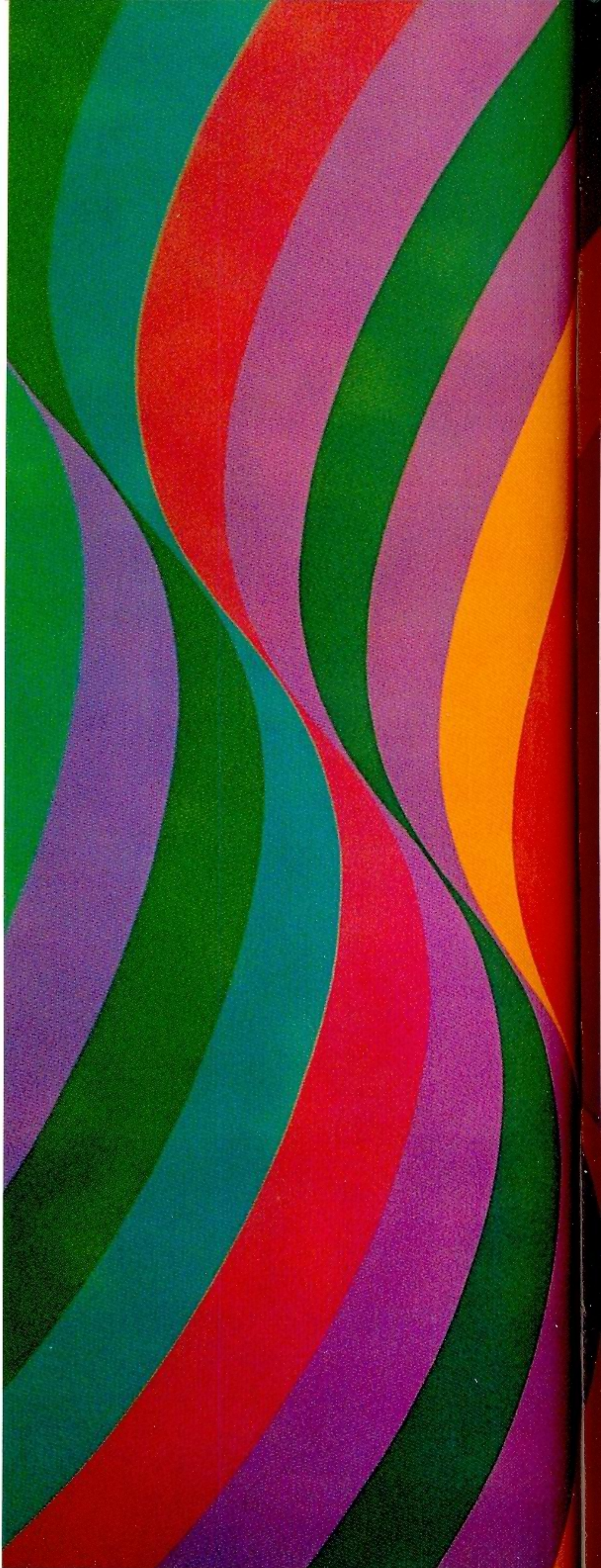
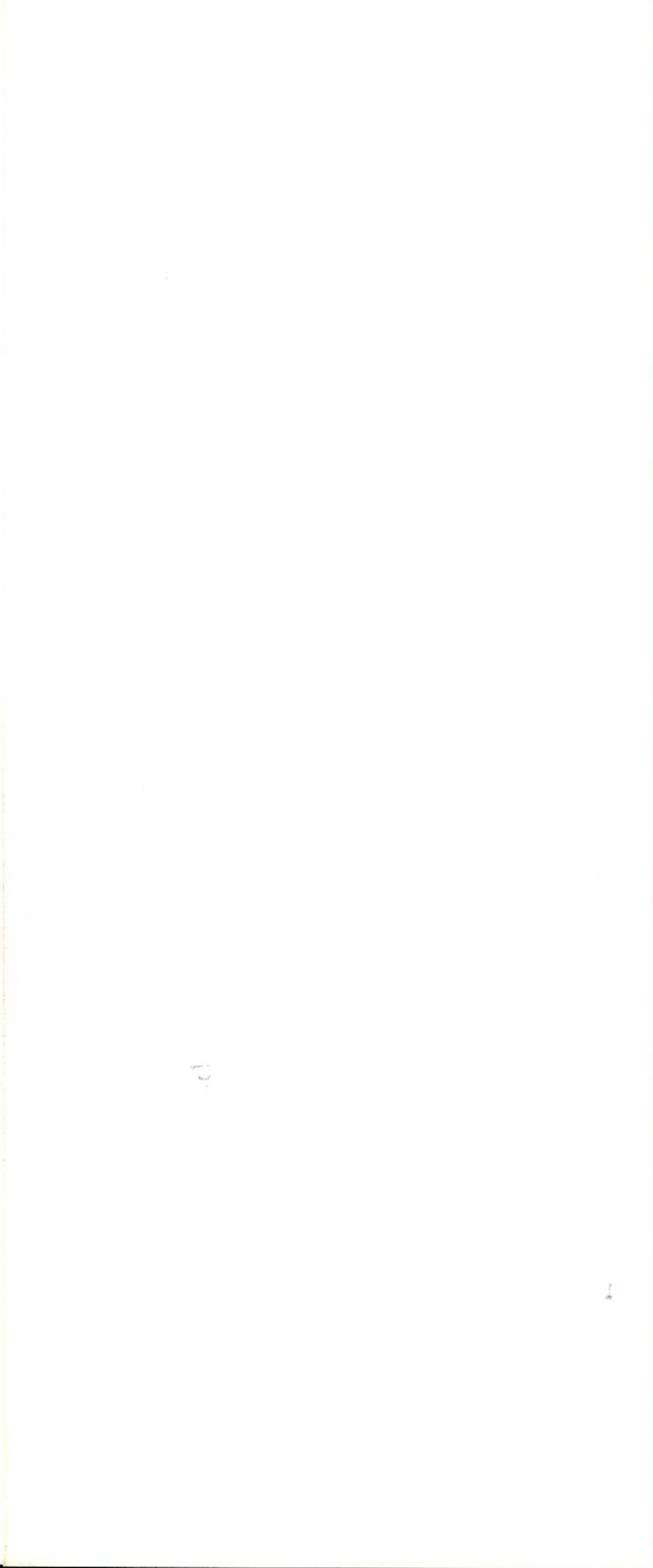
GOBIERNO DE SALTA



**MARIA MARTORELL**













Fotografía de la página anterior por gentileza de Editorial Atlántida.

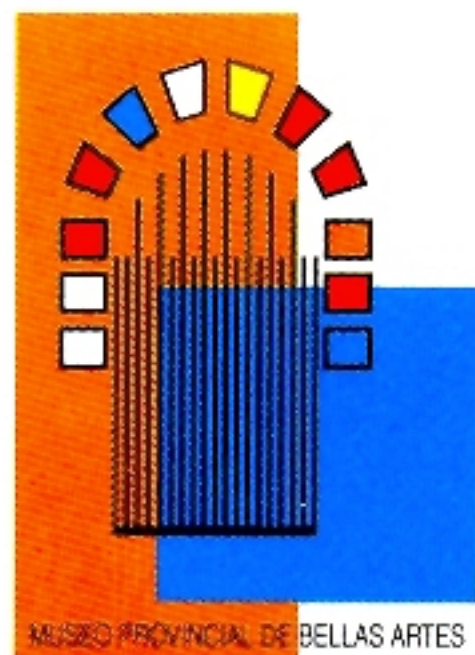


XXV Abril Cultural Salteño

# MARIA MARTORELL



PRO CULTURA SALTA



MUSEO PROVINCIAL DE BELLAS ARTES



GOBIERNO  
DE SALTA







AUTORIDADES DE LA PROVINCIA DE SALTA

GOBERNADOR

SR. DR. DN. JUAN CARLOS ROMERO

VICE GOBERNADOR

SR. DN. WALTER RAÚL WAYAR

MINISTRO DE EDUCACIÓN

SR. C.P.N. JUAN JOSÉ FERNÁNDEZ

SECRETARIA DE CULTURA

SRA. DA. ELEONORA RABINOWICZ DE FERRER

COORDINADOR DE CULTURA

SR. DN. LUIS ROBERTO COBOS

DIRECTORA GENERAL DE PATRIMONIO CULTURAL

SRA. PROF. DA. CARMEN MARTORELL

DIRECTOR GENERAL DE ACCIÓN CULTURAL

SR. PROF. DN. SERGIO M. BRAVO

COORDINADOR GENERAL DE BIBLIOTECAS Y ARCHIVOS

SR. DN. GREGORIO CARO FIGUEROA

ADMINISTRADOR GENERAL DE LA CASA DE CULTURA

SR. DN. RAÚL COSTAGUTA

DIRECTOR MUSEO PROVINCIAL DE BELLAS ARTES

SR. M.A.V. DN. ALBERTO ELICETCHE



La muestra retrospectiva en homenaje a María Martorell que ha organizado Pro Cultura Salta en el Museo Provincial de Bellas Artes ofrece a los salteños la posibilidad de acercarnos al conocimiento o re-conocimiento de la obra de una artista que se cuenta entre los grandes maestros de la pintura argentina contemporánea.



"Hago pintura de vanguardia, pero con tonada salteña", dijo alguna vez María Vidal de Martorell combinando verdad y humor, pues "emotivamente estoy ligada a esta tierra más que a ningún otro lugar del mundo". Ligazón con su suelo natal de la que ella se siente orgullosa y que alimenta desde su casa de San Lorenzo, su lugar de soledad necesaria y de creación incesante. Más aún: seña de identidad que supo expresar con los bellos diseños para tejer tapices que tanto elogiara Manuel J. Castilla.

Tuvo durante años su residencia y atalaya artística en Buenos Aires, donde ha realizado la mayor parte de su rica producción. Viajera impenitente, ha depositado su aguda mirada en los sorprendentes paisajes humanos y urbanos de América Latina y Estados Unidos, en cuyas ciudades más importantes ha expuesto con frecuencia.

El paso del tiempo no ha mellado su talento ni su instinto artístico. En 1999 recibió una vez más el elogio de crítica y público con un cuadro expuesto en una muestra colectiva de pintores argentinos señeros realizada en el Centro Cultural Recoleta.

Aquella pieza, se dijo entonces, puso de manifiesto un llamativo cambio en su parábola pictórica, enrolada siempre en la no figuración. No en balde se la reconoce como una representante principal del arte geométrico, que ganó sus preferencias en París y otras capitales europeas durante su estancia en Europa entre 1952 y 1956, años que signaron su destino en los pinceles.

Estamos por lo tanto frente al mundo de una gran artista, para cuyo acercamiento se ha contado con el valioso aporte de Telefónica de Argentina. Mi enhorabuena por el acierto de esta revisita a Salta de la obra de María Martorell. Es una ocasión espléndida para ver corroborada su sabia percepción de que "el arte es una manera de ver el mundo".

*Juan Carlos Romero*

DR. JUAN CARLOS ROMERO  
GOBERNADOR DE SALTA





PRO CULTURA SALTA

DIRECTORIO

PRESIDENTE

SR. D. AGUSTÍN USANDIVARAS (H)

VICEPRESIDENTE

SRA. PROF. DA. CARMEN MARTORELL

SECRETARIA

SRTA. DA. MARÍA JOSEFINA ALVAREZ

PRO SECRETARIA

SRA. DA. YUDITH ZEITUNE DE LEVÍN

TESORERA

SRA. DA. MARTA BEATRIZ VALDIVIEZO DE MATEO

PRO TESORERA

SRA. DA. TEODOLINA ECHAZÚ LEZICA DE ZUVIRÍA

VOCALES

SRA. DA. ELEONORA RABINOWICZ DE FERRER

SR. PROF. D. ROBERTO SALVATIERRA

SRA. DA. ANA MARÍA PATRÓN URIBURU

VOCALES SUPLENTES

SRA. DA. MARÍA INÉS URIBURU DE GARCÍA MANCILLA

SRA. DA. LUCÍA BARRIONUEVO

SRA. DA. ANA MARÍA PUSSETTO

SRA. DA. CELINA ORLANDO AMOEDO

ORG. DE FISCALIZACIÓN

TITULAR CR. D. FERNANDO MAGADÁN

ORG. DE FISCALIZACIÓN

SUPLENTE SR. D. SILVIO MARIO SEGAL



Presentar a María Martorell y su obra, en este XXV Abril Cultural Salteño en el 2001, significa para Pro Cultura Salta la gran responsabilidad de recrear ante el público salteño, la gran revolución de la plástica argentina, producida a partir de la década del cincuenta, con la formación del Grupo de Arte Concreto Invención, que logra desde ese momento un movimiento coherente en la no figuración más rigurosa de sentido geometrizable, del que participa esta gran artista salteña, cuando todavía Salta transitaba por los caminos de una figuración casi italianizante y no se había integrado a los importantes movimientos argentinos y universales.



Esta retrospectiva, que hoy presentamos gracias al significativo aporte de Telefónica de Argentina y a la participación del Gobierno de la Provincia a través de la Secretaría de Cultura, permitirá mostrar por primera vez en Salta, una visión de toda su obra, desde sus primeros pasos en la pintura dados como discípulo del maestro Ernesto Scotti, a quien ella considera su maestro inicial, hasta sus representaciones abstractas, tan opuestas a su formación básica naturalista, que irá gestando lentamente y que eclosiona en sus obras desde hace más de cincuenta años.

Constituye por ello un orgullo para la institución que presido, haber logrado esta movilidad cultural en Salta, con esta presencia plástica revolucionaria de una coprovinciana con trascendencia más allá de nuestras fronteras y del ámbito nacional, entroncado en los caminos que en ese marco se abrían ya universalmente.

Momento aquél de vértigo y de teorías brillantes de los maestros de la abstracción geométrica: Mondrian, Max Bill, Lozza, Vantongerloo y tantos otros impregnados de una nueva conciencia de las leyes ópticas y constructivistas que impactan a María, también en sus estancias europeas y que gestarán en ella las bases para su pura expresión plástica que hoy tenemos el gusto de admirar.

Académica por Salta, Premio al Mérito Artístico, decenas de veces distinguida en Argentina y en el mundo, con su obra presente en los más importantes museos occidentales, hoy comparte con nosotros este importantísimo momento cultural argentino.

*Agustín Usandivaras*

AGUSTÍN USANDIVARAS (H)  
PRESIDENTE PRO CULTURA SALTA



## Las aventuras secretas del orden

Por la Prof. Nelly Perazzo  
Miembro de Número  
de la Academia Nacional de Bellas Artes



Cuando la obra pictórica de María Martorell obtuvo la dinámica estructural que le dio su perfil originalísimo parecía responder a la consigna de Vantongerloo "Todo es vibración y transformación".

Su dedicación a la pintura se había iniciado en Salta, su provincia natal, a principios de la década del '40. El período salteño de María Martorell se nutrió en primera instancia de las enseñanzas del maestro Ernesto Scotti quien, por capricho del destino, había ido a recalar en un ambiente que le proporcionó amigos, discípulos y una naturaleza poderosa que lo incentivó fuertemente. Allí despuntó María su vocación latente en el asombro por la realidad en su dimensión de apariencia existencial.

Todos los referentes - paisajes, naturalezas muertas, retratos - fueron buenos para descubrir ese deslumbramiento que confundía lo que existe, en apretado abrazo con el "decir acerca de".

En su taller de San Lorenzo, sintetizó cada vez más las formas y fue con un paisaje de esta época, que se encuentra actualmente en el Museo Provincial de Bellas Artes de Salta, que obtuvo el Primer Premio del Salón de Salta en 1949, con un Jurado cuya presidencia ejerció Lino E. Spilimbergo<sup>(1)</sup>.

Su primer viaje a Europa en 1952 la muestra preocupada por profundizar su aprendizaje y en una

resuelta geometrización del paisaje español, que revive en epopeya individual los despojamientos sucesivos de los maestros del cubismo. Comienza a madurar así un proceso de elaboración que había empezado en Buenos Aires a fines de la década del '40 cuando se puso en contacto con las obras y los escritos de las vanguardias argentinas del momento: Asociación Arte Concreto Invención, Grupo Madí, Perceptismo.

Ella misma lo ha comentado:

"Sin embargo, mi pintura siguió siendo de alguna manera figurativa hasta el año 1953. A partir de este año y coincidiendo con mi estadía en París comencé a trabajar con formas abstractas geométricas. Pero será a mi regreso a Salta, alrededor del año 1957, que mi trabajo responderá más fielmente a un planteo geométrico".

Momento de definición: María Martorell había optado por hacer de la pintura un objeto de conocimiento.

La aventura del orden iba a marcar su camino en una concentración que la llevaría a profundizar, a robustecer, a personalizar sus asertos, siempre con renovado esplendor.

María Martorell tomó así conciencia de su lenguaje y de la autonomía del mismo y pudo



deshacerse de trabas que le impedían acercarse a su aprehensión de una estructura de universo visible que penetrara más allá de la inmensa diversidad de formas aparentes.

"Queremos ver la cultura como una región fertilizada por las matemáticas" decía El Lissitzky y luego: "Hemos comprendido que la superficie de la tela ha dejado de ser cuadro, que ha pasado a ser construcción, y que, como en una casa, debemos movernos alrededor, mirar hacia lo alto, escrutar hacia abajo".

Estas y otras afirmaciones introdujeron a María Martorell durante su estadía en Europa en el vértigo de teorías y obras brillantes de los maestros de la abstracción geométrica: Mondrian, los constructivistas rusos, Moholy Nagy, Albers, Max Bill, Vantongerloo, Vordemberghe - Gildewart.

María Martorell entró en contacto en ese momento en Europa con una abstracción que alejándose del misticismo que la había impregnado en su primera época, tendía más bien a establecer analogías con la ciencia y la técnica. Era el momento en que otro argentino, Tomás Maldonado, como Director de la Escuela de Ulm, en Alemania, desarrollaba la relación ciencia/tecnología/diseño de acuerdo a una metodología racional y en que los sectores intelectuales vinculados a la industria se planteaban la problemática de la nueva sociedad de masas. La utopía modernista del progreso como posibilidad de liberar al hombre de su esclavitud material se había expandido a través de estudios y reflexiones en el área de la filosofía, la economía, la sociología. Los artistas aportaban también lo suyo a este nuevo campo de relaciones entre individuo y sociedad.

Es dentro de este clima intelectual y esta ideología que se define en 1959 el concretismo de María Martorell, en un período que ha sido llamado "de los

hexágonos" por el uso reiterado de esta figura geométrica. En "Fuga", de 1950, que expuso en Galería Integra, diez años después, junto a Ary Brizzi, Manuel Espinosa, Jorge Lezama, Rogelio Polesello y Miguel Angel Vidal, articula la superficie en una espiral de polígonos en alternancia, por el color, el contorno, el tamaño y la actitud que dinamizan el espacio con sorprendente riqueza de ambigüedades y sollicitaciones visuales.

En el diario "La Nación" escribía Mujica Láinez a propósito de esas obras:

"...prolijos laberintos geométricos, trazados con ejemplar nitidez, cuyo diseño obedece a ritmos estrictos. El color está ahí en función del dibujo y contribuye a la singular ilusión óptica que emana de esas líneas exactas, cuyo ordenamiento hace pensar en una forma de poesía rigurosa, descarnada, esencial <sup>(2)</sup>".

Respecto a esta etapa de geometrismo riguroso es interesante el comentario hecho por Guillermo Whitelow:

"Platón decía en su diálogo Filebo que los placeres son los provocados por las líneas rectas, las circulares y por las superficies o sólidos que de ellas provienen, ya por medio de la regla, ya por medio de la escuadra. Las formas así creadas no eran a su juicio bellas relativamente sino de modo absoluto y lo mismo sucedía con los colores obtenidos en toda su pureza <sup>(3)</sup>".

A lo mejor ese rigor de las primeras abstracciones de María Martorell corresponde a un momento de decisiones fundamentales en su vida, a una necesidad de llegar al extremo del ascetismo, para desvincularse de las perturbaciones propias del sentimiento, tratando como Mondrian "a través de un proceso obstinado de despersonalización de liberarse de los estímulos individuales" <sup>(4)</sup>.

Cuando en 1961 expuso en New York, en Collector's Gallery, los comentarios de los diarios





El Camino, óleo, 60 x 70 cm., 1948.



señalaron la sutileza y poesía de sus composiciones. Señalaron ellos, además, el estallido del color en su obra.

No cabe duda de la importancia del año 1963 para María Martorell. Es el año en que se traslada a vivir a Buenos Aires.

Además, cuando en julio de 1963 se realizó en el Museo Nacional de Bellas Artes la exposición "Ocho artistas constructivos" seleccionada por su director, Jorge Romero Brest, la relevancia de la obra de María Martorell -única mujer invitada- quedó definitivamente consagrada junto a la de Ary Brizzi, Manuel Espinosa, Raúl Lozza, Eduardo Mac Entyre, Eduardo Sabelli, Carlos Silva y Miguel Angel Vidal. Integrantes todos de tendencias de abstracción geométrica que habían comenzado a adquirir, desde cierto tiempo atrás, particular significación en nuestro medio, se caracterizaban por propuestas cualitativamente muy diversas pero igualmente ricas en posibilidades de desarrollo futuro.

En el prólogo se preguntaba el Director del Museo:

"Punto, línea, plano,  
cuadrado, elipse, prisma, esfera,  
medida, proporción, escala, campo,  
y vaya a saber cuántas palabras como éstas,  
para hablar de obras constructivas.

Del mismo modo que antes,  
personas, animales, plantas, cielos,  
mesas, flores, lluvia, trueno,  
para hablar de las figurativas.

Que luego, hasta hoy,  
forma, espacio, movimiento,  
análisis, síncopa, dislocación, textura,  
para hablar de las abstractas.

Y que siempre,  
Ideas, sentimientos, mandatos,  
grandes puertas de acceso a lo real"<sup>31</sup>.

María Martorell presentaba ocho obras de 1959 a 1961, dos de las cuales se llamaban Quipú, nombre que parece apuntar al interés por el tejido y lo telúrico que habría de ponerse en evidencia en su praxis un tiempo después.

Poco a poco enfrenta la posibilidad de un gran cambio: necesita dar cuenta de la naturaleza esencialmente móvil de la realidad.

Este cambio fue señalado posteriormente con mucho acierto por el crítico Basilio Uribe:

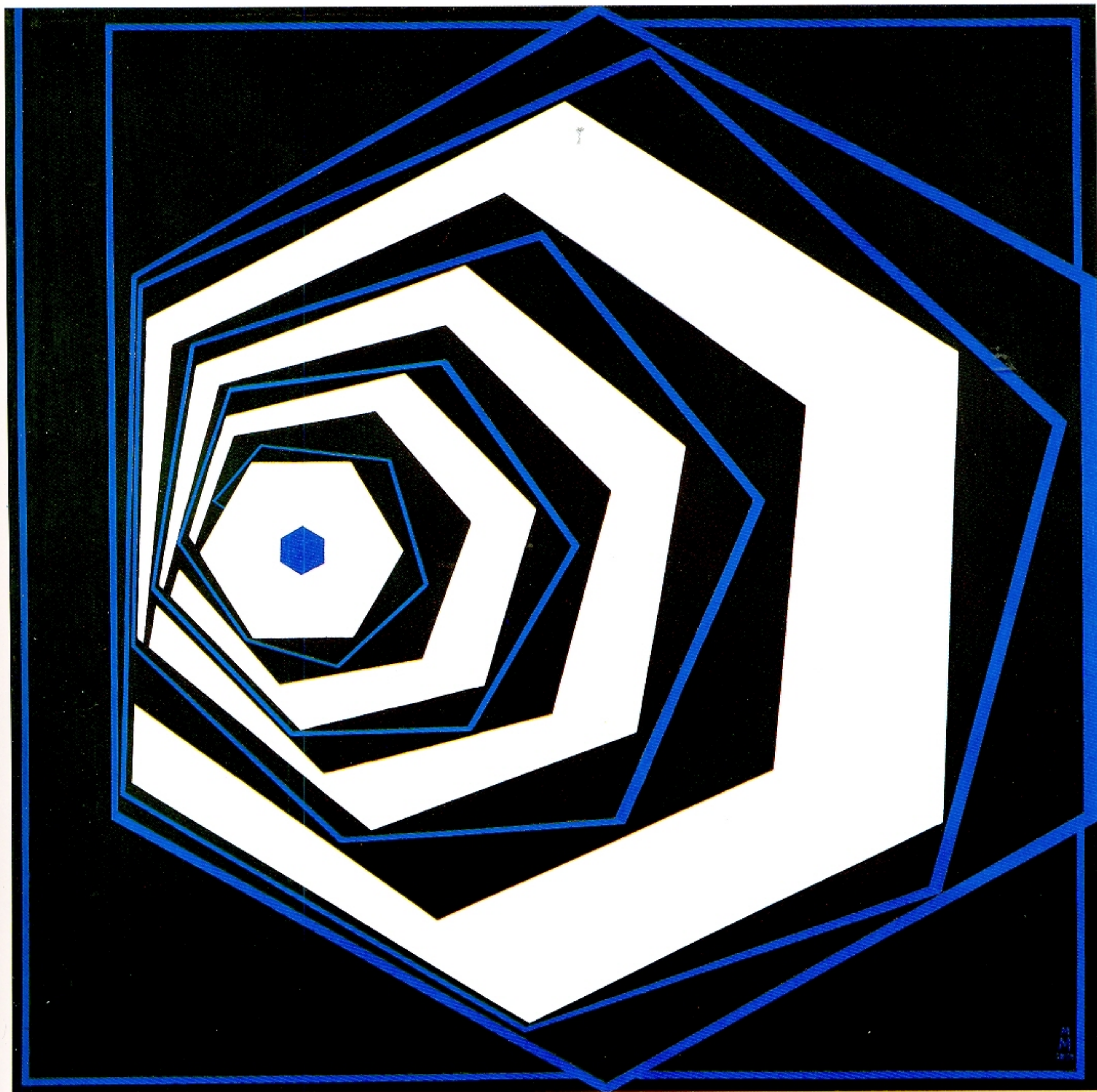
"Hace varios años, María Martorell inició un desarrollo formal que aún continúa (...) A partir del borde inferior de una de sus telas se alzaba una curva análoga a la del cuerpo de un pulpo o también a la de una esbelta omega (...). Con tal pintura, María Martorell pasó de toda una búsqueda geométrica, donde polígonos, color, negro y blanco detenían el espacio virtual del cuadro, al movimiento que invade a las creaciones actuales"<sup>32</sup>.

Ubiquémonos en la década del '60, momentos sacudidos por las investigaciones exacerbadas de tendencias como las variantes del planteo informal, la neofiguración, el pop-art, la irrupción de los happenings y las ambientaciones, la difusión de los "assemblages" y los objetos, el cinetismo, la creciente desmaterialización de la obra en muchos casos.

Morris Louis, Barnett Newman, Stella y otros artistas que pueden en una u otra forma incluirse en la abstracción post-pictórica estadounidense replantearon el problema del color, como los minimalistas establecieron nuevos principios organizativos de la imagen.

María Martorell acepta el impacto de las nuevas conceptualizaciones y con la misma coherencia que ha regido hasta ese momento su obra, prosigue su trabajo extrayendo de tantas turbulentas sollicitaciones aquellas que le aportan un neto enriquecimiento, elaborándolas en forma personal.





Fuga, tècnica mixta, 110 x 110 cm., 1958 / 59.



El "Panta rhei" de Heráclito empieza a habitarla en cuadros y ambientaciones, diversificándose en múltiples posibilidades de relación.

El color adquiere un rol protagónico. Como en Delaunay, determina el contorno, el espacio, el volumen. Al volverse ritmo coloreado su fluencia - no algodónosa y abierta como en Delaunay - sino determinada y precisa, dinamiza en una pulsión unívoca la tela adquiriendo la evidencia del signo.

Las curvas - ¿olas o tal vez colinas? - se reiteran, se acercan, multiplican sus juegos paralelos, se yerguen verticales o se horizontalizan, se contornean, crean elocuentes formas internas, se detienen frente a los bordes, nos esperan sorpresivamente abajo o nos asaltan por lo alto; bandas de anchos diferentes juegan dinámicamente entre sí. Siempre armónicas, siempre pletóricas de su esplendor coloreado.

Tal vez habría que recordar la clasificación del movimiento que hace Frank Popper dividiendo aquellas que - como es el caso en María Martorell - se identifican con las fuerzas naturales por un deseo de identificación con el cosmos, o intentan expresar el movimiento biológico u orgánico real en oposición a la utilización de los movimientos maquinistas asimilados a la noción de universo industrial y mecánico.

Kandinsky habló del "sonido pleno y elástico de la curva", línea en la cual se manifiesta "una energía madura justificadamente consciente de sí misma".

María Martorell las hace cantar en tensiones y relajamientos alternantes donde la articulación estructural y cromática origina inagotables e imprevisibles efectos.

¿Cabe preguntarse - como lo hace Whitelaw - si es posible que representar la movilidad pura y la duración bergsoniana, el tiempo espacializado, hayan sido la meta suprema de María Martorell?

Comparte además María Martorell con Klee y

con Max Bill el método de las variaciones como exploración sistémica de una forma, elaborado por analogía con las búsquedas musicales.

Al referirse a este momento dijo Basilio Uribe, "experimentar qué ocurre con el campo de fuerzas de la tela cuando se alteran sus componentes es todo su inagotable cometido".

Con severidad disimulada por el dinamismo y la energía cromática, María Martorell revela su creación de una imagen pictórica donde lo racional y lo sensible se equilibran armoniosamente.

"Hago la armonía que siento" solía decir Vantongerloo y como él, también intentará recrear la unidad hombre - universo - infinito en formas que irradian tranquilidad y calma.

Cuando examinamos la producción de esta artista en todas las variadas manifestaciones que tuvo nos enfrentamos con la fuerza sustentadora que la arrancó de sus lejanías para proyectarla y mantenerla en vilo en una operatividad de nivel internacional.

Esta variedad de manifestaciones comienza cuando hace en Salta su primera exposición de tapices en 1961. Conjuga en ellos las raíces vernáculas y europeas con auténtico acierto. Empezó a dibujar cartones y continuó haciéndolo hasta 1968. Los mismos eran realizados en Cafayate por la tejedora local María Seferina G. de Merino, según nos enteramos en el catálogo de su exposición en Galería El Sol, especializada en esta actividad <sup>(6)</sup>.

La presentación de la muestra estuvo a cargo del poeta Alberto Velasco, quien señaló el mérito de la artista en relacionar formas de algunas antiguas culturas americanas con el constructivismo geométrico de su pintura.

Otro ejemplo de su apertura a las nuevas posibilidades que aparecían en ese momento lo dio la exposición en Galería Guernica en 1968, que se





Cy D, óleo, 80 x 80 cm., 1974.



prestaba a su propuesta de continuar los cuadros con bastidores pintados con el mismo juego de curvas configurando una ambientación y que - como señalaba el crítico de "La Prensa" - envolvían al espectador guiándole la visión a lo largo de las bandas ondulantes hasta un centro de atención donde culminaba el proceso para continuar luego su desarrollo en sentido opuesto <sup>(7)</sup>.

Tal vez la experiencia más audaz que hizo por ese camino María Martorell fue en Galería El Taller bajo el título de "Exposición de pintura y banda oscilante integrada en el espacio". La exposición se componía de pinturas como las que hacía ella en ese momento y de una banda ubicada en la pared que subía y bajaba acompañando al espectador desde el momento mismo que entraba por la escalera a la galería. Lo interesante es que todo estaba pintado con material fosforescente y la galería con luz negra provocaba una experiencia muy novedosa en nuestro medio. No debe haber sido ajena a esta idea la ambientación que había hecho Fontana en Italia a fines de los '40.

En las dos últimas décadas adquiere mayor importancia el plano, desplazando hacia los bordes las otrora protagónicas curvas. En ese plano hay cintas sueltas que establecen un diálogo, una situación espacial determinada por la ubicación o la sombra.

Los elementos se reducen cada vez más, hasta casi desaparecer, dejando actuar la espacialidad pura en indicaciones de tridimensionalidad de extrema simplificación.

Jorge Luis Borges habló en cierta ocasión de las aventuras secretas del orden. Implican ellas atravesar la realidad engañosa e ilusoria, en búsqueda de una lectura coherente y profunda, que ordene de alguna manera el caos de las apariencias.

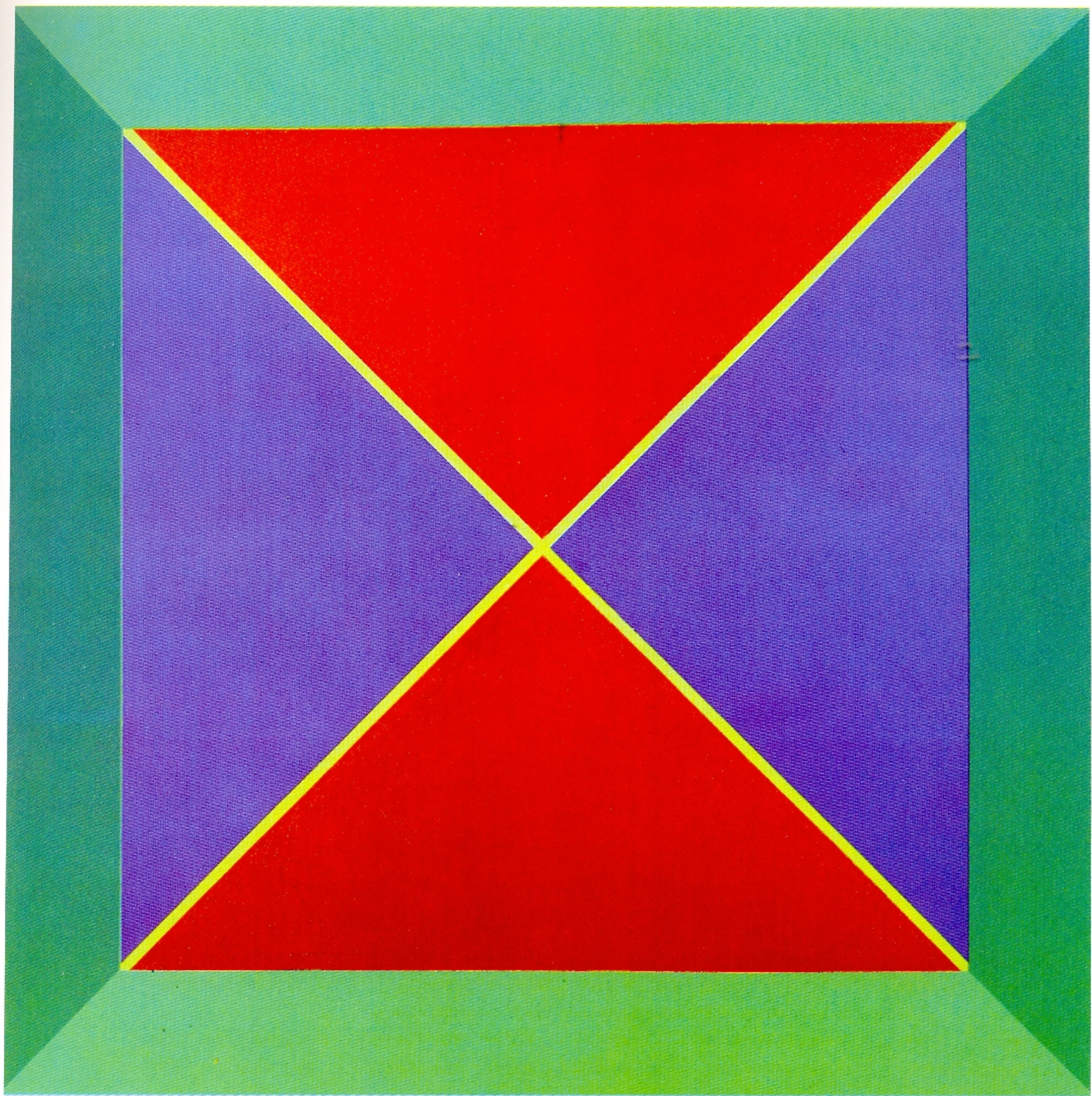
Una de esas aventuras poéticas nos propone la obra singularísima de María Martorell.

N. P.

#### NOTAS:

1. Este dato me fue proporcionado por la licenciada Rosita Barón.
2. Buenos Aires, 17 de septiembre de 1959.
3. Platón, Filebo, Ed. Les Belles Lettres, París, 1966 citado en Whitelow, Guillermo. "María Martorell". Ed. Gaglianone, Buenos Aires, 1990.
4. De Micheli, Mario. "Las vanguardias artísticas del siglo XX". Ed. Universitaria de Córdoba, 1968.
- II. Romero Brest, Jorge. Exposición: "Ocho artistas constructivos". Museo Nacional de Bellas Artes, julio de 1963.
5. Uribe, Basilio. Prólogo del catálogo de la exposición en Biblioteca Luis Angel Arango. Bogotá, Colombia, abril - mayo de 1972.
6. La exposición se realizó desde el 16 de octubre al 4 de noviembre de 1967.
7. La Prensa. Buenos Aires, 5 de octubre de 1968.

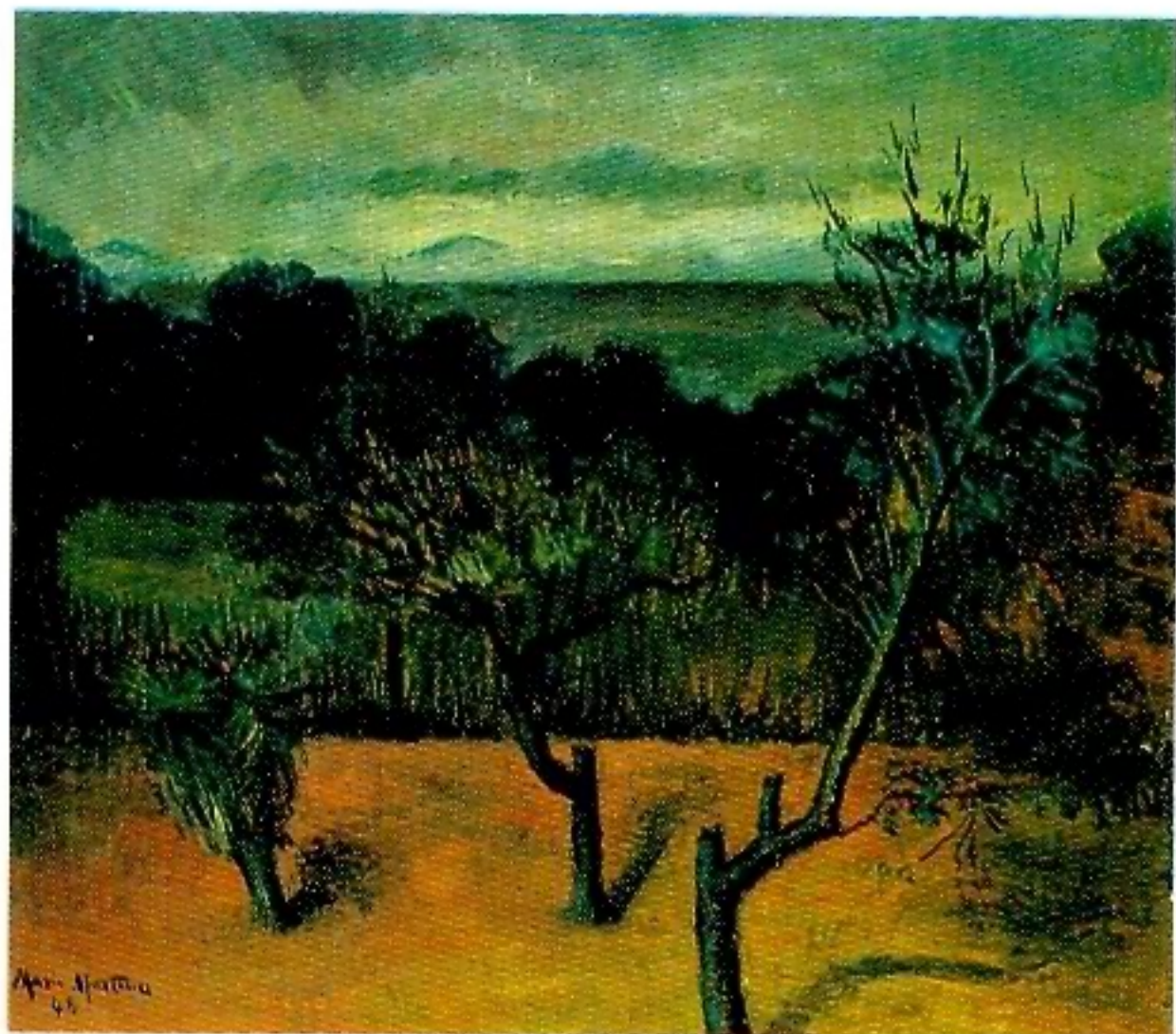




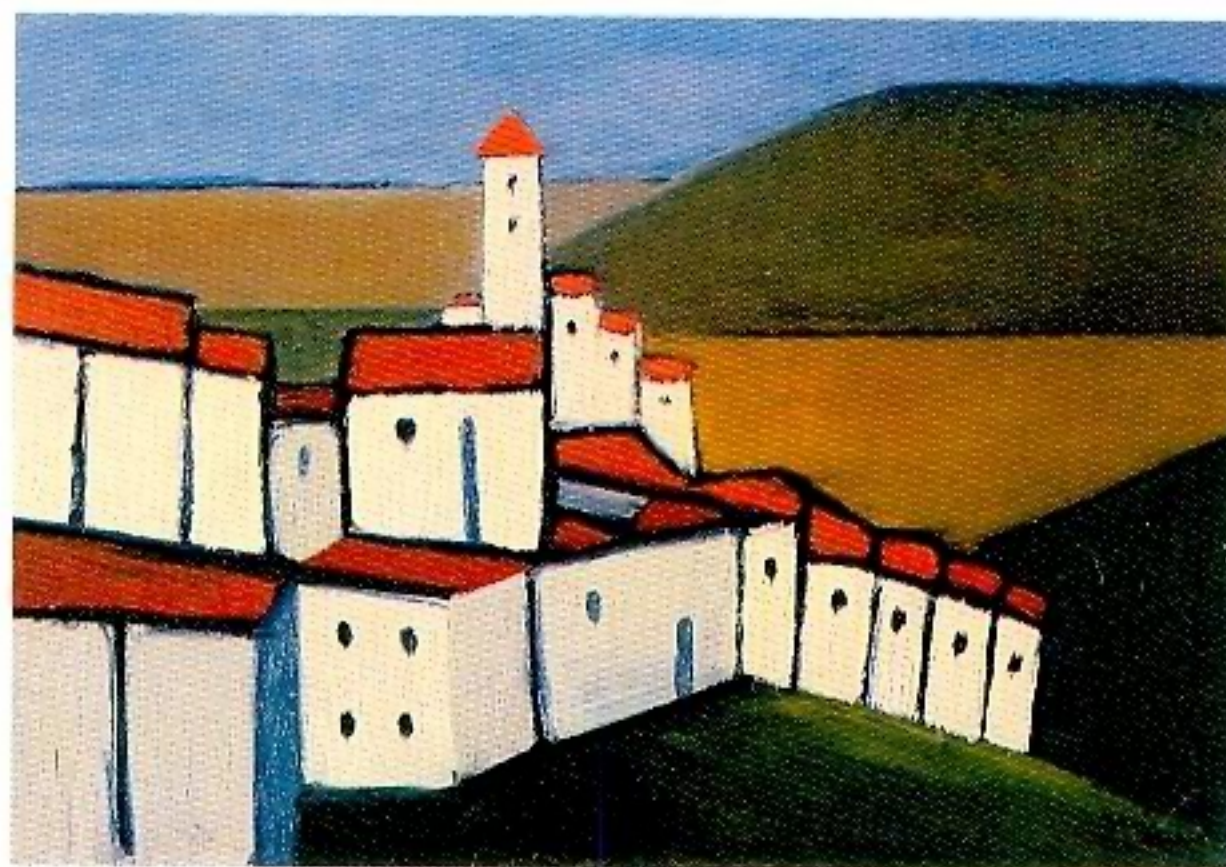
Sin título, óleo, 130 x 130 cm., 1999.



## CRONOLOGIA



Tres Arboles, óleo, 50 x 60 cm., 1948.



Pueblo de Catalunya, óleo, 34 x 48,5 cm., 1953

Maria Martorell nace en la ciudad de Salta.

1942 - 1946

Estudia pintura en Salta en el taller del pintor Ernesto M. Scotti.

1949

Salón de Salta (Primer Premio).  
Salón Amigos del Arte (Primer Premio).

1950

Salón Nacional.

1952

Viaja a España, radicándose en Madrid.

1953

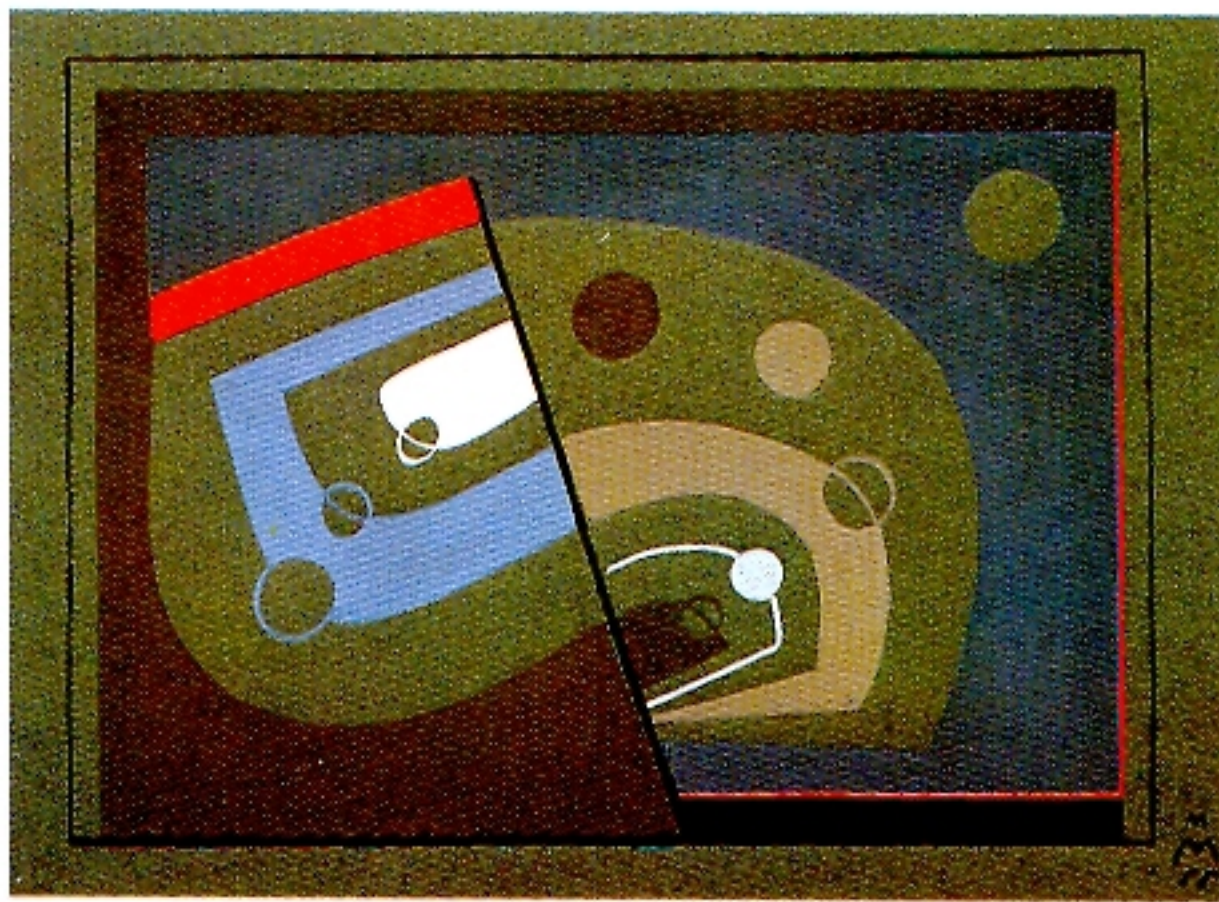
Trabaja en el taller libre de la Asociación de Bellas Artes de Madrid y en el Museo de la Academia de San Fernando.

Exposición individual en la galería Buchholz, Madrid.

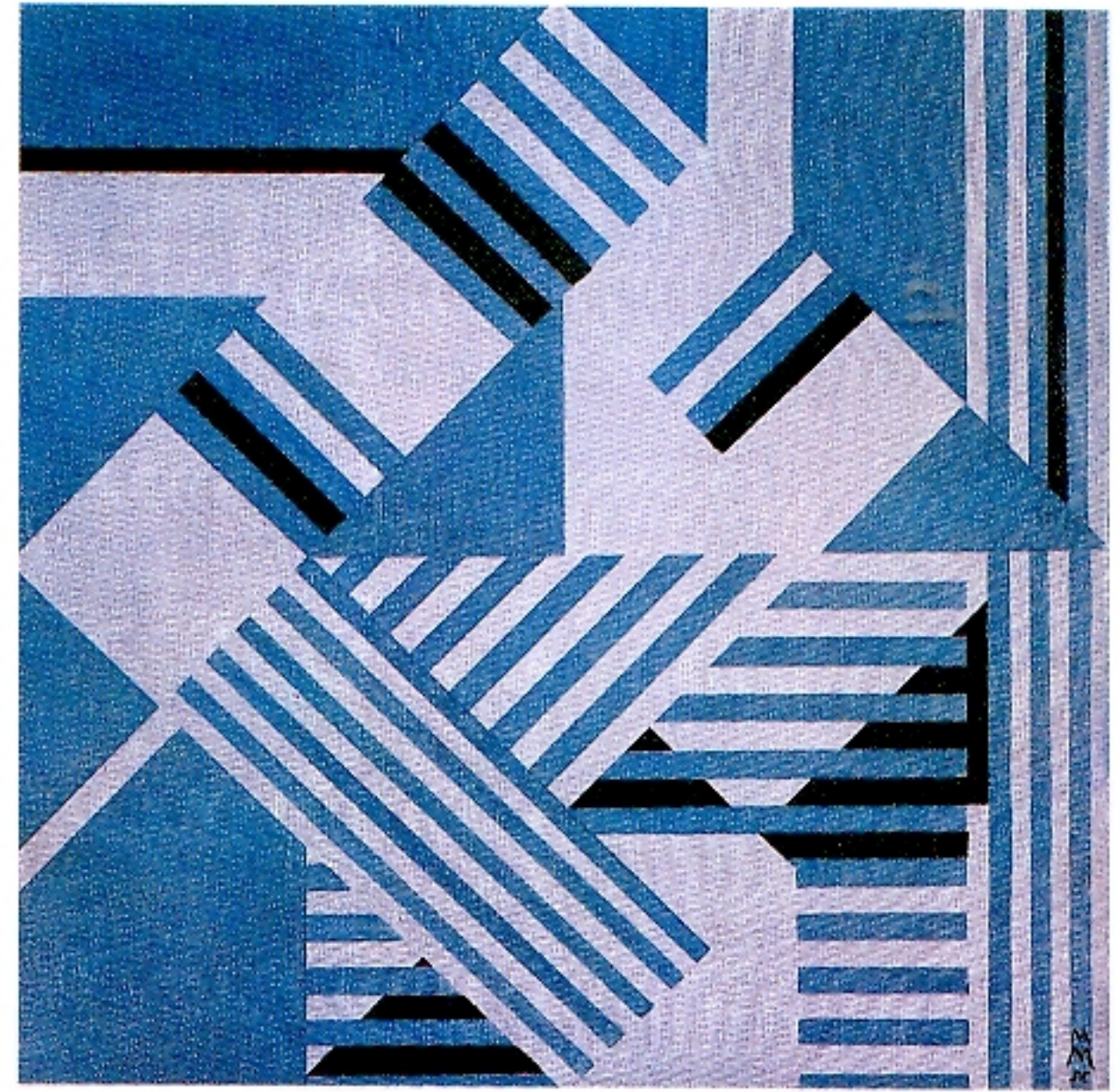
Exposición individual en la galería Arte Nuevo, Barcelona

A fin de año deja España y viaja por Italia, Francia, Alemania, Holanda, Inglaterra y Suiza.





Serie El Túnel, gouache, 27 x 35 cm., 1955.



Composición, óleo, 80 x 80 cm., 1956.

1954

Se radica en París, donde asiste al curso de Sociología del Arte dictado por el profesor Pierre Francastel en la Ecole Pratique des Hautes Etudes.

El gobierno de Francia le otorga la Carte Patronée.

1955

Exposición individual en Galerie La Rue, París.

Exposición individual en Club des 4 Vents, París.

Salon Des Realités Nouvelles, París

26 Pintores Abstractos, Galería Cimaise, París.

1956

Regresa a Buenos Aires.

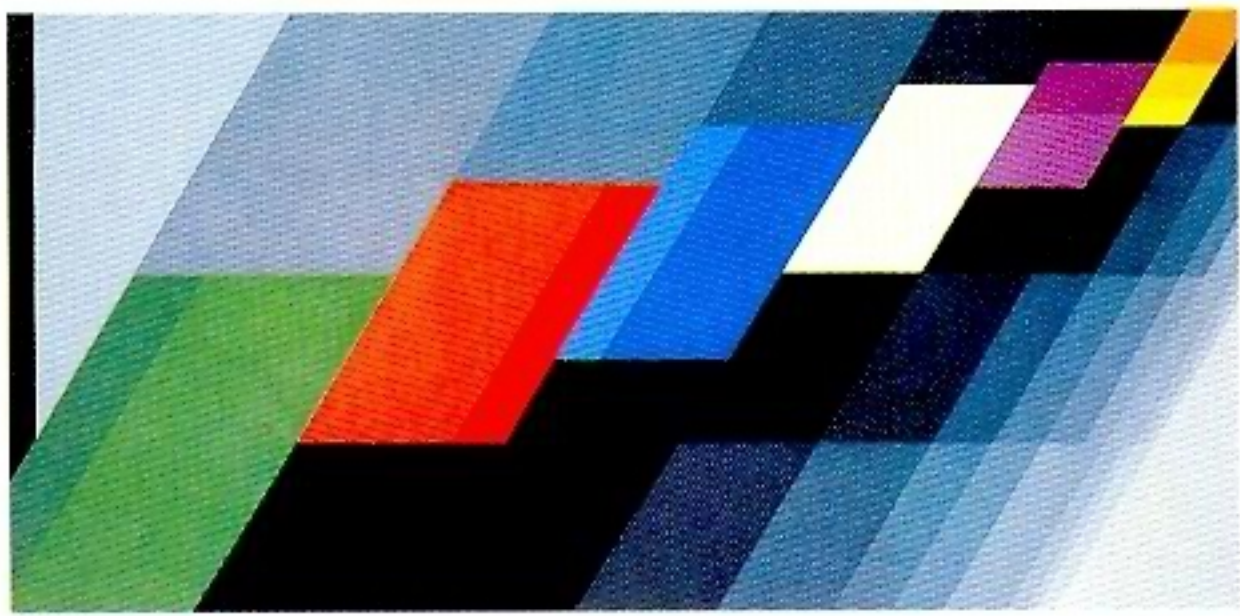
1957

Exposición individual en la galería Antígona, Buenos Aires.

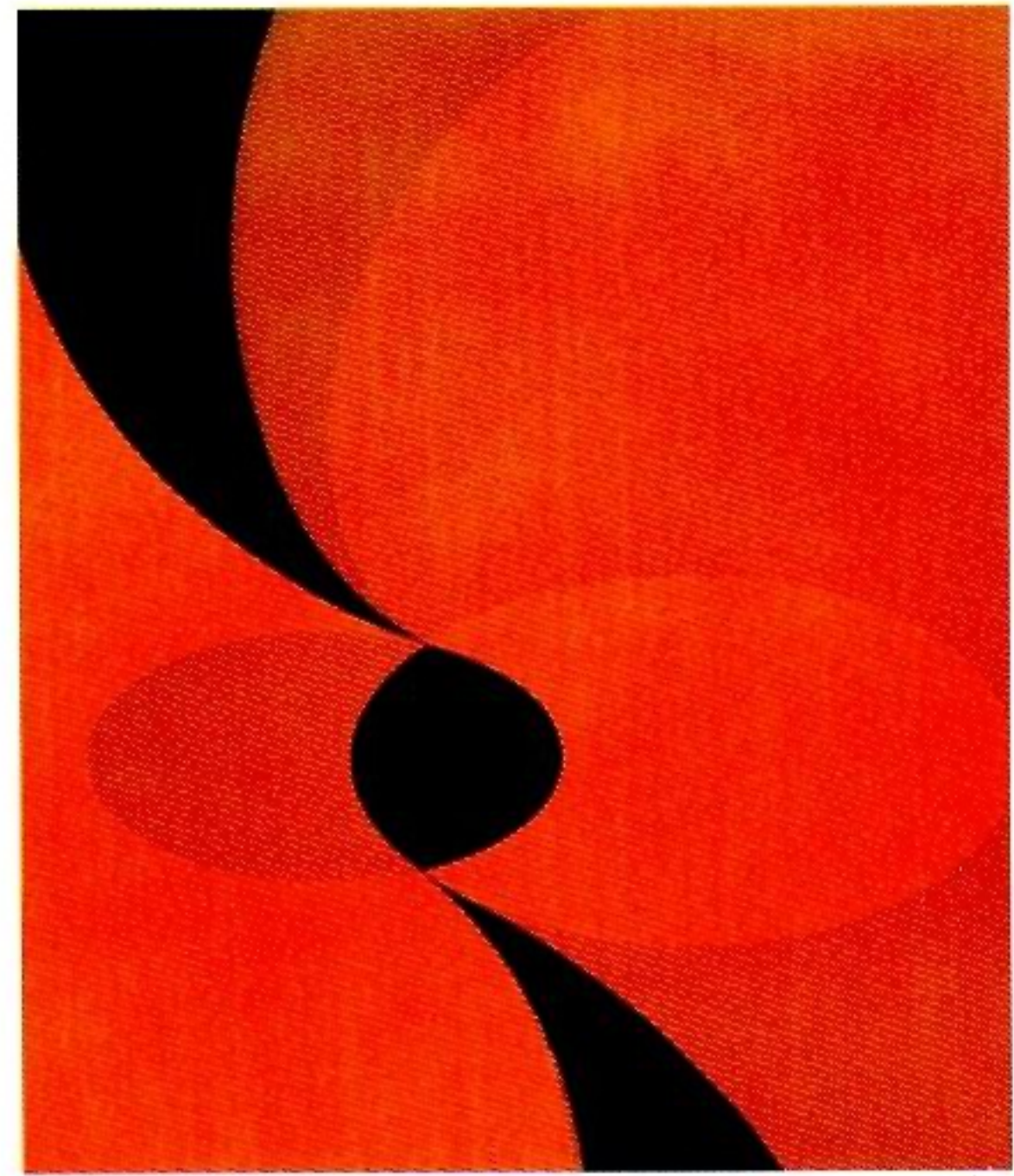
Pintura de hoy, Palacio de Bellas Artes, La Habana.

Pintura abstracta contemporánea, Galería Cruz del Sur, Caracas.





Prisma, óleo, 65 x 135 cm., 1960.



Tiempo, óleo, 110 x 90 cm., 1962.

1959

Exposición individual en la galería H, Buenos Aires.

1960

Exposición individual en la Casa de la Cultura, Salta.  
Exposición internacional de arte moderno. Museo de Arte Moderno, Buenos Aires.

1961-1980

Viaja por Colombia, Venezuela, México y Estados Unidos, donde realiza exposiciones.

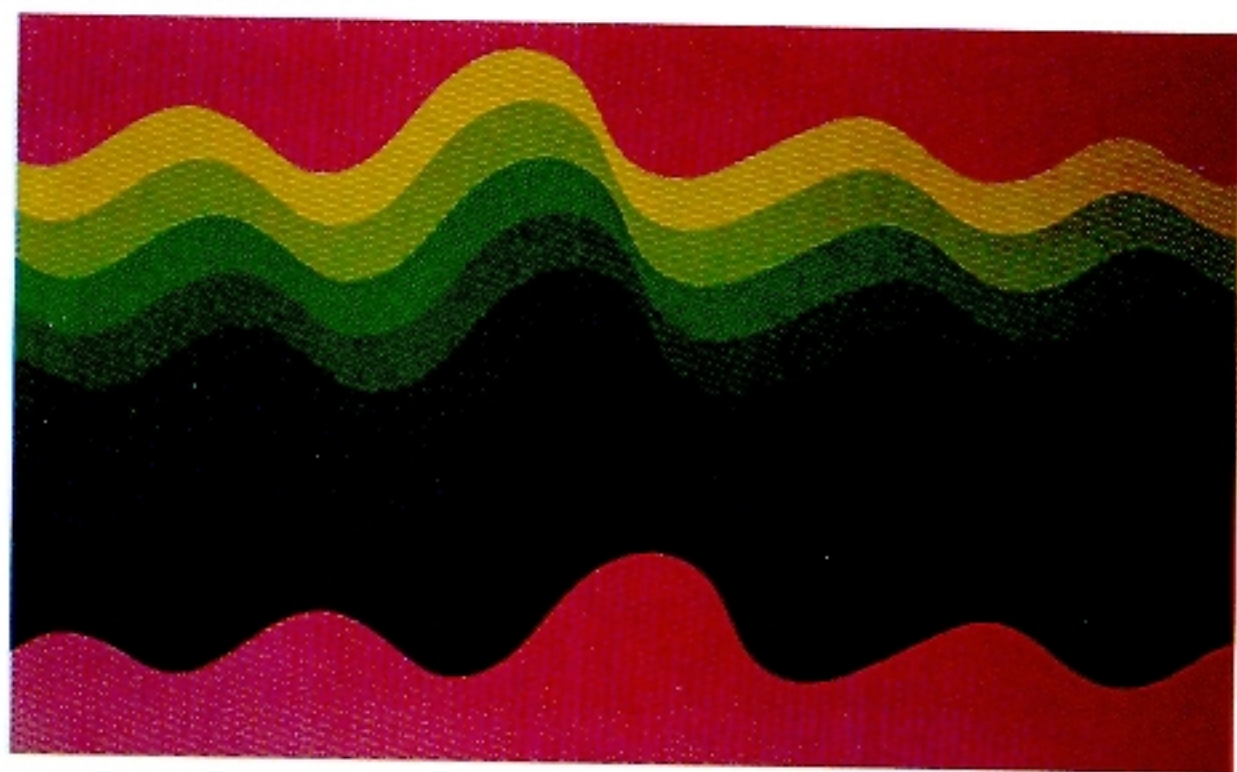
1961

Exposición individual en Collector's Gallery, New York.

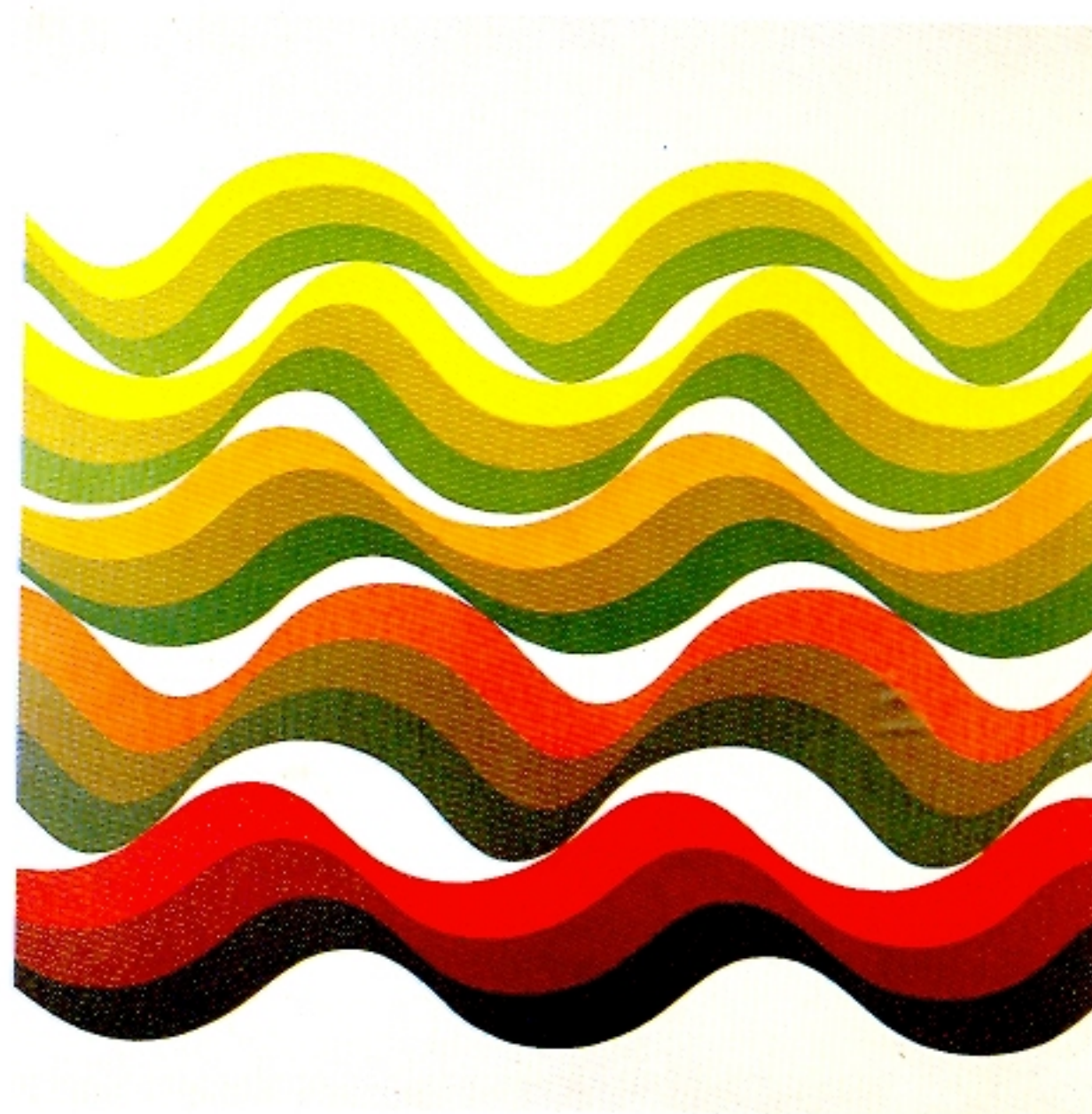
1962

Exposición individual en la galería Kalá, Buenos Aires.  
Forma y espacio, Museo de Arte Contemporáneo, Santiago de Chile.  
Pintura argentina, River Side Museum, New York.





Basskara, óleo, 110 x 180 cm., 1972.



Entre espacios, óleo, 100 x 100 cm., 1975.

1972

Exposición individual en la Sala Luis Arango, Bogotá.  
 Exposición individual en la galería Rubbers, Buenos Aires.  
 La mujer en la educación, Ministerio de Educación de la Nación.  
 Salón del Museo de Artes Visuales, Santa Fe, Argentina.  
 Salón Casa de Salta, Buenos Aires (Gran Premio Fundación Michel Torino).  
 Creadores argentinos del arte actual, Galería Rubbers, Buenos Aires.  
 Homenaje a Mondrian, Galería Lirolay, Buenos Aires.  
 Bienal Internacional Cannes - sur - Mer, Francia.  
 Salón de la Independencia, Bienal de Quito, Ecuador.

1973

La serigrafía en el mundo del grabado, Museo del Grabado, Buenos Aires.  
 14 Pintoras argentinas, Galería Galatea, Buenos Aires.  
 4 Planteos en geometría, Galería Rubbers, Buenos Aires.  
 Espacio y vibración, Galería Arvil, México.

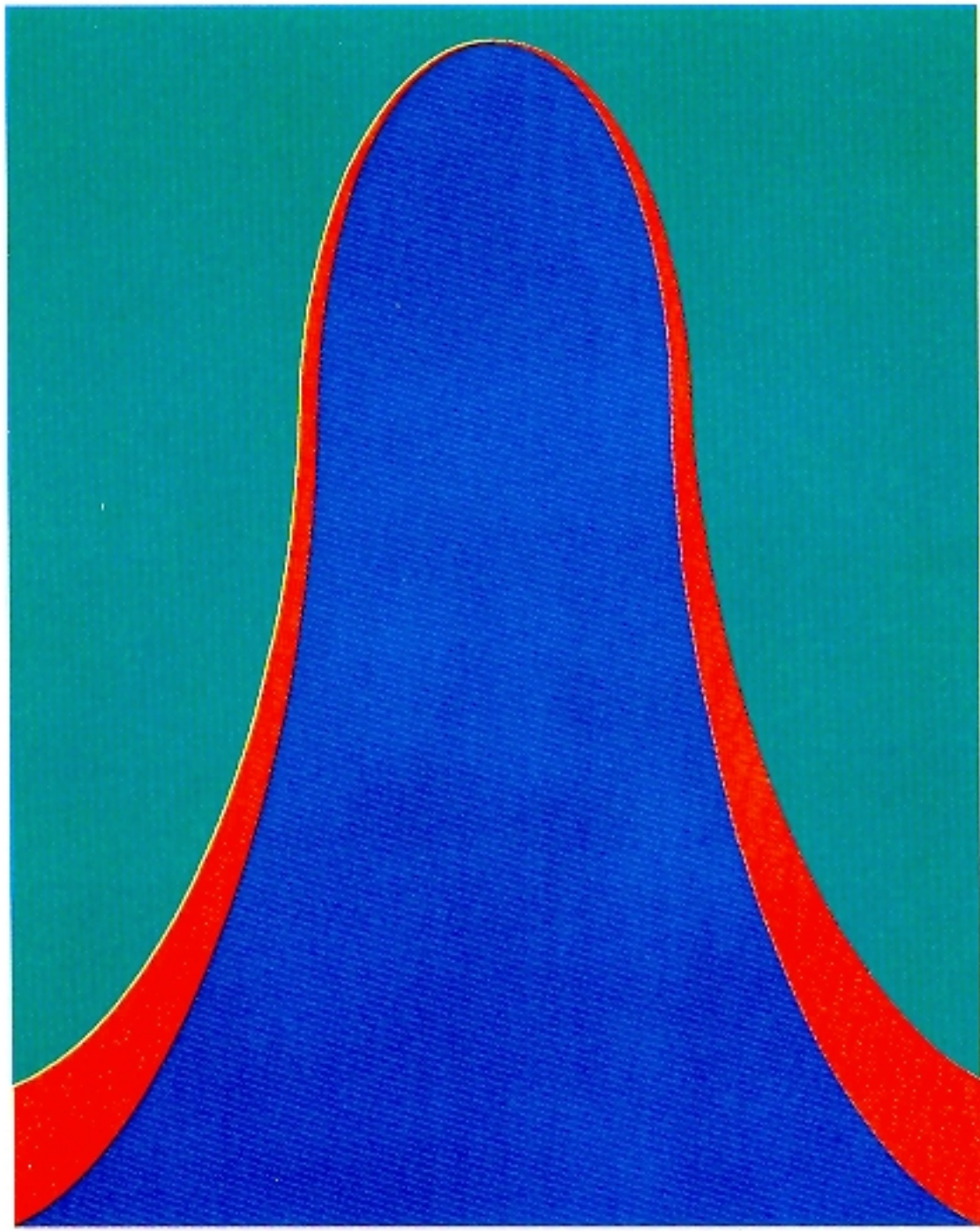
1974

Exposición individual en el Centro Venezolano - Argentino de Cooperación Cultural y Científico-tecnológica, Caracas.  
 Navidad 1974, Galería Art, Buenos Aires.

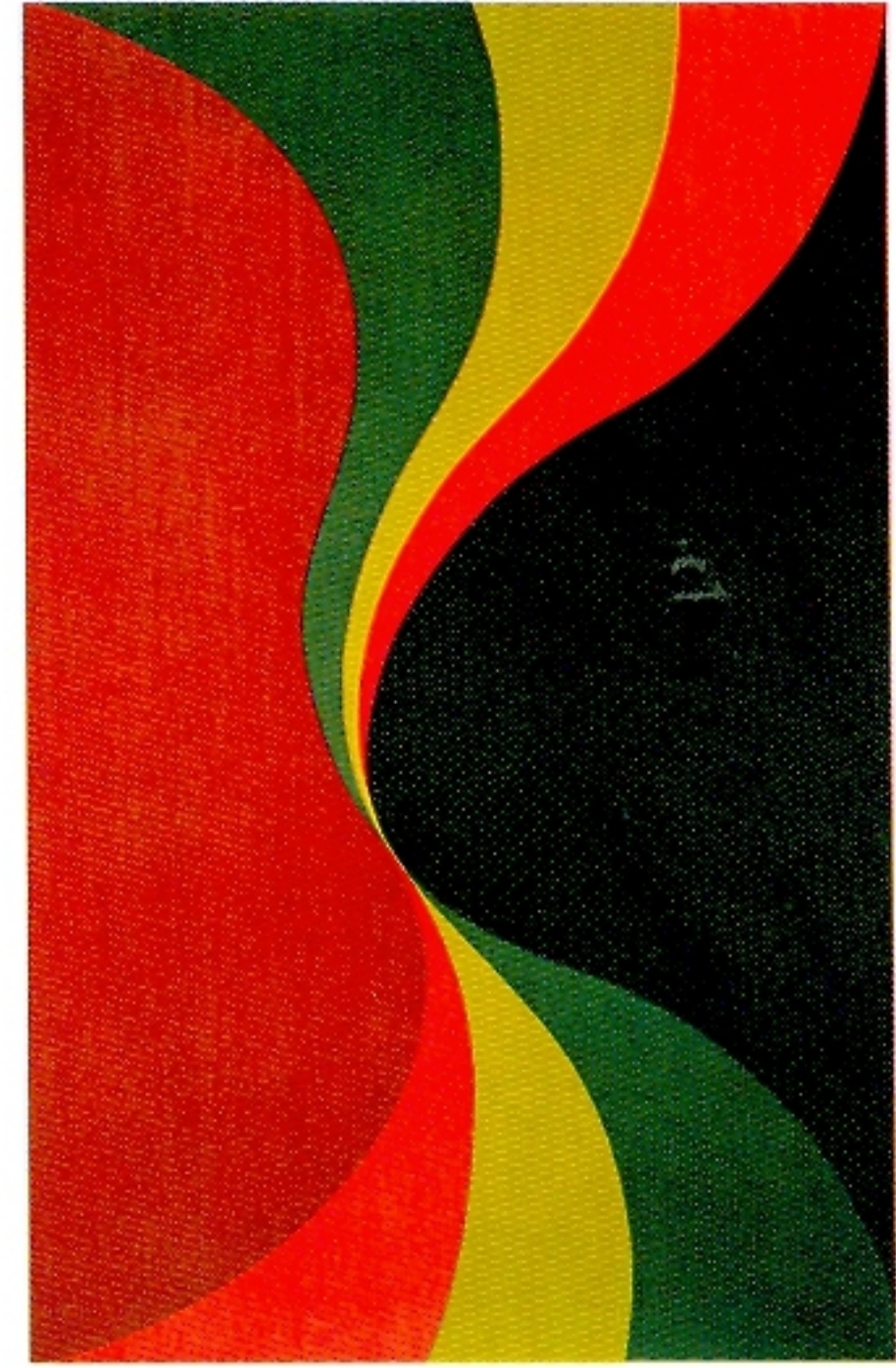
1975

Exposición individual en la galería Bonino, Buenos Aires.  
 Exposición individual en la galería Arvil, México.  
 Arte moderno argentino, Museo de Arte Moderno, México.  
 Tres pintores: Martorell, Puente, Torroja, Galería Nueva Visión, Mar del Plata.  
 Presencia de la mujer argentina en el arte, Carlton Hotel, Buenos Aires.  
 Homenaje a Lola Mora, Año Internacional de la Mujer, Museo de Bellas Artes de Luján, Pcia. de Buenos Aires.





Antar, óleo, 140 x110 cm., 1966.



Ondulante, óleo, 125 x 80 cm., 1968.

1963

8 Artistas Constructivos, Museo Nacional de Bellas Artes, Buenos Aires.

Del Arte Concreto a la Nueva Tendencia, Museo de Arte Moderno, Buenos Aires.

1965

Exposición individual en la galería Guernica, Buenos Aires.

1966

Exposición G 13, Galería Ronald Lambert, Buenos Aires.

11 Pintores Constructivos, Galería Forum, Buenos Aires.

1967

Exposición individual en la galería El Sol, Buenos Aires: tapices ejecutados en Cafayate, Salta.

Salón Nacional, Buenos Aires.

Más allá de la geometría, Instituto Di Tella, Buenos Aires.

1968

Exposición individual en la galería Guernica, Buenos Aires. Salón Nacional, Buenos Aires (Premio Jockey Club).

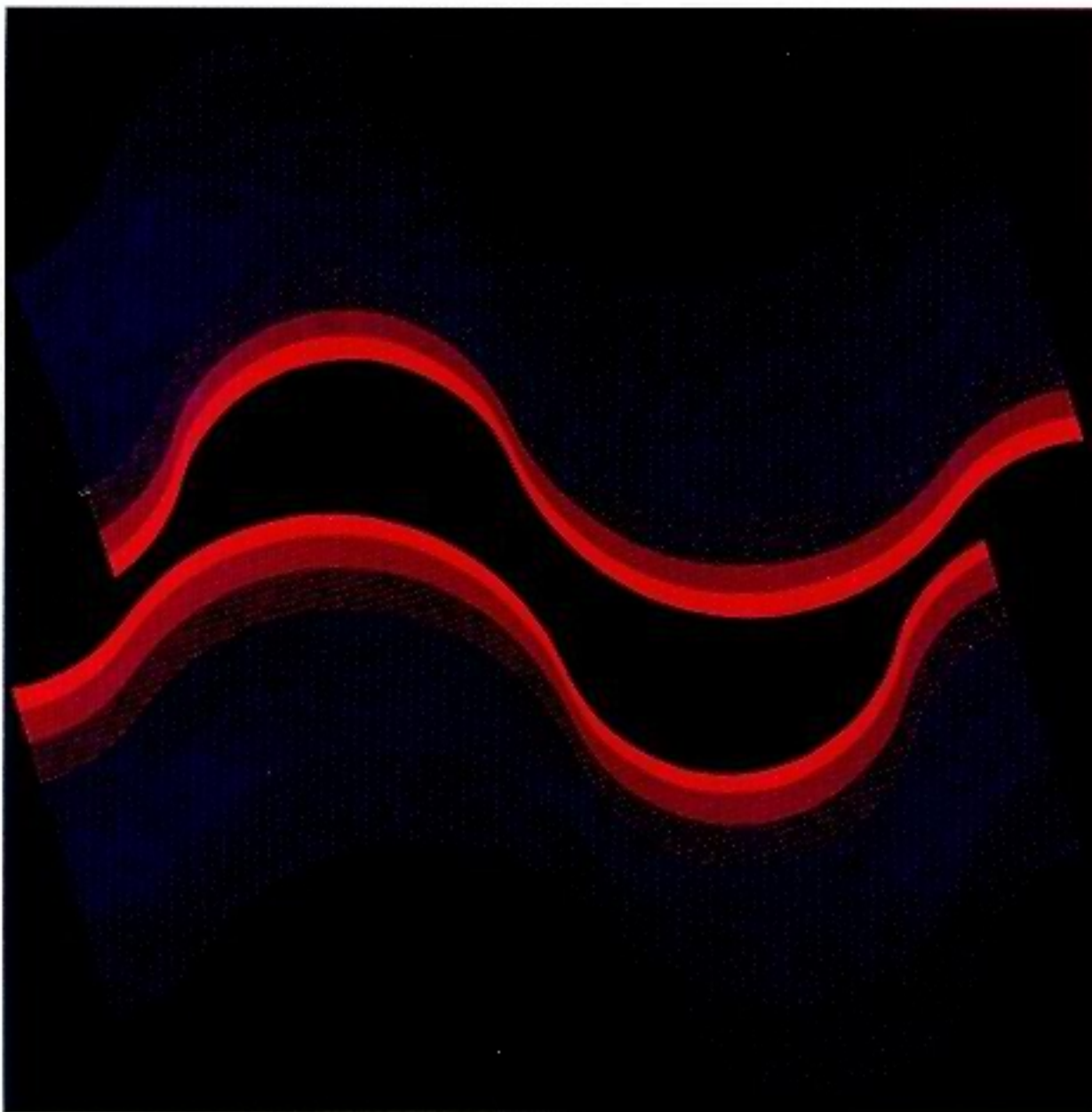
Nueva Abstracción - Nueva figuración, Galería Van Riel, Buenos Aires.

Exposición argentina del tapiz moderno, Galería Alica, Buenos Aires.

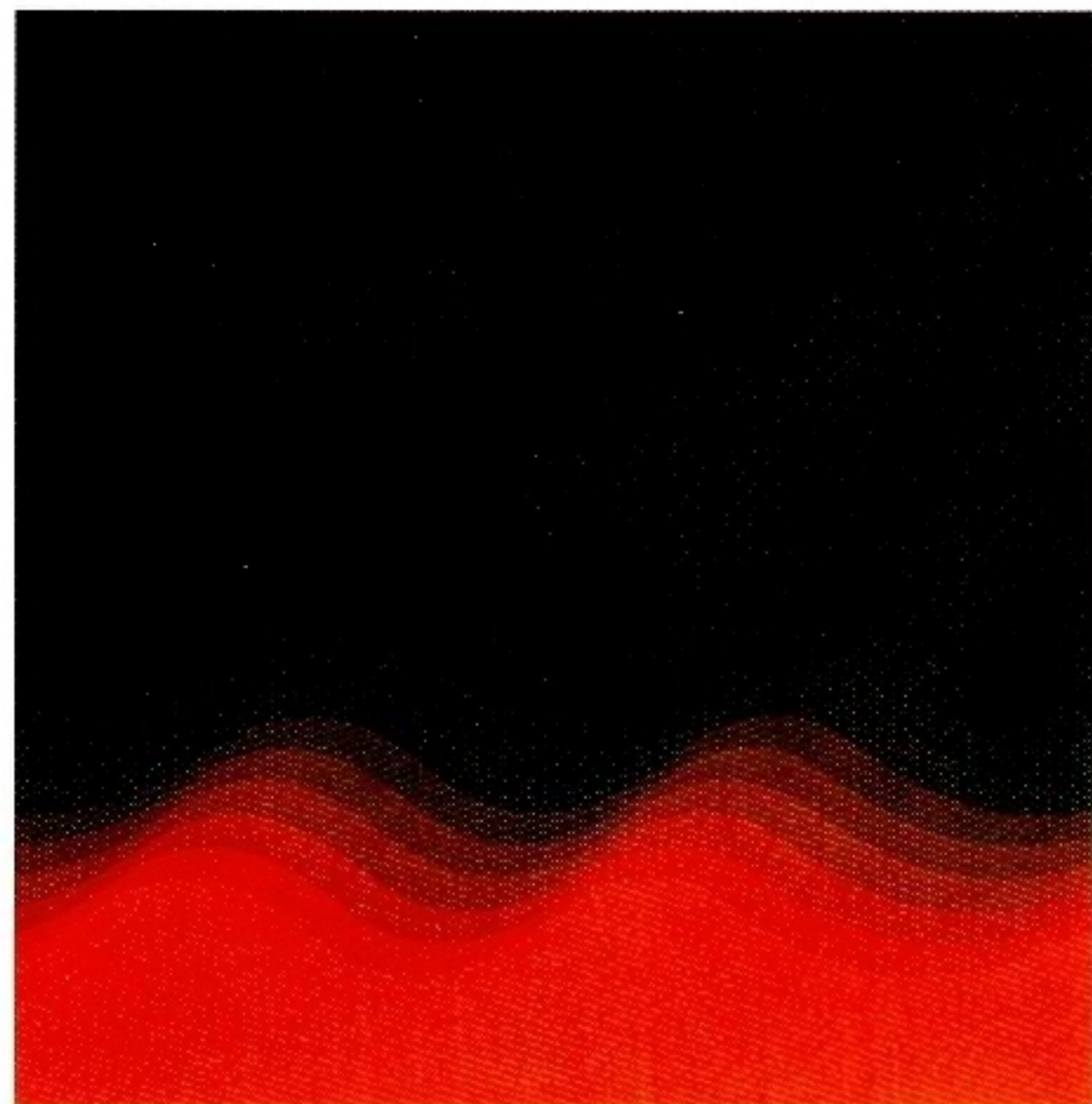
La década del 60, Sociedad Hebraica Argentina, Buenos Aires.

Artistas de vanguardia, París - Buenos Aires, Instituto Di Tella, Buenos Aires.





Gneis, óleo, 90 x 90 cm., 1976.



Silencio, óleo, 100 x 100 cm., 1980.

1976

Exposición individual en la galería Vermeer, Buenos Aires.  
A partir de la geometría, Galería Arte Nuevo, Buenos Aires.  
Pintura argentina actual: dos tendencias, Museo Nacional de Bellas Artes, Buenos Aires.  
Arte argentino contemporáneo, Museo de Arte Moderno, Madrid  
Arte argentino contemporáneo, Museo de Arte Moderno, México.

1977

Exposición individual en la galería San Diego, Bogotá.  
Arte actual de Iberoamérica, Instituto de Cultura Hispánica, Madrid.  
Muestra de arte gráfico internacional, Galería Arvil, México.  
Serigrafías del taller Bruno Janello, Galería Atica, Buenos Aires.  
Obra gráfica, Galería Arte Nuevo, Buenos Aires.

1978

Gráfica argentina, Estudio de Arte Moderno, Córdoba.  
Panorama de la pintura geométrica argentina, L.A.A.S.A. Buenos Aires.  
Cien años de pintura argentina, Banco de la Ciudad de Buenos Aires.  
Formas - construcción - color, Galería Siglo XX, Buenos Aires.

1979

Pinturas y serigrafías, exposición individual en la galería Siglo XX, Buenos Aires.

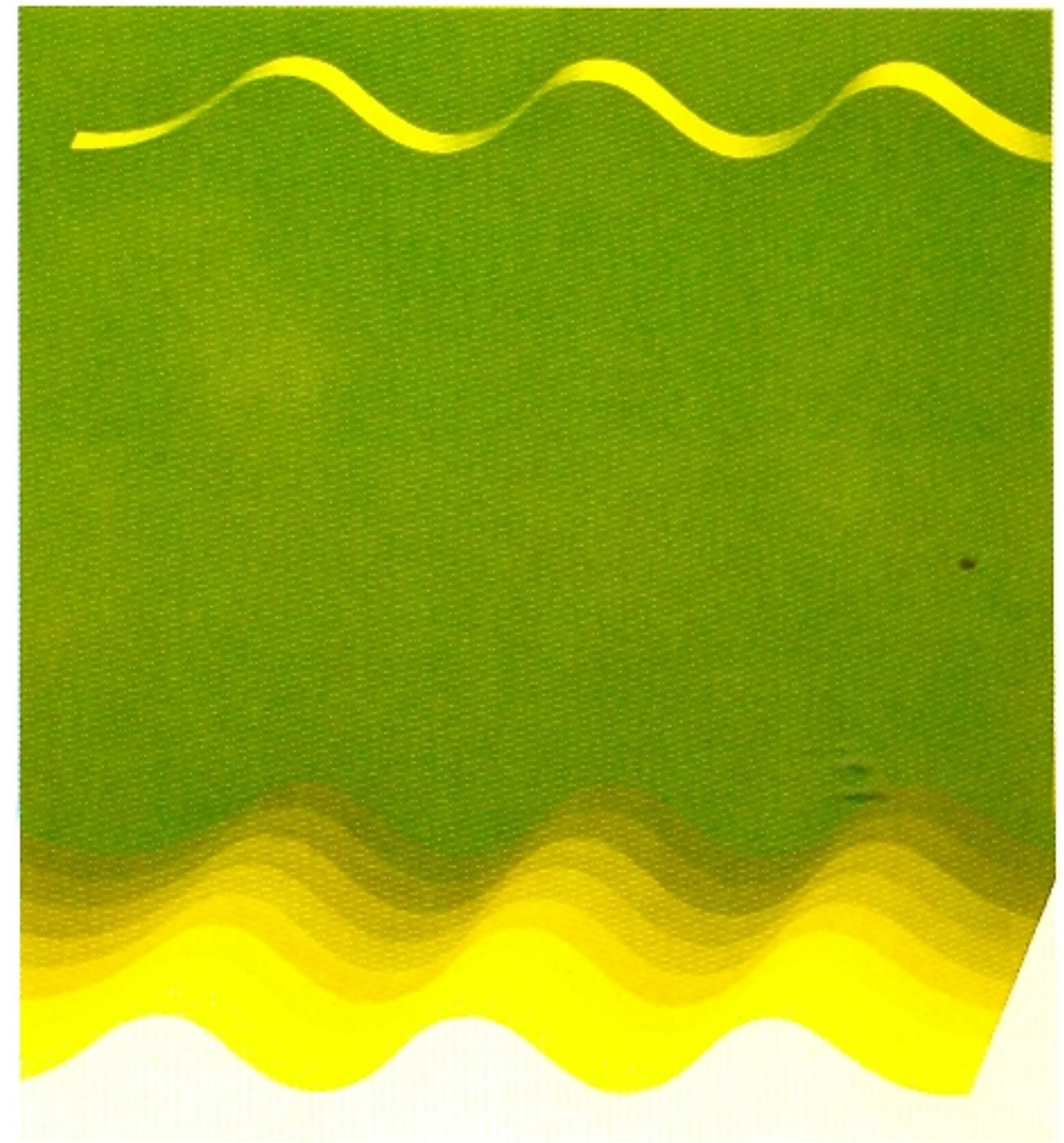
1980

Exposición individual en el Salón de la OEA, Washington.  
15 Artistas en los 400 años de la ciudad, Galería Altichiero, Buenos Aires.  
Pintura y escultura contemporánea argentina, Club Vélez Sarsfield en su 70 aniversario, Buenos Aires.  
Galería Van Riel: Artistas argentinos en colaboración con F.V.N.I., Buenos Aires.  
La Academia Nacional de Bellas Artes la designa Delegada Académica por la Provincia de Salta.





Silencio, óleo, 90 x 90 cm., 1981.



Silencio, óleo, 116 x 106 cm., 1988.

1981

Exposición individual en la Fundación Banco del Noroeste, Salta.

25 Años de la fundación del Museo de Arte Moderno, Homenaje a R. Squirru, Galería Praxis, Buenos Aires.

1982

El pintor y su memoria, exposición individual en Union Carbide Argentina, Buenos Aires.

1983

Los artistas y el tiempo libre, Centro Cultural de la Ciudad de Buenos Aires.

1985

Exposición individual en la Galería Centoira, Buenos Aires.

Premio Carlos Morel, organizado por Union Carbide Argentina, Galería Praxis, Buenos Aires.

Abstracción en el siglo XX, Museo de Arte Moderno, Buenos Aires.

1986

Premio de pintura y escultura, Salón Alfredo y Amalia Fortabat, Buenos Aires.

1988

Exposición individual en la galería Gloria Alemán, Salta. La mujer en la plástica argentina, Salón Las Malvinas, Buenos Aires.

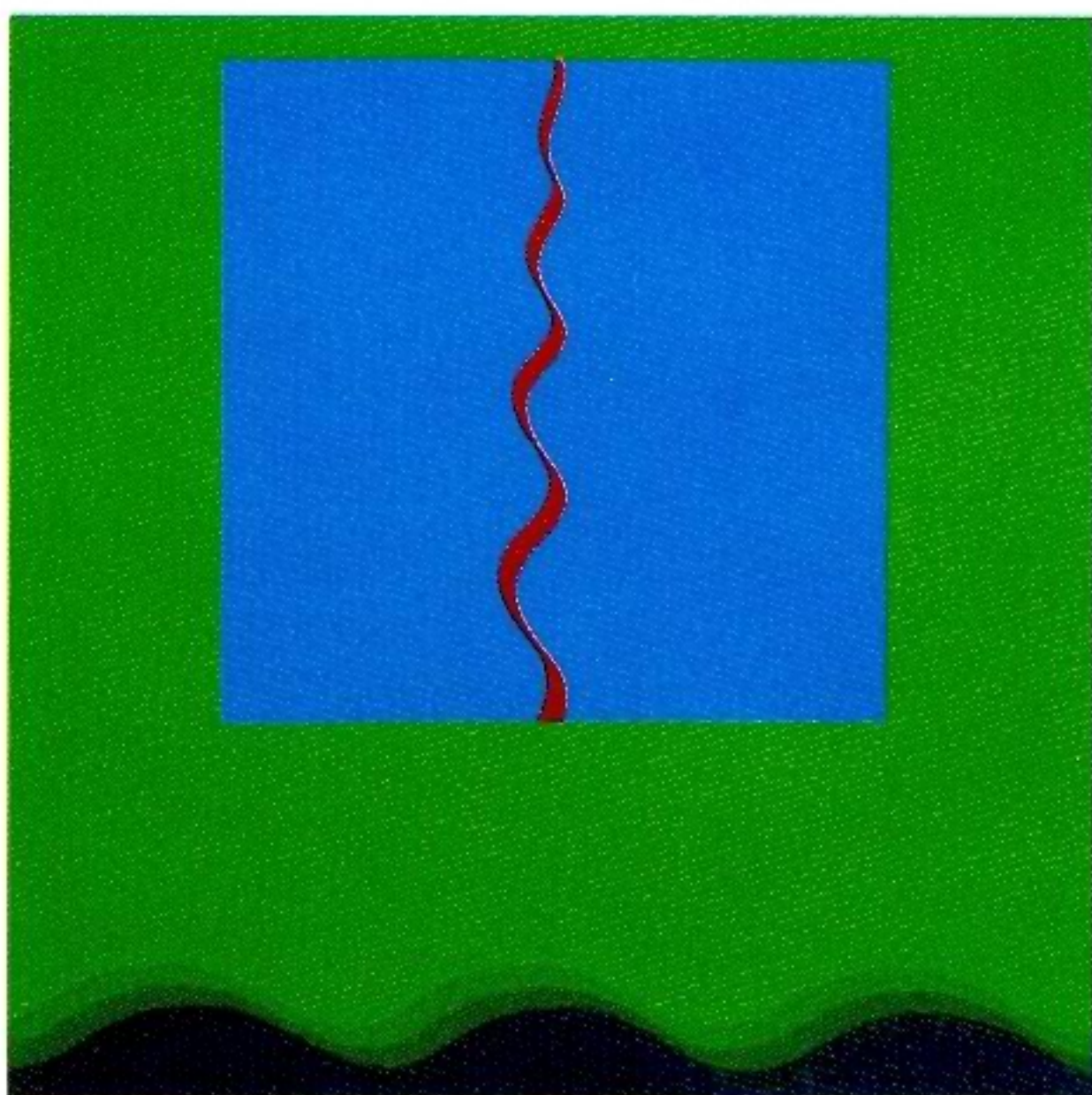
Cuando la Geometría..., Museo de Arte Moderno, Buenos Aires.

1989

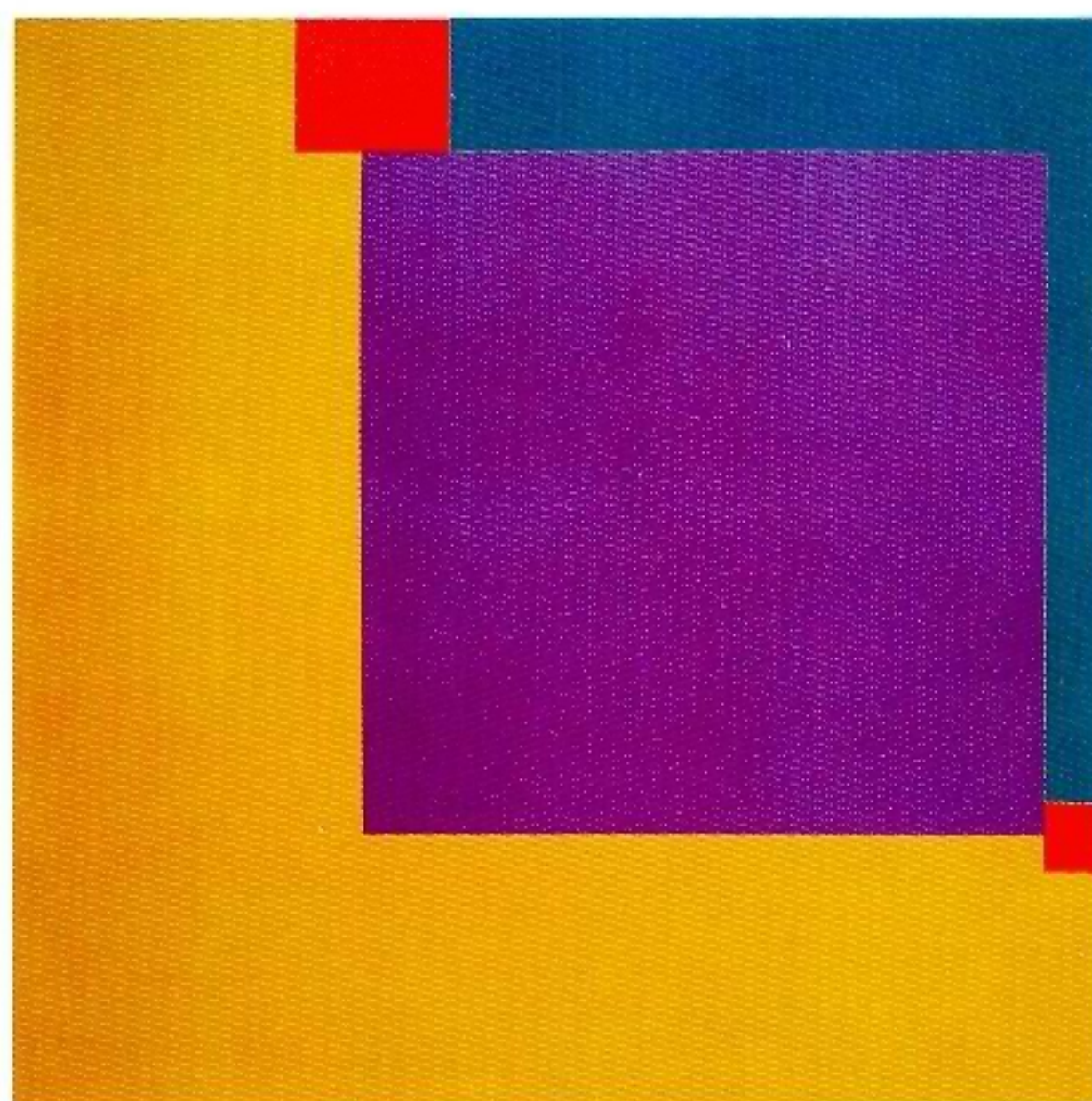
Premio al Mérito Artístico, otorgado por el gobierno de la Provincia de Salta.

Cuando la Geometría...II, Museo de Arte Moderno, Buenos Aires.





Sin título, óleo, 130 x 130 cm., 1990.



Sin título, óleo, 130 x 130 cm., 1997.

1990

Exposición individual retrospectiva De la Figuración a la Abstracción 1948 - 1990, Museo de Arte Moderno, Buenos Aires.

Género Femenino, profesión Artista plástica, en conmemoración del Día Internacional de la Mujer, Museo de Arte Moderno, Buenos Aires.

Dos generaciones de pintura constructiva argentina, Salón de la OEA, Buenos Aires.

El manifiesto del realismo, Moscú, 1920: Homenaje del Museo de Arte Contemporáneo, Galería Vermeer, Buenos Aires.

Geometría sensible, XI Jornadas de la Crítica, Galería Wildensstein, Buenos Aires.

1991

Paisajes 1947 - 1954, exposición individual en el Museo Provincial de Bellas Artes, Salta.

1992

Tapices y alfombras. Diseños realizados para artesanos de Molinos, Departamento de la Provincia de Salta, Museo Enrique Larreta, Buenos Aires.

Selección de obras 1985-1992, exposición individual en la galería Vermeer, Buenos Aires.

1993

Tapices y alfombras. Diseños realizados para artesanos de Molinos, Departamento de la Provincia de Salta, exposición individual en el Museo Provincial de Bellas Artes, Salta.

-

1996

Primer Salón del Aire. Diseños para barriletes, organizado por la Academia Nacional de Bellas Artes en Puerto Madero, Buenos Aires.

Exposición individual en el Fondo Nacional de las Artes, Buenos Aires.

1997

La rebelión de los gerontes, Sala Cronopios del Centro Cultural Recoleta, Buenos Aires.

Salón de la crítica, Asociación Argentina de Críticos de Arte, Palais de Glace, Buenos Aires.

El Arte está de moda, con la colaboración del modisto Gino Bogani, Museo de Arte Moderno, Buenos Aires.

1998

La tradición constructiva, Museo de Arte Moderno, Buenos Aires.

2000

Premio Olimpia Salta de reconocimiento a la trayectoria.



## COLECCIONES:

Museo Nacional de Bellas Artes, Buenos Aires  
Museo de Arte Moderno, Buenos Aires  
Fondo Nacional de las Artes, Buenos Aires  
Museo Provincial de Bellas Artes, Salta, Argentina  
Instituto de Cultura de Río Cuarto, Córdoba, Argentina  
Museo de la Ciudad de Buenos Aires  
Museo de Bellas Artes de Tandil, Argentina  
Museo de Arte Contemporáneo, Buenos Aires  
Banco de Boston, Buenos Aires  
Colección Luis A. Arango, Bogotá, Colombia  
Casa de la Cultura Ecuatoriana, Quito  
Chase Manhattan Bank, Buenos Aires  
Museo de Arte Moderno, México  
Embajada Argentina, Santiago de Chile  
Banco Shaw, Buenos Aires  
Embajada Argentina, Asunción, Paraguay  
Museo Spilimbergo, La Paz, Bolivia  
Museo M. C. Victorica, Tegucigalpa  
Casa Argentina, París  
Museo de Arte Moderno de América Latina, Washington, USA  
Colección Blaquier, Buenos Aires  
Embajada Argentina, Bogotá, Colombia  
Colección Alpargatas S.A.I.C., Buenos Aires  
Museo Marino, Buenos Aires  
Banco de la Provincia de Buenos Aires, Sao Paulo, Brasil  
Banco de la Provincia de Buenos Aires, New York, USA  
Fundación Banco del Noroeste, Salta, Argentina  
Museo de Arte Contemporáneo El Minuto de Dios, Bogotá, Colombia  
Museo de Arte Contemporáneo Chateau Carreras, Córdoba, Argentina  
Museo E. Sívori, Buenos Aires  
Museo de la Comisión Nacional de Energía Atómica  
Museo Provincial de Bellas Artes Dr. Emilio Caraffa de Córdoba - Provincia de Córdoba.  
Museo Municipal Dámaso Arce de Olavarría, Provincia de Buenos Aires.  
Colecciones particulares en Argentina y otros países de Latinoamérica, Estados Unidos y Europa



## BIBLIOGRAFIA

- ACTUALIDAD EN EL ARTE: Ondulación cromática en óleos de Martorell, Buenos Aires, Nro. 16, Año 1971.
- RAUL ARAOZ ANZOATEGUI: María Martorell, Diario El Intransigente, 10 - 11 - 69.
- ROSE MARIE ARMANDO: María Martorell: la vibración del color, Buenos Aires, Revista La Bolsa Nro. 393, 13 de septiembre de 1985.
- FRANCISCO ALVAREZ LEGUIZAMON: Controversia de la pintura actual, Salta, El Tribuno, 14 de julio de 1960.
- Afán creador y permanencia, Salta, Propuesta, 30 de julio de 1988.
- ARTS: María Martorell, New York, revista mayo - junio de 1961.
- DAMIAN BAYON: La aventura plástica en Hispanoamérica, Editorial Fondo de Cultura Económica, Buenos Aires, 1974.
- ALDO BIGLIONE Y RODOLFO SANTOS: Diccionario de Artistas Plásticos de la Argentina, Editorial Vicente Gesualdo, Buenos Aires, 1987.
- ROMUALDO BRUGHETTI: Las vanguardias argentinas en el arte, 1957 - 1977.
- Triunfo de la geometría y Más allá de la geometría, La Nación, Buenos Aires, 23 de abril de 1978.
- María Martorell, La Nación, Buenos Aires, 8 de septiembre de 1979.
- EDUARDO BALIARI: Caballete - panorama de las artes plásticas, Buenos Aires, septiembre de 1959.
- MANUEL J. CASTILLA: Primera muestra de una artista salteña en París, Salta, El Intransigente, 2 de febrero de 1956.
- LIDIA G. CAJAL: María Martorell en la plástica nacional, Salta, El Intransigente, 15 de febrero de 1981.
- HECTOR J. CARTIER: Presentación en el Catálogo de la exposición en Galería Bonino, Buenos Aires, 27 de mayo de 1975.
- JOSE CARBALHO: Artes plásticas, La Prensa, Buenos Aires, 30 de agosto de 1957.
- CAYETANO CORDOVA ITURBURU: La pintura argentina del siglo XX y 80 años de pintura argentina, Ediciones Librería La Ciudad, Buenos Aires, 1978.
- Arte Constructivo en el Museo, Diario El Mundo, Buenos Aires, 5 de agosto de 1963.
- Precisión y lirismo en la pintura de María Martorell, El Mundo, Buenos Aires, 19 de junio de 1965.
- El mundo de las formas y los colores, Buenos Aires, Revista El Hogar, octubre de 1969.
- MARIA ANGELICA CORREA: Los tapices de María Martorell, Buenos Aires, Revista Esquiú, 3 de diciembre de 1967.
- OSIRIS CHIERICO: Acertada Martorell, Revista Somos, Buenos Aires, 1990.
- ALBINO DIEGUEZ VIDELA: La sensibilidad cromática de María Martorell, La Prensa, Buenos Aires, 14 de septiembre de 1985.
- María Martorell: camino de verdad, La Prensa, Buenos Aires, 1990.
- GERMAINE DERBECQ: Revista Artinf, Buenos Aires, 15 de octubre de 1972.
- ENCICLOPEDIA UNIVERSAL ILUSTRADA: Europeo, Suplemento años 1971 - 1972, Editorial Espasa Calpe S. A., Madrid, España, 1978.
- ROSA FACCARO: Secuencias, La Razón, Buenos Aires, 14 de septiembre de 1985.
- Viejitos inquietos y piolas, Crisis, Buenos Aires, 1992.
- LAURA FEINSILBER: Lo geométrico, Ambito Financiero, Buenos Aires, 1990.
- FERMIN FEVRE: Elocuencia, Clarín, Buenos Aires, 1990.
- ALDO GALLI: Arte Concreto y espiritualidad, La Nación, Buenos Aires, 28 de septiembre de 1995.
- Unos gerontes rebelados, La Nación, Buenos Aires, 1997.
- VICENTE GARCIA DE DIEGO: Diccionario etimológico español e hispano, Editorial Espasa Calpe S.A., Madrid, España, 1985.
- SANTIAGO GARCIA SAENZ: Revista Artinf, Buenos Aires, 1992.
- VICENTE GESUALDO: Enciclopedia del arte en América, Editorial Omeba, Buenos Aires, 1969.
- JOSE GOMEZ SICRE: Presentación en el Catálogo para la Exposición de la OEA, Washington, 10 de diciembre de 1979.
- JUAN CARLOS HERMES: Diálogo en la intimidad del taller con María Martorell, Decoralia, N° 24, Buenos Aires, enero-febrero de 1966.
- HERNANDEZ ROSSELOT: Cuadros y Exposiciones, Tapices; La Razón, Buenos Aires, 28 de octubre de 1967.
- E.E. LEVICK: New York Journal American, New York, 6 de mayo de 1961.
- LAURA LINARES: La constante renovación, Revista La Nación, Buenos Aires, 1990.
- JORGE LOPEZ ANAYA: La tradición abstracta, La Nación, Buenos Aires, 1990.
- La tradición de la vanguardia, La Nación, Buenos Aires, 1996.
- CESAR MAGRINI: El movimiento y la luz, Buenos Aires, El Cronista Comercial, 24 de octubre de 1972.
- Plástica, El Cronista Comercial, Buenos Aires, 24 de junio de 1975.



Lo que le gustaría a Wagner y a D'Indy, *El Cronista Comercial*, Buenos Aires, 31 de agosto de 1976.

Sensibles ondas de la fantasía, *El Cronista Comercial*, Buenos Aires, 13 de septiembre de 1979.

ADRIAN MERLINO: Diccionario de artistas plásticos de la Argentina. Publicado por el autor en imprenta Jorge J. Batmalle, Buenos Aires, 1954.

MANUEL MUJICA LAINEZ: Artes plásticas, *La Nación*, Buenos Aires, 17 de septiembre de 1959.

NEW YORK HERALD TRIBUNE: Forms of Invention, New York, 29 de abril de 1961.

ALFONSO NEUVILLATE Y ORTIZ: La maestría en la tendencia geométrica, *El Herald*, México, 8 de septiembre de 1975.

Alcancía de teclas: la grandeza geométrica de María Martorell, *El Herald*, México, 5 de agosto de 1974.

NUEVO CORREO: Figuras hispanoamericanas: María Martorell, Buenos Aires, 6 de junio de 1953.

M. EMILIA NUZA: Es Académica una pintora salteña, *El Tribuno*, Salta, 13 de agosto de 1981.

BENGT OLDENBURG: El amor por la geometría, *Análisis*, N°453, Buenos Aires, 18 de noviembre de 1969.

La dinámica casi musical de María Martorell, *La Razón*, Buenos Aires, 15 de septiembre de 1985.

BETTY OUTES: Pinceladas, *El Intransigente*, Salta, 11 de septiembre de 1966.

PANORAMA: Más allá de la geometría, Buenos Aires, 24 de septiembre de 1968.

ALDO PELLEGRINI: Panorama de la pintura argentina contemporánea, Editorial Paidós, Buenos Aires, 1967.

RAMIRO PEÑALVA: De la Figuración a la Geometría, *El Tribuno*, Salta, 27 de julio de 1987.

San Lorenzo y los cuadros de María Martorell, *El Tribuno*, Salta, 1990.

NELLY PERAZZO: La mujer en la pintura argentina, *Revista Lyra*, Nros. 231 - 3, Buenos Aires, 1976.

María Martorell y la pintura, prólogo para la exposición de Pinturas 1980 - 1985 en la Galería Centoira, Buenos Aires, septiembre de 1985.

SUSANA PEREYRA IRAOLA: *Revista La Nación*, Buenos Aires, 1993.

AMPARO PEREZ C.: Los geométricos estamos construyendo algo nuevo, *Diario La República*, Bogotá, pág. 2, 19 de abril de 1972.

ELBA PEREZ: De Salta con amor, *Clarín*, Buenos Aires, 1990.

SALVADOR PRESTA: Arte argentino actual, Ediciones del autor, Buenos Aires, 1968.

ERNESTO RAMALLO: María Martorell, *La Prensa*, Buenos Aires, 15 de agosto de 1968.

Pintura y ambientaciones de María Martorell, *La Prensa*, Buenos Aires, 13 de noviembre de 1969.

REVISTA ANALISIS: Tapices, modernización de una antigua técnica, Nro. 346, Buenos Aires, 30 de octubre de 1967.

REVISTA PARA TI: A.S.G., Buenos Aires, julio de 1990.

ANTONIO P. ROMERA: Forma y espacio, *El Mercurio*, Santiago de Chile, 29 de julio de 1962.

MERCEDES CLELIA SANDOVAL: María Martorell, pintora abstracta, *El Intransigente*, Salta, 21 de julio de 1960.

SAINT-EVREMONT: María Martorell à la Collector's - Les Arts, France Amérique, New York, 7 de mayo de 1961.

RAUL SANTANA : Argumentación aparentemente fácil, *Revista Artinf*, Buenos Aires, septiembre de 1985.

HELENA SASSONE : María Martorell y la vibración cromática, *El Universal*, Caracas, 24 de marzo de 1974.

LILY SOSA DE NEWTON : Diccionario biográfico de mujeres argentinas, Editorial Plus Ultra, Buenos Aires, 1985.

RAFAEL SQUIRRU : Presentación para la carpeta de serigrafías, Buenos Aires, 1960.

Presentación en el catálogo de la exposición del Centro Venezolano-Argentino de Cooperación Cultural y Científico-tecnológica, Caracas, 1974.

Presentación para el catálogo de la exposición en la Galería San Diego, Bogotá, 1977.

Talento y exaltación, *La Nación*, Buenos Aires, 1996.

THE CRAFTS OF THE MODERN WORLD, Editorial Slica Horizon, New York, 1968.

BASILIO URIBÉ : Presentación en el catálogo de exposición en la Sala Luis Angel Arango, Bogotá, abril de 1972.

María Martorell, Buenos Aires, *Revista Criterio*, noviembre de 1969.

ALBERTO VELASCO: Presentación en el catálogo para la exposición de Tapices, Galería El Sol, Buenos Aires, 16 de octubre de 1967.

V.P. ARTS NEWS: Volume 60, Number 2, New York, abril de 1961.

HERTA WESHER: L'art discipliné, *Revista Cimaise*, N° 5, París, abril de 1956.

GUILLERMO WHITELOW: Presentación en el catálogo para la exposición en la Fundación Banco del Noroeste, Salta, agosto de 1981.

GUILLERMO WHITELOW: María Martorell, Ediciones de Arte Gaglianone, 1990.





PRO CULTURA SALTA



INSTITUTO PROVINCIAL DE BELLAS ARTES



GOBIERNO DE SALTA

