

Estampas de Artistas

» arteBA2001  
10ª Feria de Galerías de Arte

Correo Andreani 

Desde 1999 Correo Andreani rinde homenaje a los principales exponentes artísticos de nuestra cultura que en base a su talento y profesionalidad se han convertido en embajadores de nuestro país. En esta oportunidad, las artes plásticas son destinatarias de este reconocimiento en la obra de doce maestros consagrados que se verán refle-

jados en una serie de doce sellos

### Los Homenajeados

postales alusivos. La selección de los artistas y sus realizaciones recayó en un jurado de notables convocado conjuntamente por la Fundación Andreani y la Fundación Arte BA: **Nelly Perazzo** (Miembro de Número Academia Nacional de Bellas Artes); **Jorge López Anaya** (Crítico de Arte); **Alicia de Arteaga** (Crítica de Arte); **Laura Buccelatto** (Directora Museo de Arte Moderno de Buenos Aires); **Juan Cambiasso** (Presidente del Comité Asesor Fundación Arte BA).

Líbero Badii

Julio Le Parc

Horacio Coppola

Raúl Lozza

Manuel Espinosa

María Martorell

Annemarie Heinrich

Juan Mele

Enio Iommi

Clorindo Testa

Gyula Kosice

Luis Tomasello

Los Homenejeados

Líbero Badii

Julio Le Parc

Horacio Coppola

Raúl Lozza

Manuel Espinosa

María Martorell

Annemarie Heinrich

Juan Mele

Enio Iommi

Clorindo Testa

Gyula Kosice

Luis Tomasello



**OBRA**

La Madre

**MEDIDAS**

41 x 107 x 137 x 200 cm.

**TECNICA**

Madera policromada

**AÑO**

1976

# Libero Badli

E S C U L T O R

Nació en Arezzo, Italia, en 1916, en el seno de una familia de marmoleros. Llegó a la Argentina en 1927. Estudió en la Escuela Superior de Bellas Artes Ernesto de la Cárcova y en los talleres de José Fioravanti y de Carlos de la Cárcova. Es un artista que ha desarrollado junto a la escultura una gran actividad pictórica.

En 1971 obtiene el Premio Internacional de la Bienal de San Pablo; en 1972 fue nombrado miembro de la Academia Nacional de Bellas Artes y en 1982 recibió el Premio Consagración Nacional.

En 1987, la Fundación Banco de Crédito Argentino (Banco Francés) fundó un museo en el barrio de Belgrano que alberga toda la colección del artista. En 1992 se realizó una muestra homenaje en el Centro Cultural Recoleta.

Falleció en Buenos Aires, el 11 de febrero de 2001, poco después de haber sido seleccionado por el Jurado para integrar el conjunto de obleas dedicada a los artistas plásticos argentinos.



**OBRA**  
Calle Victoria  
esquina San José

**MEDIDAS**  
28.7 x 21.9 cm.

**TECNICA**  
Gelatina de Plata

**AÑO**  
1936

# Horacio Coppola

F O T O G R A F O

Nació en Buenos Aires el 31 de julio de 1906. Reconoce como maestros a Nadar, D.O. Hill y Edward Weston.

En 1932 asistió al Departamento de Fotografía de la Bauhaus, dirigido por Walter Peterhans, colaborando luego, en París, con el editor Christian Zervos.

Expuso por primera vez en Buenos Aires en la redacción de la revista Sur. En 1980 fue invitado a París por el Accueil aux Personalités Étrangères.

En 1984 fundó el Grupo Imagem. Recibió el Konex de Platino (1982), el Gran Premio del FNA (1985), Pirámide de Plata de la Fund. Académica de Artes Visuales (1997), Leonardo del MNBA (1999) y el Del Cincuentenario de la Asoc. Arg. de Críticos de Arte (2000).

Además de sus exposiciones en todo el mundo, dictó cursos y publicó numerosos libros.



**OBRA**

Gimnopedies N° 3

**MEDIDAS**

100 x 100 cm.

**TECNICA**

Pintura acrílica

**AÑO**

1979

# Manuel Espinosa

P I N T O R

Nació en Buenos Aires en 1912. Estudió en la Escuela Nacional de Bellas Artes y en la Escuela Superior de Bellas Artes Ernesto de la Cárcova.

En sus comienzos se inclinó, durante un breve período, hacia el surrealismo. En 1945 realizó su primera exposición

personal en el Salón de los Independientes. Espinosa deriva luego hacia un neoconcretismo relacionado a las propuestas de los '60.

Su pintura se funda, en la repetición de círculos y cuadrados virtualmente translúcidos. Más tarde en los '70, la pintura de Espinosa se basa en el uso de estructuras reticuladas cuadrangulares construidas por la repetición de un elemento modular básico.

Foto gentileza Estudio Heinrich - Sanguinetti



# Annemarie Heinrich

F O T O G R A F A

Nació en Alemania en 1912. Comenzó su aprendizaje en Entre Ríos, continuándolo en Buenos Aires con Melita Lang, Rita Branger y Sivui Wilensky.

En 1933 colabora con varias revistas, y desde entonces su nombre es sinónimo de fotografía de

espectáculo. Desde 1935 y durante 40 años sus fotos fueron tapa de la revista Radiolandia.

En ocasión de editarse su número mil, toma la primera foto color de tapa publicada en el país.

En 1938 realiza su primera exposición individual en Chile. En Buenos Aires expone en 1947. En 1953, junto a destacados profesionales, integra el grupo "La Carpeta de los Diez".

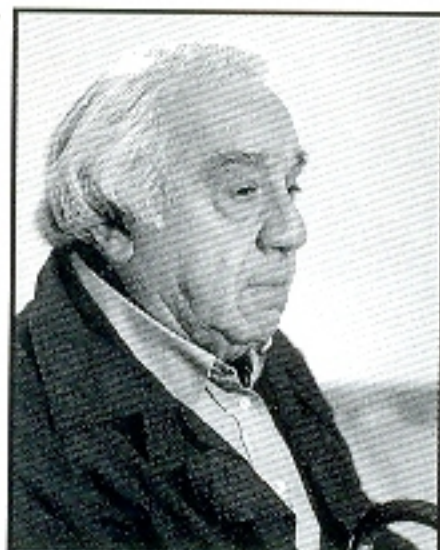
Recibió numerosos premios en el ámbito nacional e internacional. Su obra se publica y exhibe continuamente en todo el mundo.

OBRA  
Gala

MEDIDAS  
70 x 50 cm.

AÑO  
1944

Foto gentileza Daniel Kiblsky



**OBRA**

Construcción en Círculo

**MEDIDAS**

100 x 90 x 30 cm.

**TECNICA**

Duro aluminio con  
base de piedra

**AÑO**

1949

# Enio Iommi

E S C U L T O R

Nació en la provincia de Santa Fe en 1926. Se formó en el taller de su padre Enio Girola y en el del escultor Enrique Forni. En 1945, junto a Tomás Maldonado, Alfredo Hlito y su hermano Claudio Girola funda la Asociación Arte Concreto Invención.

En 1958 realiza su primera muestra individual y ese mismo año participa de la exposición internacional de Bruselas.

Desde 1977, año de presentación de la muestra Adiós a una Epoca, Iommi se distanció de su origen racionalista. Granito, alambres retorcidos, maderas, mármoles, metales y pintura industrial son los materiales de trabajo. Ha recibido gran cantidad de premios nacionales e internacionales por sus trabajos como escultor.





# Gyula Kosice

ESCULTOR . PLASTICO . TEORICO . POETA

Nació en 1924. Es uno de los precursores del arte de vanguardia cinético lumínico. Estudió dibujo y modelado en academias libres. Realizó Röyi, primera escultura articulada y móvil en 1944. Es cofundador de Arte Concreto Invención (1945) y fundador del Movimiento de Arte Madí (1946), de cuyo manifiesto es autor.

Creó estructuras lumínicas con gas neón (1949), el cual utilizó por primera vez en el plano mundial. Es creador de la escultura hidráulica (1949), introduciendo el agua como elemento esencial de sus obras. Ha realizado casi 40 muestras individuales y participado en casi 600 muestras colectivas. Ha sido distinguido con el grado de "Caballero de las Artes y las Letras" por el Gobierno de Francia en 1989, y en 1997 fue nombrado Ciudadano Ilustre de la Ciudad de Buenos Aires.

**OBRA**

Röyi

**MEDIDAS**

140 x 80 x 30 cm.

**TECNICA**

Madera y articulación

**AÑO**

1944



POSTAL CUSTODIADO

Libero Badii  
*La Madre*  
1976



C-1176105-4



República Argentina

Escultura  
RNPSP Nº 586



POSTAL CUSTODIADO

Annemarie Heinrich  
*Gala - 1943*



C-1176060-6



República Argentina

Fotografía  
RNPSP Nº 586

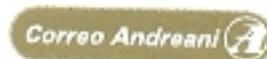


POSTAL CUSTODIADO

Clorindo Testa  
*La Peste en la Ventana*  
1979

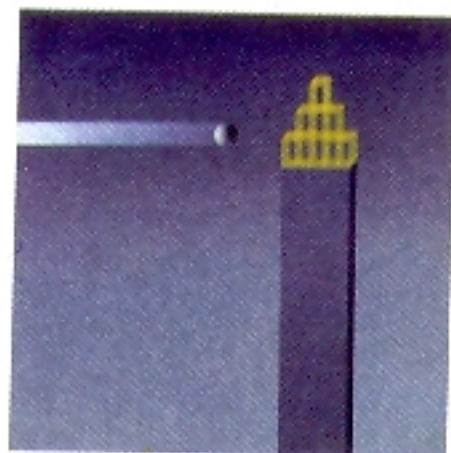


C-1175970-9



República Argentina

Dibujo  
RNPSP Nº 586



POSTAL CUSTODIADO

Julio Le Parc  
*Modulación 952*  
1987



C-1175950-1



República Argentina

Pintura  
RNPSP Nº 586

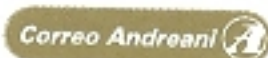


POSTAL CUSTODIADO

Raúl Lozza  
*Pintura Nº 312*  
1952

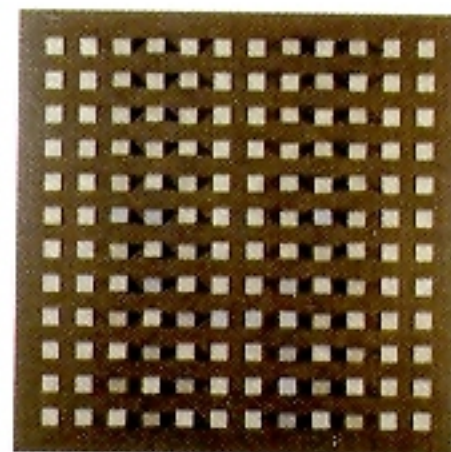


C-1175960-0



República Argentina

Pintura  
RNPSP Nº 586

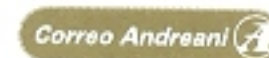


POSTAL CUSTODIADO

Luis Tomasello  
*Object Plástico Nº 355*  
1974



C-1175980-8



República Argentina

Pintura  
RNPSP Nº 586



POSTAL SIMPLE

Enio Iommi  
*Construcción en  
Círculo - 1949*



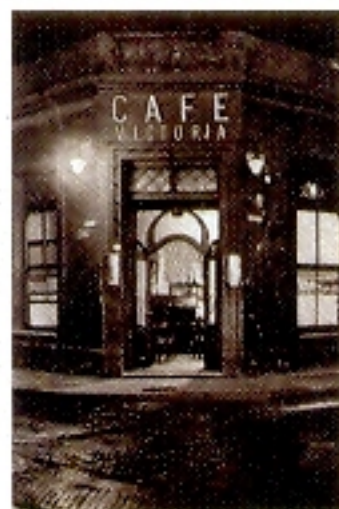
M-1241455-2



República Argentina

RNPSP Nº 586

Escultura



POSTAL SIMPLE

Horacio Coppola  
*Calle Victoria esquina San José  
1936*



M-1241435-4



República Argentina

RNPSP Nº 586

Fotografía



POSTAL SIMPLE

Gyula Kosice  
*Röyi - 1944*



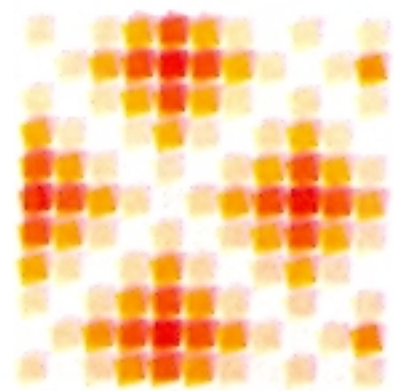
M-1241445-3



República Argentina

RNPSP Nº 586

Escultura



POSTAL SIMPLE

Manuel Espinosa  
*Gimnopedias Nº 3  
1979*



M-1241535-1



República Argentina

RNPSP Nº 586

Pintura



POSTAL SIMPLE

María Martorell  
*Inter Dimensión  
1971*



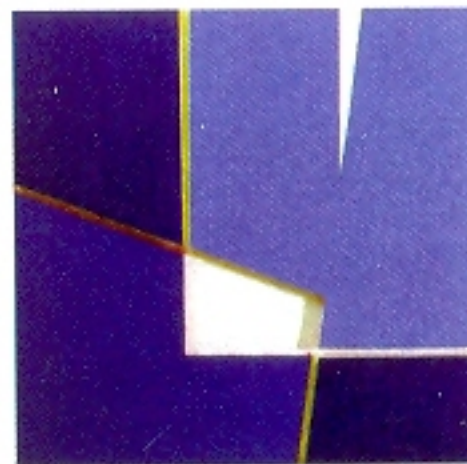
M-1241545-0



República Argentina

RNPSP Nº 586

Pintura

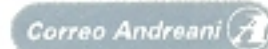


POSTAL SIMPLE

Juan Mele  
*Relieve 664 - 1998*



M-1241525-2



República Argentina

RNPSP Nº 586

Pintura



**OBRA**  
Modulación 952

**MEDIDAS**  
100 x 100 cm.

**TECNICA**  
Oleo sobre tela

**AÑO**  
1987

# Julio Le Parc

P I N T O R

Nació en Mendoza. Estudió en las escuelas de Bellas Artes de Buenos Aires. En 1958 obtuvo una beca del gobierno francés. Desde entonces reside en París. Su obra puede agruparse en tres períodos: período de las obras bidimensionales en blanco y negro (1958-1959), de las obras tridimensionales y de las proyecciones (1960-1969) y de las bidimensionales pictóricas (desde 1969). A principios de 1959, junto a artistas de su proximidad, constituye el Groupe de Recherche d'Art Visuel. Luego de casi una década de labor, donde la movilización del espectador fue una de sus principales consignas, el grupo se disuelve (1968). A partir de allí, Le Parc comienza una nueva indagación, volcándose hacia una expresión metafórica de la dinámica de los efectos de la luz, el volumen y el movimiento.



**OBRA**

Pintura N° 312

**MEDIDAS**

122 x 122 cm.

**TECNICA**

Oleo sobre madera

**AÑO**

1952

Raúl  
LOZZA

P I N T O R

Nació en la provincia de Buenos Aires en 1911. En 1945 participó de la creación de la Asociación Arte Concreto Invención.

En 1949 inauguró en la Galería Van Riel la primera exposición de pintura perceptista, movimiento del que es fundador y autor de su manifiesto. En 1953 integró el envío a la II Bienal de San Pablo.

En 1985 presentó en la Fundación San Telmo la muestra "Raúl Lozza: 40 años de arte concreto". La Fundación Antorchas adquirió para el patrimonio del Museo Nacional de Bellas Artes dos obras suyas. Entre los muchísimos premios recibidos se destacan el Palanza, otorgado por la Academia Nacional de Bellas Artes y el Gran Premio de Honor de la Bienal Fortabat.



# María Martorell

P I N T O R A

Nació en la provincia de Salta en 1909. En 1942 inició sus estudios de pintura en su ciudad natal bajo la dirección de Ernesto Scotti. Entre 1952 y 1953 residió en Madrid.

Un año más tarde continúa su formación en París, donde frecuenta a Vantongerloo, Schaeffer y Soto.

Expuso sus primeras pinturas abstractas en la Galerie La Roue y en el Club des 4 Vents. Participó en el Salon des Réalités Nouvelles y en la muestra 26 Pintores Abstractos en la Galería Cimaise.

En 1957 retornó a Buenos Aires. Desde 1968 su abstracción se funda en franjas ondulantes, de precisa realización y con ajustados colores.

**OBRA**

Interdimensión

**MEDIDAS**

180 x 180 cm.

**TECNICA**

Oleo sobre tela

**AÑO**

1971



**OBRA**

Relieve 664

**MEDIDAS**

122 x 122 cm.

**TECNICA**

Acrílico sobre madera  
forrada en tela

**AÑO**

1998

JUAN  
MELE

P I N T O R

Nació en Buenos Aires en 1923. Estudió en la Escuela Nacional de Bellas Artes. En 1946 ingresa a la Asociación Arte Concreto - Invención. Becado por el gobierno francés, se instaló en París en 1948.

En 1950 participa del Salón Nuevas Realidades (París), y en 1952 es invitado a la II Bienal de San Pablo. Retornó a la Argentina en 1950, y en 1955 fue miembro fundador del Grupo Arte Nuevo. Entre 1970 y 1986 residió en New York (EE.UU.). En 1991 realizó la exposición "Arte Concreto y Madí" en el Museo de Arte Constructivo de Zürich. En 1999 publicó el libro "La vanguardia del '40 en la Argentina. Memorias de un artista concreto" (Ediciones Cinco).

Foto gentileza Arq. C. Testa



# Clorindo Testa

ARQUITECTO . ESCULTOR . PINTOR

Nació en Nápoles, Italia en 1923. Egresó de la Facultad de Arquitectura de la UBA en 1948. Participó en las Bienales de Venecia y San Pablo en varias oportunidades. En 1961 le otorgan el Premio Di Tella. En 1977, con el grupo CAYC, obtuvo en la Bienal de San Pablo el Gran Premio Itamaratí. En 1997 obtiene el Primer Premio en Pintura de la Universidad del Salvador. Trabajos realizados: Centro Cultural Recoleta (1990), Concurso Internacional para el Museo de la Acrópolis, Atenas, Grecia (1991), Auditorium de la Paz (1993), Exposición de la Colección de dibujos de Arquitectos en el Museo Nacional de Bellas Artes (1998). Proyecto Universidad Torcuato Di Tella (1998). Exposición The Un-Private House en el MOMA, New York (1999). Concurso Internacional del proyecto "The City of Cultures", Milán, Italia (seleccionado entre los 10 finalistas) (2000), Exposición retrospectiva Arquitecto y Artista, Netherland Architectural Institute, Róterdam, Holanda (2000). Obtuvo el Premio "Arquitecto de América" (1987), el Doctor "Honoris Causa" de la UBA (1992), Arlequín de Oro de la Fundación Pettoruti (1999), Premio del Cincuentenario AACAA/AICA (2000).

**OBRA**

La Peste en la Ventana

**MEDIDAS**

67 x 100 cm.

**TECNICA**

Pastel sobre papel

**AÑO**

1979





**OBRA**  
Object Plastic N° 355

**MEDIDAS**  
140 x 140 cm.

**TECNICA**  
Relieve

**AÑO**  
1974

# Luis Tomasello

P I N T O R

Nació en La Plata en 1915. Estudió en la Escuela Nacional de Bellas Artes Prilidiano Pueyrredón y en la Escuela Superior de Bellas Artes Ernesto de la Cárcova. En 1952 comenzó su primer ciclo de pintura abstracta. Se instaló en París hacia fines de los años '50, donde llegó a ser figura destacada del arte cinético. En 1957 realizó las primeras experiencias bidimensionales cinéticas, utilizando generalmente el cuadrado como elemento de composición. Poco después comienza a trabajar con pequeños cubos blancos, una de cuyas caras está pintada con un color que se proyecta sobre el fondo blanco. Estas obras se conocen con el nombre de "atmósferas cromoplásticas móviles". El artista ha aplicado estas construcciones sobre las fachadas de grandes edificios.

Nació en La Plata en 1915. Estudió en la Escuela Nacional de Bellas Artes Prilidiano Pueyrredón y en la Escuela Superior de Bellas Artes Ernesto de la Cárcova. En 1952 comenzó su primer ciclo de pintura abstracta. Se instaló en París hacia fines de los años '50, donde

## FICHA TECNICA

**FECHA DE EMISION** 17 de Mayo de 2001

**TIRADA** 720.000 en servicio Postal Simple  
(6 motivos de 120.000 unidades cada uno).  
720.000 en servicio Postal Custodiado  
(6 motivos de 120.000 unidades cada uno).  
Presentados en pliegos de 10 ejemplares.

**IMPRESION** Offset - 5 Colores.

**PAPEL** Ilustración autoadhesivo de 81 grs.

**FOTOGRAFIA** Daniel Kiblisky

**DISEÑO** Rocío Suárez

**IMPRESA** TGS

## FICHA TECNICA

FECHA DE EMISION 17 de Mayo de 2001

TIRADA 720.000 en servicio Postal Simple  
(6 motivos de 120.000 unidades cada uno).  
720.000 en servicio Postal Custodiado  
(6 motivos de 120.000 unidades cada uno).  
Presentados en pliegos de 10 ejemplares.

IMPRESION Offset - 5 Colores.

PAPEL Ilustración autoadhesivo de 81 grs.

FOTOGRAFIA Daniel Kiblisky

DISEÑO Rocio Suárez

IMPRESION TGS

COORDINACION

Eliana Facioni

## Agradecimientos

Nelly Perazzo

Jorge López Anaya

Alicia de Arteaga

Laura Buccelatto

Juan Cambiasso

FUNDACION  
**Andreani** 

---



SECRETARIA DE  
**CULTURA**  
COMUNICACION  
PRESIDENCIA DE LA NACION

---

Evento declarado "De Interés Cultural" por: Honorable Senado de la Nación  
Argentina y la Legislatura de la Ciudad Autónoma de Bs. As.