



# Confluencia(s)

María Martorell y la abstracción salteña

Ana Benedetti

Mariano Cornejo

Adriana Margalef

Horacio Pagés Frascara

Leonardo Pellegrini

# Confluencia(s)

María Martorell y la abstracción salteña

Ana Benedetti

Mariano Cornejo

Adriana Margalef

Horacio Pagés Frascara

Leonardo Pellegrini

1 al 29 de abril de 2017

Patio de las Artes, Piso 1, Galerías El Palacio



Pro Cultura Salta

Patrocinan esta muestra



GOBIERNO DE LA PROVINCIA DE SALTA  
Ministerio de Cultura y Turismo  
Secretaría de Cultura

*La Shell de Zerritos*

  
VIVOS DE EXTREMA ALTURA  
ALTUPALKA  
BODEGA

  
El Palacio  
GALERIAS

Colaboran

*Estamos pintando Salta*  
PINTURERIA  
**América**  
LUIS GENTA S.R.L.

  
BORRA  
& VINO

*Casanova*  
Oficinas

  
Kiosko  
de Arte

  
logros  
café

*Republica Design*  
DISEÑO Y DECORACIÓN

*talca*

*Tierra Arida*  
FINCA LA ELVIRA  
Bodega Boutique

# Los contornos de una(s) poética(s) posible(s)

Notas en torno a la exposición CONFLUENCIA(S). María Martorell y la abstracción salteña:  
Ana Benedetti / Mariano Comejo / Adriana Margalef / Horacio Pagés Frascara / Leonardo Pellegrini

Por Prof. Mariano Gusils Navasal <sup>1</sup>

El crítico italiano, Gillo Dorfles sostiene que la utilización de la palabra "concreta" en lugar de "abstracta", en el campo de la pintura, para indicar un arte distintivamente no figurativo y claramente geométrico, fue utilizada desde un comienzo por el artista holandés Theo Van Doesburg en su "Manifiesto de arte concreto" (1930), convirtiéndose en uno de los primeros defensores y realizadores de un arte basado preferentemente en la búsqueda de relaciones cromáticas netas y de formas geométricas definidas, evitando algún parentesco con formas del mundo externo o "recuerdos naturalistas". Fueron, precisamente, en Holanda, Van Doesburg, Piet Mondrian y los demás componentes del movimiento de Stijl, sumado a las investigaciones de los constructivistas rusos como Malevich y El Lissitzky, el alemán Vordemberge-Gildewart y el húngaro Moholy-Nagy, además de los aportes del francés Robert Delaunay y las obras del italiano Magnelli quienes se convirtieron en los exponentes de la primera oleada de artistas que hoy podemos definir como "concretos".<sup>2</sup>

A este pionero y heterogéneo grupo, se añadió, en el período de entreguerras y en la segunda posguerra, un importante número de artistas suizos, capitaneados sobre todo por Max Bill, Loshier y Bodmer, el grupo francés (reunido en torno a la Galería de Denise René) compuesto por Deyrolle, Victor Vasarely, Richard Mortensen y algunos italianos como Regini, Radice, Munari y Luigi Veronesi, entre otros. Durante esta época la pintura abstracta se debatía en una tensión histórica, que de manera esquemática, podemos sintetizar entre dos grandes posturas: por un lado, se encontraban los artistas partidarios de la abstracción geométrica basada en la exaltación de los elementos plásticos puros o concretos de la pintura (punto, línea, plano, color, composición, etc.) cuya "objetividad" le permitía al artista construir una imagen autorreferencial que resaltara la plasticidad del cuadro y que no pretendiera representar ni tematizar el mundo exterior. Paralelamente, y sobre todo después de la Segunda Guerra Mundial, se fue desarrollando una tendencia abstracta que se vinculó con la herencia expresionista de la pintura y que se definió a través del genérico "informalismo" y dentro del cual se distinguen diferentes corrientes, como la abstracción lírica, la pintura

<sup>1</sup> Artista visual, gestor cultural, curador independiente y profesor en historia por la Universidad Nacional de Salta.  
<sup>2</sup> Dorfles, Gillo. "Últimas tendencias del arte de hoy". Editorial Labor. Barcelona, 1966.

matérica, la Nueva escuela de París, el tachismo, el espacialismo o el art brut. La primera postura, insistió en la necesidad de destacar la supremacía de la forma por sobre el contenido (sobre todo para combatir las diversas tendencias de la pintura figurativa) y a su vez, destacó la relación de la forma con el concepto de función, ya que la primera, desde la visión de los concretos, debía estar determinada por la segunda.<sup>3</sup> Esto derivó, como afirma Giulio Carlo Argan, en un *rigorismo funcional* que cristalizaría en los programas de Stijl y de la Bauhaus que abogaron por una "síntesis de las artes" en donde se fusionaran las artes liberales con las artes decorativas en pos de vincular el arte con el industrialismo a través del desarrollo de las diferentes ramas del diseño.<sup>4</sup>

La segunda postura, se refugió en las antípodas de la objetividad, destacando no sólo la dimensión subjetiva y existencial del gesto pictórico, sino también, el fuerte carácter *poético* de la actividad artística vinculada al hacer.<sup>5</sup> El artista existe y existe por que hace. Por tanto, mientras la primera postura va a refugiarse en la definición del arte como forma y la forma, siguiendo los lineamientos de Mondrian, será concebida como la racionalidad absoluta, los segundos encontraron en la política del gesto decidido, rápido, exacto, "irreflexivo" y casi inmediato la posibilidad de articular una poética "indefinida" que tiene la medida y la estructura de la acción.

## II

Durante la década del 40, en la Argentina se empezó a sentir la influencia de la abstracción geométrica de cuño concreto a través de las obras e ideas de un grupo de jóvenes artistas que romperán con la tradicional figuración ilusionista, el sentimentalismo y la expresión para desarrollar una nueva conceptualización de la realidad artística. Gabriela Siracusano, sostiene que *"la intención de producir un quiebre con dichas tradiciones se manifiesta, de manera definitiva, en la aparición de la revista Arturo en el verano de 1944"* y agrega que *"Arturo se autodefine como una revista de artes abstractas y se presenta a la manera de un grito revolucionario dentro del campo artístico local, vociferado por figuras como Carmelo Arden Quin, Edgar Bayley, Gyula Kosice, Rhod Rothfuss y Tomás Maldonado, quienes postulan la muerte de la representación naturalista y de un simbolismo decadente y el nacimiento de una imagen-invencción"*.<sup>6</sup> Es necesario destacar la importancia que cobró el término "invencción" para estos artistas en tanto y en cuanto aludía a la creación plástica pura, desligada de toda realidad externa a la obra. Siracusano señala que *"Los Concretos inauguraban una nueva ontología: la obra como objeto, como hecho en sí que se presenta con sus elementos básicos y objetivos, sin intención de referirse a otra realidad que a la suya propia"*.<sup>7</sup> De esta

<sup>3</sup> Este principio tuvo una fuerte influencia en el campo de las artes visuales y provenía del Funcionalismo arquitectónico. Funcionalismo, en arquitectura, es el principio por el cual la forma de los edificios sólo debe ser la expresión de su uso o función. Pero esta formulación no es tan obvia y genera controversia dentro de la profesión, especialmente en relación con el Movimiento Moderno.

<sup>4</sup> Argan, Giulio Carlo. "El arte moderno". Akal Ediciones. Madrid, 1998.

<sup>5</sup> Poesis es un término griego que significa 'creación' o 'producción', derivado de ποιέω, 'hacer' o 'crear'. Platón define en "El banquete" el término poesis como «la causa que convierte cualquier cosa que consideremos de no-ser a ser». Se entiende por poesis todo proceso creativo. Es una forma de conocimiento y también una forma lúdica: la expresión no excluye el juego.

manera, la "presentación" se imponía a la "representación" a través de la abolición del método perspectivo, la exaltación de la bidimensionalidad del soporte, la geometrización del espacio pictórico, la articulación entre la forma y el color a través del ritmo, el equilibrio, la armonía, la aplicación de leyes de visión, el ocultamiento de la pincelada como huella del pintor sumado a la ruptura del marco tradicional y la invención de un marco irregular, son algunos de los recursos que identifican las producciones de estos artistas.<sup>8</sup>

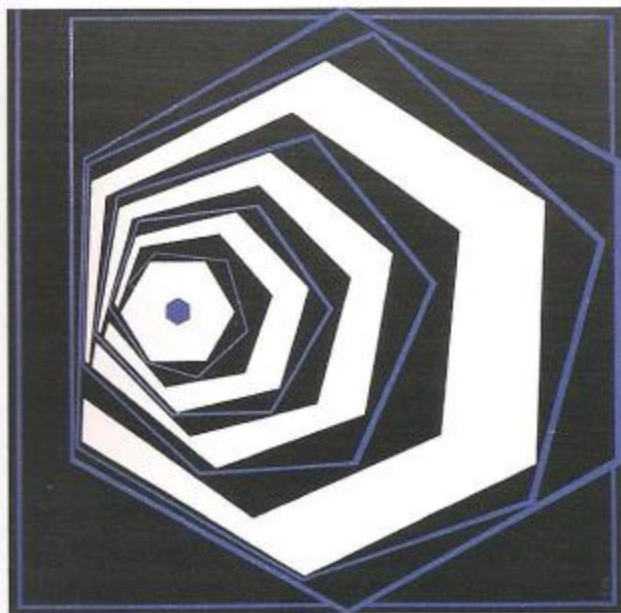
La historia del movimiento concreto en la Argentina está signada por numerosas uniones y posteriores separaciones por parte de sus integrantes, fruto de diversas intransigencias entre sus miembros y la convivencia de variadas perspectivas teóricas que produjeron distancias y puntos de vista disímiles. Desde el punto de vista histórico, se reconocen tres tendencias del mismo movimiento. Por una parte, nos encontramos con la Asociación de Arte Concreto-inventiva liderada por la figura de Tomás Maldonado y compuesta por Lidy Prati, Alfredo Hlito, Claudio Girola, Ennio Iommi, Manuel Espinosa, Edgar Bayley y los hermanos Lozza. Por otra parte, se conformará en 1944 el Movimiento de Arte Concreto-Inventiva que luego derivará en el grupo Madí compuesto por Arden Quin, Kosice y Rothfuss. A diferencia del primer movimiento más ortodoxo en sus posiciones y fundamentos, los Madí propugnaron por una actitud un tanto más libre y ecléctica no ligada a la rigidez vandoesburgiana, lo que definitivamente los distanció de las posturas más orgánicas de Tomás Maldonado o Raúl Lozza.<sup>9</sup> La tercera tendencia, estuvo liderada justamente por Raúl Lozza que en el año 1947 se aparta de la Asociación para crear el movimiento Perceptista que representó una de las posturas más radicalizadas en la lucha constante por combatir el ilusionismo a través del predominio de lo que llamó la "forma propia del color".<sup>10</sup>

### III

En 1960 los artistas Guillermo Mc Entyre y Miguel Ángel Vidal exponían en la Galería *Peuser* un conjunto de obras que serían el punto de partida de lo que se conoció como la *Pintura Geométrica Generativa*. Aún cuando no estaban enrolados en la línea de los concretos, dichos pintores los reconocían como sus antecedentes. Siracusano señala que "a partir del desarrollo de un punto o una recta a los que se sumaba el efecto de movimiento, se generaba una serie de secuencias ópticas que permitían articular el plano dinámicamente".<sup>11</sup> Los problemas de la luz, la óptica, el color, el movimiento y, básicamente la energía, eran los que ahora preocupaban a este grupo, en el que también encontramos a Ary Brizzi y Carlos Silva. El sentido del orden que caracterizaba a los concretos estaba presente en las producciones que estructuraban el campo visual mediante elementos geométricos simples que modulaban el espacio pictórico. Sin embargo, los generativos, admitían que, a diferencia de los postulados del grupo de los 40, su acercamiento a la geometría era fundamentalmente sensible e intuitivo.

<sup>8</sup> Siracusano, Gabriela. "Las artes plásticas en las décadas del 40 y el 50", en Burucúa, José Emilio. Nueva Historia Argentina. Arte, sociedad y política. Tomo 2. Editorial Sudamericana. 1999.  
<sup>9</sup> *idem.*

Otros exponentes de esta singular tendencia, cuyas obras incorporarían las influencias de Joseph Albers en relación a la problemática del color y la de George Vantongerloo con sus planteos en relación al orden espacial, son las producciones de Manuel Espinosa, María Martorell, Federico Martino y Victor Magariños, entre otros.<sup>12</sup> Para 1960, la ortodoxia geométrica inaugurada por los artistas concretos en los albores de la década del 40, se empezó a "ablandar" progresivamente a través de la sensibilización de las formas geométricas y la construcción de poéticas que introdujeron la dimensión temporal en el espacio bidimensional del cuadro en pos de un tratamiento más libre del trabajo pictórico.



María Martorell, *Fuga*, 1958/59  
óleo s/tela, 110 x 110 cm  
Colección María Martorell

#### IV

María Martorell fue una mujer cuya trayectoria vital fue bastante atípica para su época, no sólo por el hecho de ser mujer, sino también artista y salteña. Estas tres cualidades configuran un perfil sumamente complejo e interesante, pero a su vez, dúctil y esquivo. No ahondaremos profundamente en su biografía como artista, ya que diversos autores la han investigado en detalle, pero, sin embargo, si trataremos de delinear algunos trazos significativos de su trayectoria artística y dar cuenta parcialmente de diversas conexiones históricas y estéticas entre su vida y su obra. Varios autores coinciden en señalar los diversos momentos que han jalonado la carrera artística de Martorell y la progresiva transformación de sus búsquedas pictóricas trazando una serie de períodos que se extienden desde los inicios figurativos en la década del 40, pasando por su experiencia europea durante los años 50's (sobre todo en España y Francia), para llegar durante los 60's a una importante circulación y visibilización de su obra, no sólo a nivel nacional, sino también en otras latitudes internacionales, hecho que la situó en un lugar privilegiado dentro de la pintura abstracta argentina.<sup>13</sup>

<sup>12</sup> Véase, Garay Basualdo, Eugenia. "Cronología artística" en Elías, A. y Herrera, M.J. La energía del color. María Martorell. Museo de Bellas Artes de Salta. Fondo Editorial de la Provincia de Salta. Salta. 2013.

<sup>13</sup> Idem

Durante los años 70 llegó a la madurez artística a través de la construcción de una poética fundada en una técnica sabia, lógica, articulada y profundamente sensible en términos cromáticos. La década del 80 significó un momento de fuerte reconocimiento a su labor artística y a su trayectoria, ya que se inauguró con el nombramiento de la Academia Nacional de Bellas Artes como Delegada Académica por la provincia de Salta y se cerró con el Premio al Mérito Artístico otorgado por el Gobierno de la provincia de Salta en el año 1989, a los 80 años de edad.<sup>14</sup>

Su formación en el mundo del arte comenzó a los 33 años en el taller que el pintor Ernesto Scotti instaló en la ciudad de Salta en el año 1942. Durante varios años asistió a tomar clases para aprender los primeros rudimentos de dibujo y pintura indagando en algunos de los géneros clásicos como el paisaje, el retrato y la naturaleza muerta.<sup>15</sup> En 1946 expuso en el Salón Nacional y en 1949 recibió el Primer Premio en el Salón Anual de Pintura de Salta con el óleo titulado "Tres árboles" de 1948. Durante la década del 50, Martorell emprendió un viaje iniciático hacia el viejo continente en busca de nuevos horizontes estéticos y experiencias vitales que la llevaron a instalarse en Madrid en 1952, para luego recorrer varios países (España, Italia, Francia, Alemania, Holanda, Inglaterra y Suiza) durante el transcurso del año 1953, para instalarse en París en 1954. En la capital francesa Martorell, entró en contacto no sólo con artistas como Vantongerloo, Vasarely o Jesús Soto que ya investigaban a través de sus planteos problemas de carácter óptico y cinético, sino también ingresó al mundo académico del arte a través de las clases del historiador Pierre Francastel y Paul Rivet en la Universidad de la Sorbonne. Es muy probable que el encuentro con la dimensión teórica del pensamiento artístico a través de la historia arte y la sociología, hayan permitido a Martorell no sólo profundizar sus conocimientos estéticos sino también empezar a delinear los contornos de una poética propia. María José Herrera, estudiando diversos ensayos teóricos de la pintora, afirma que en las *"reflexiones, en las que Martorell basa los principios de su obra, se trasunta la influencia de los estudios de la comunicación, la sociología y la psicología de la percepción"* y a través de los cuales llega a asumir que *"la visión no es una función puramente automática de nuestro aparato fisiológico y se hace evidente que es en sí misma un modo de pensar"*.<sup>16</sup>

Luego del período formativo y el tour europeo, Martorell se instaló en Buenos Aires en 1963, inaugurando una década clave en su trayectoria artística y en la definición progresiva de un estilo propio que fue perfilando la modulación coloreada que la caracterizó dentro del panorama de la pintura abstracta argentina. Es interesante señalar la fuerte vocación artística que impulsó a Martorell desde un comienzo a indagar en las posibilidades de la pintura no sólo como un lenguaje artístico con una problemática propia, sino como una forma de pensamiento.<sup>17</sup>

<sup>14</sup> Elías, Andrea. "Entre tradición e innovación", en Elías, A. y Herrera, M.J. La energía del color. María Martorell. Museo de Bellas Artes de Salta. Fondo Editorial de la Provincia de Salta. Salta. 2013.

<sup>15</sup> Herrera, María José. "María Martorell: la vocación de una artista", en Elías, A. y Herrera, M.J. La energía del color. María Martorell. Museo de Bellas Artes de Salta. Fondo Editorial de la Provincia de Salta. Salta. 2013.

<sup>17</sup> Idem.





María Martorell, *Sin título*, 1958  
óleo s/tela, 56 x 21 cm  
Colección particular

Es destacable mencionar la rapidez relativa con la cual María Martorell se introdujo en el complejo mundo del arte, teniendo en cuenta que sus primeros contactos formales con la pintura fueron a la edad de 33 años. En este sentido, podemos trazar un arco temporal que transcurre entre el año 1953, año que empieza a viajar por Europa, y 1963, año en que es invitada por Jorge Romero Brest a formar parte de la exposición "*Ocho artistas constructivos*" en el Museo Nacional de Bellas Artes, siendo la única artista mujer invitada a la exposición.<sup>15</sup> Es decir, que en una década de recorrido Martorell logró consolidar una poética propia y ser reconocida en el medio artístico porteño, tanto por sus colegas como por la crítica, y exponer en una muestra mítica curada por nada más y nada menos que por Jorge Romero Brest. También es destacable, el hecho de que nuestra pintora, si bien mantuvo el contacto y estaba al tanto de la producción artística de la época, no adhirió a ninguno de los movimientos de la misma como bien lo señala Esteban Drincovich: "*Si bien María reflexionaba sobre todas estas nuevas propuestas e incluso se nutría de ellas, no va a adherir en sentido estricto*" y también observa el desfase generacional que la distanciaba de los pintores generativos, con los cuales generalmente también se la ha asociado.<sup>16</sup>

María Martorell nunca perdió el vínculo con su provincia natal, no sólo porque los lazos subjetivos que la unían a su familia siempre se mantuvieron estrechos, sino porque también siguió cultivando relaciones con el medio artístico y cultural provincial. Prueba de ello, son los proyectos textiles que emprendió en la década del 1960 junto a artesanos de la localidad de Cafayate y veinte años

<sup>15</sup> Roberto Amigo sostiene que a comienzos de los años sesenta el término "constructivo" se aplicaba a las tendencias geométricas que habían transitado del arte concreto, el arte madí y el perceptismo hacia una geometría de búsquedas rítmicas; los artistas generativos solían titular sus obras "construcción". El término es confuso ya que se asocia con la escuela de Torres García en el Río de la Plata.

después en una nueva experiencia junto a artesanos de la localidad de Molinos, donde se cruzaron los fructíferos lenguajes del arte con la artesanía, reactualizando el diálogo entre el legado de la tradición y la innovación del diseño, vínculo que en esta exposición será abordado desde una co-curaduría a cargo de la Lic. Roxana Ramos.<sup>20</sup> Esta tensión, entre lo local y lo nacional/internacional, recorre toda la trayectoria de Martorell y de alguna manera ha sido el sustento de una parte importante de su obra y a su vez ha generado una valorización y una visibilización de la pintura abstracta en el medio local, constituyéndose en el epigono de la primera generación de pintores abstractos salteños.<sup>21</sup>

Maria Martorell, *Apacheta*, c 1965/1966  
Tapiz, lana, 100 x 138 cm,  
Tejedor: Jaime Segundo Guaymas  
Colección particular



V

Este proyecto curatorial se sustenta en una serie de interrogantes e intuiciones más que de respuestas y objetivos. Creo que la curaduría como actividad teórica comparte con la filosofía la capacidad de generar preguntas, más que el hecho de dar respuestas, y que si bien, como actividad especializada se asienta sobre diversas herramientas de la teoría del arte y la historia del arte, es interesante destacar que comparte con el territorio del arte contemporáneo la importancia de ceder un lugar protagónico a la lógica desplegada en el proceso de producción por sobre el resultado y/o producto. En este sentido, la presente curaduría tiene más de conjetural que de certero, en el sentido de que se apoya más en la posibilidad de generar preguntas sobre las posibles influencias que ha ejercido el legado pictórico de María Martorell en la obra de un grupo selecto de pintores contemporáneos que abordan, desde distintas miradas, la abstracción: Ana Benedetti, Mariano Comejo, Adriana Margalef, Leonardo Pellegrini y Horacio Pagés Frascara.

<sup>20</sup> Drincovich, Esteban. "Una pintora de vanguardia, pero con tonada salteña". TEORICA, N° 2. Córdoba. 2016

<sup>21</sup> Roxana Ramos es artista visual, gestora cultural y curadora. Es licenciada y profesora en Artes Plásticas por la UNT

<sup>22</sup> Martorell, Carmen. Lotuffo Valdés, Margarita. "Vida Plástica Salteña". Secretaría de Cultura. Ministerio de Educación de la Provincia de Salta, 2015.



Mariano Cornejo, *Luna en Acsibi 2*, (detalle), 2010  
técnica mixta s/madera, 175 x 50 cm  
Colección del artista

Podemos distinguir dos tendencias en el grupo de artistas seleccionados: por una parte, observamos un profundo interés por el paisaje y las posibilidades que la pintura abstracta genera para abordar este género histórico que desde la mirada del arte contemporáneo es constantemente actualizado. En esta línea encontramos las obras de Ana Benedetti, Mariano Cornejo y Horacio Pagés Frascara. Benedetti, dice al respecto: *"Planteo el concepto del paisaje como construcción, proponiendo diferentes miradas e interpretaciones acerca del mismo, ya no entendido como "escenario" o "panorama", sino como disparador de experiencias y reflexiones en relación al espacio".*<sup>22</sup> Las obras de Cornejo y Pagés Frascara abordan el paisaje desde diversos elementos compositivos que juegan con una geometría sensibilizada, poniendo un fuerte énfasis en la textura como elemento plástico a través de la utilización de diversos materiales, como el trabajo con áridos recolectados en los Valles Calchaquíes en el caso de Pagés Frascara, mientras que Cornejo trabaja con mucha fuerza desde la dureza del soporte y se instala en *"esa zona de frontera que le permite utilizar materiales de distintas procedencias".*<sup>23</sup>

En segundo término, nos encontramos con una línea más "dura" de pintura abstracta planteada a través de las obras de Margalef y Pellegrini. Adriana Margalef construye sus obras a través de un fuerte trabajo geométrico en relación al formato de cubo que asume el soporte y donde el trabajo con las estructuras, que parecen moverse en un espacio suspendido y atemporal, nos llevan a un estado de contemplación casi metafísico. Por su parte, Pellegrini nos invita a mirar imágenes pictóricas que parecen no serlo, imágenes que juegan a ser fotografías digitales o pinturas que indagan el carácter digital de la imagen con un fuerte sostén en la fotografía. Pero, tangencialmente, también plantea posibilidades en torno al paisaje como imagen a través de la analogía que el artista reconoce entre el paisaje y la tecnología cuando afirma que *"un paisaje es una emoción pura, sin función, sin límites. (...) Actualmente el paisaje es la pantalla. Así se presenta en todas las casas, en las oficinas del trabajo, en la fábrica... y el pixel es el ladrillo que lo compone. Yo hago retratos a esos nuevos paisajes de pixeles, en un mundo humano, pero sin humanos."*<sup>24</sup>

<sup>22</sup> Entrevista con la artista. Salta, marzo del 2017.

<sup>23</sup> Sylvester, Santiago. "Mariano Cornejo". Ediciones Argentinas de Arte. Buenos Aires. 1998

<sup>24</sup> Sagámaga, Daniel. "La huella de eso que está ahí", en el catálogo "Salteños en MAC. Leonardo Pellegrini. Museo de Arte Contemporáneo de Salta. Salta. 2014.

Si bien, en algunas obras como las de Margalef, están presentes elementos figurativos como el "observador infinito" que aparece en sus composiciones geométricas, así como también determinados rastros de figuración que se filtran en las obras de Pagés y Benedetti, hay que señalar la dialéctica histórica entre la figuración y la abstracción que ha tensionado el territorio de la pintura y que aún hoy sigue vigente. Tensión a la que no escapó tampoco la obra de María Martorell, siendo sus primeros años de producción pictórica prueba de ello. Otra tensión, que ha recorrido la pintura abstracta desde sus inicios es la que, señalamos anteriormente, entre la abstracción "pura" y las tendencias informales que se debatían entre la supremacía de la objetividad de los elementos "puros" de la pintura y el instintivo despliegue de la subjetividad del pintor a partir del gesto. Considero que, mirando retrospectivamente, ninguna de las posturas ha prevalecido una sobre la otra y que la obra de María Martorell da cuenta de ello a través de un refinado y sutil trabajo con una geometría "sensibilizada" que ha hecho del color su gran protagonista espacial. Las producciones de los pintores contemporáneos convocados para esta muestra no hacen más que mostrar las diversas y riquísimas posibilidades que la pintura abstracta ha deparado al presente.



*Adriana Margalef, Solsticio en laberinto IV, 2004*  
óleo sobre tela, 100 x 100 cm  
Colección Esteban Drincovich

## VI

"*Confluencia(s), María Martorell y la abstracción salteña*" es una muestra basada en la convicción de que para activar diversos aspectos de la memoria, en relación al patrimonio artístico de una comunidad, es necesario realizar y trazar nuevas lecturas desde el presente y en vinculación con la producción artística contemporánea. También pretende señalar la importancia de establecer lecturas sobre el pasado y abrir nuevas posibilidades interpretativas sobre ese objeto que muchas veces se presenta de manera opaca y esquiva.

Desde un primer momento, pensé esta exposición como una apertura, una posibilidad, una pequeña cartografía que traza los contornos de un objeto difuso: "la abstracción salteña". Muchos podrán dudar de su existencia e incluso ponerla en cuestión, pero esta muestra funciona como una simple pero contundente hipótesis de trabajo que ha pretendido visibilizar, por una parte, una serie de relaciones invisibles que se tejen entre el legado histórico de María Martorell y los diversos y silenciosos homenajes que estos pintores contemporáneos le rinden en su obra, mientras que, por otra parte, quiere mostrar la fecunda herencia de la pintura abstracta y sus infinitas posibilidades.

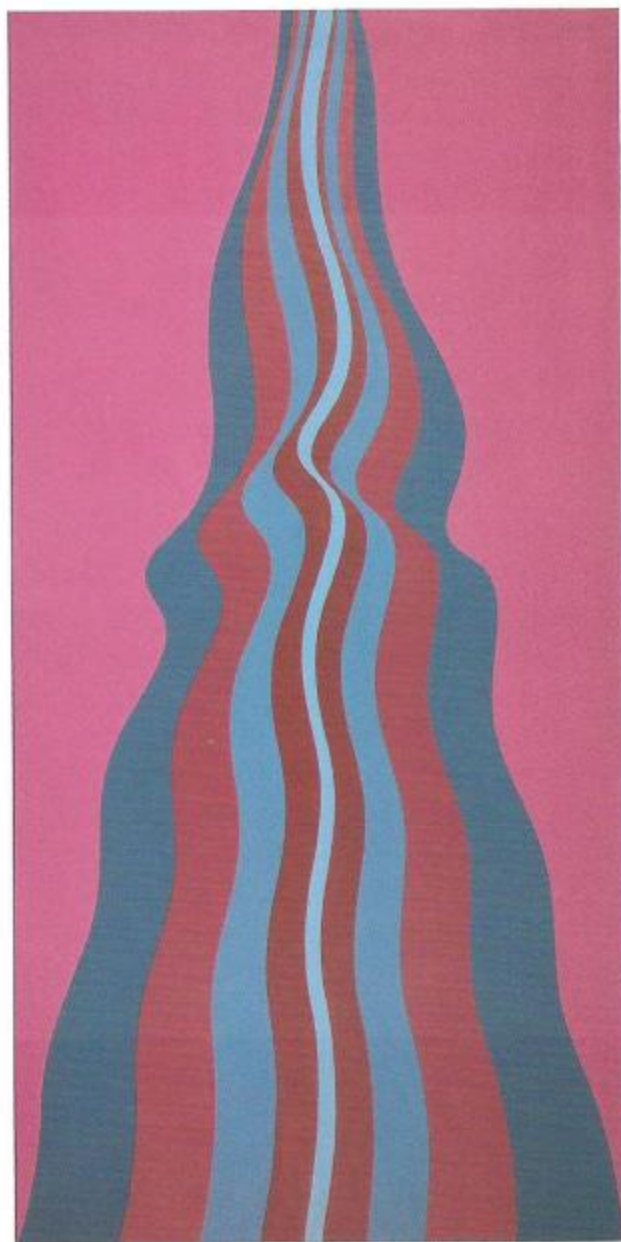
Confluencia es un término de raigambre científica que proviene del campo de la hidrología y que designa, simultáneamente, la reunión de dos o más cursos de agua en uno solo, así como el punto donde dicho fenómeno ocurre. Es interesante señalar la dimensión metafórica de este término, en tanto, nos permite imaginar no sólo el punto exacto donde confluyen los cursos de agua, sino también, la reunión de los mismos que al encontrarse se modifican y conforman uno nuevo. Es llamativo señalar, que el curso acuático resultante de la confluencia no es necesariamente mayor que la suma de sus antecedentes, ya que aguas abajo de una confluencia, el lecho del río suele ser más estrecho que la suma de la anchura que tienen los dos ríos aguas arriba. Esa estrechez queda compensada por una mayor profundidad del lecho por el cual la corriente es también más rápida. He aquí la clave de lectura de esta muestra en donde confluyen la obra de María con la de los pintores contemporáneos y conforman una corriente más profunda y rápida, donde pasado y presente se encuentran.

**Prof. Mariano Gusils Navasal**  
Curador  
Salta, marzo de 2017



Diálogos

María Martorell



*Amateratsu*, 1971, óleo sobre tela, 100 x 200 cm. Colección María Martorell

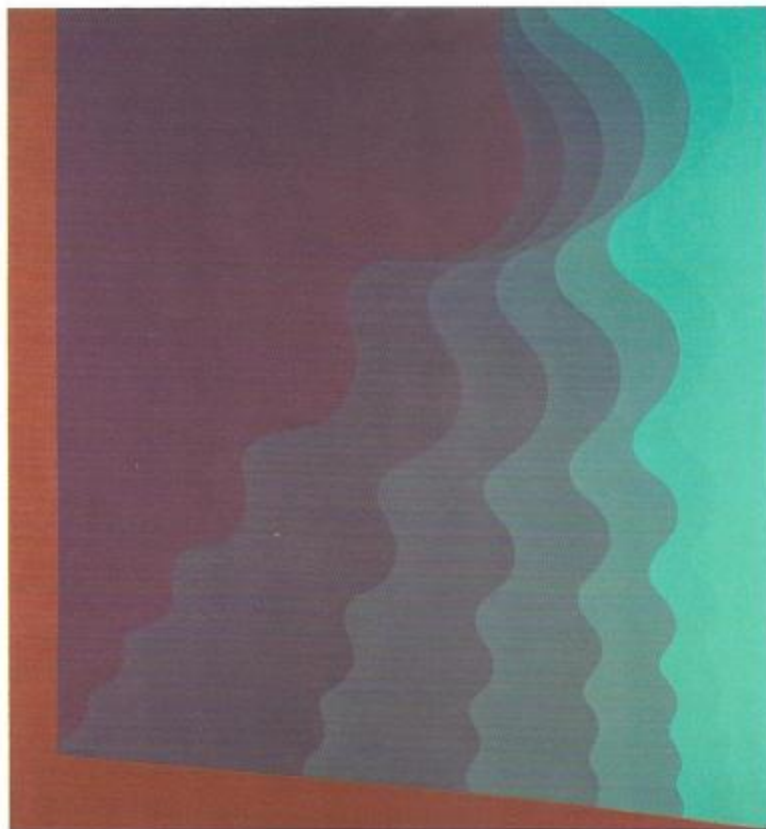
Ana Benedetti



*Cascada*, 2016, acrílico sobre tela y madera, 120 x 500 cm. Colección de la artista



María Martorell



*Vía Nº 9*, 1985, óleo sobre tela, 116 x 106 cm. Colección María Martorell

Mariano Cornejo



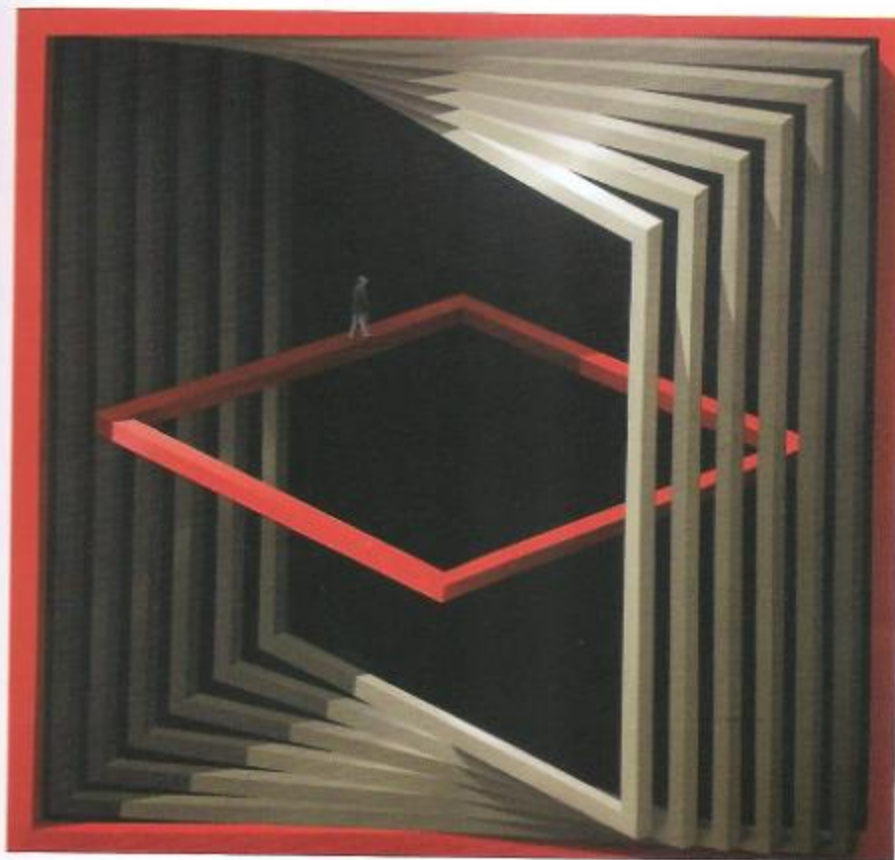
*Luna en Acsibi 1 y 2, Sol en Acsibi, (tríplico), 2010, 175 x 50 cm. cada pieza, técnica mixta sobre madera*  
Colección particular y del artista

María Martorell



*Apacheta*, 1960, óleo sobre tela, 70 x 120 cm. Colección Familia García Vidal

Adriana Margalef



*Irrupción N° 7*, 2012, acrílico sobre tela, 100 x 100 cm. Museo de Bellas Artes de Salta

María Martorell



*Circuito II*, 1976, óleo sobre tela, 65 x 45 cm. Colección María Martorell

Horacio Pagés Frascara



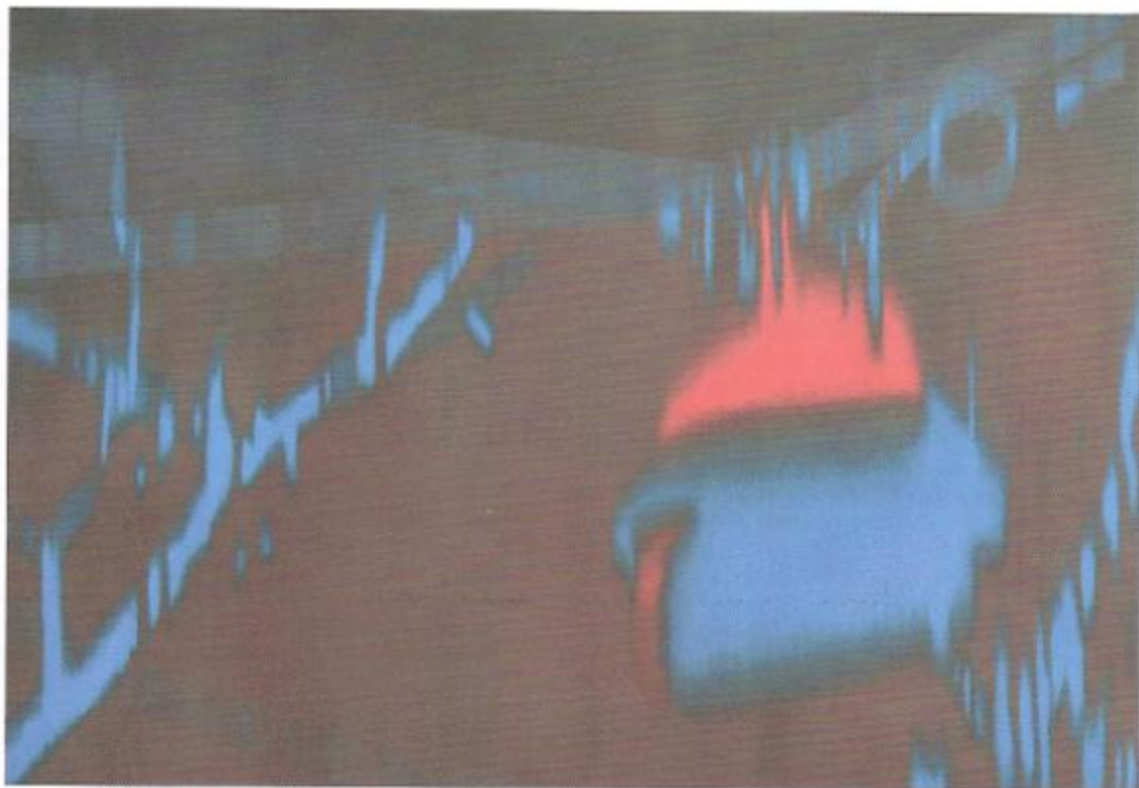
*Espacio Cachi*, 2013, óleo sobre tela, 100 x 130 cm. Colección del artista

María Martorell



*Exon*, 1992, óleo sobre tela, 100 x 100 cm. Colección Martorell

Leonardo Pellegrini



*MB#14*, 2005, acrílico sobre tela, 90 x 140 cm. Colección del artista



# Biografías

**Maria Martorell** nació el 18 de enero de 1909 en la ciudad de Salta. Comenzó sus estudios formales de pintura y dibujo con Eduardo Scotti en Salta en el año 1942, a quien considera su maestro; trabaja con él hasta 1947, fecha en la que Scotti se aleja de la provincia. Entre 1952 y 1956 reside en Europa, donde trabaja en la Asociación de Bellas Artes y en el Museo de la Real Academia de San Fernando (Madrid) en España, así como también, asiste al curso de Sociología del arte dictado por el historiador Pierre Francastel en la École Pratique de Hautes Etudes (París). Ha realizado diversas exposiciones en Argentina, Venezuela, Colombia, México, EE.UU y Francia, entre otros países. Su obra forma parte de importantes colecciones institucionales de la Argentina (Museo Nacional de Bellas Artes, Museo de Arte Moderno de Buenos Aires, Fondo Nacional de las Artes, Museo de Bellas Artes de Salta, etc.), así como también, de destacadas colecciones privadas de la Argentina y EE.UU. Obtuvo premios y menciones con sus obras en importantes salones de Argentina. Fue nombrada Ciudadana ilustre de la ciudad de Salta y Delegada Académica por Salta en la Academia Nacional de Bellas Artes de Argentina. Falleció en la ciudad de Salta, Argentina, el 26 de julio de 2010, a la edad de 101 años.

**Ana Benedetti** nace en la ciudad de Salta en el año 1979. Es artista visual y gestora cultural independiente. Licenciada y Profesora Superior de Artes Plásticas, egresada de la Universidad Nacional de Córdoba (2001). 1° Premio Salón de Artes Visuales de Salta 2013, en la especialidad Pintura. Ha obtenido múltiples becas como la Beca de Perfeccionamiento para artistas Interior, del Fondo Nacional de las Artes (2004); Encuentros de Producción y Análisis de Obra de la Fundación Antorchas (2003); Entrecampos Regional Salta (2009); Programa de Excelencia en Gestión Cultural otorgada por la AECID de la Embajada de España y el Centro Cultural de España en Buenos Aires (2009 – 2010). Realiza clínicas de análisis y producción de obras con: Tulio de Sagastizábal, Eva Grinstein, Jorge Gumier Maier, Ernesto Ballesteros, Rafael Cippolini, Román Vitali, Eduardo Médici, Res, Valeria González, Juan Astica y Jorge Macchi. Muestras, proyectos y actividades culturales provinciales y nacionales, entre otros: Encuentros Regionales de Análisis de Gestión Cultural, Trama (2004) y Trama II, Encuentro Nacional de Artistas Visuales y Curadores con proyectos de gestión, organizado por la Secretaría de Cultura de la Nación y el Fondo Nacional de las Artes (2012); Interfaces. Diálogos entre regiones (Salta - Mendoza) pertenencia, Casa de la Cultura del FNA, Buenos Aires (2006); Selección NOA Salón de Artes Visuales OSDE (2006); Calle Eje Norte-Norte, 1° Trienal de Chile 2009, Museo de Arte Contemporáneo de Salta y Consejo Regional de la Cultura de Antofagasta - Chile; Diálogos de la abstracción en Salta 1980-2011, Museo Provincial de Bellas Artes (2011); Las Tolde Barrio Joven / arteBA'12, Buenos Aires; Adquisiciones 2011-2012 Museo de Arte Contemporáneo de Salta (2012); Utopías aplicadas, Sala Multiusos Biblioteca VIVA Antofagasta, Chile (2012); Su obra forma parte de las siguientes colecciones: Museo Castagnino + MACRO (Rosario, Santa Fe), Museo de Arte Contemporáneo de Salta, Chandon, Banco Supervielle y colecciones particulares. Publicaciones en las que aparece: Pintura Contemporánea Salteña de Ediciones de la Galería Fedro (2004); Vida Plástica Salteña editado por la Secretaría de Cultura de Salta y el Consejo Federal de Inversiones (2005); Poéticas contemporáneas del Fondo Nacional de las Artes (2010).

**Mariano Cornejo** nace en Salta en el año 1962. Estudia pintura con el artista Julio Coll Arias, completando su formación en la Escuela Nacional de Bellas Artes "Prilidiano Pueyrredón", en la ciudad de Buenos Aires (1985). En 1986 es becado por la Agencia Española de Cooperación Internacional para realizar estudios de postgrado en la Universidad de Barcelona. Ha realizado diversas exposiciones colectivas en la Argentina, España, Alemania y EE.UU e individuales en diversas ciudades de Argentina y España (Madrid y Barcelona). Obtuvo diversos premios entre los que se destacan el Premio Chandon (Pintura) en ArteBA 2005, Premio (Pintura) del I Salón de la Crítica, Buenos Aires 1995 y Premio LAUS (diseño e ilustración) Barcelona 1992, entre otros.

## Adriana Margalef

nace en la ciudad de Mendoza el 19 de agosto de 1967, aunque toda su formación y producción artística la ha llevado a cabo en la ciudad de Salta. Es egresada de la Esc. Provincial de Bellas Artes "Tomás Cabrera, de donde se graduó con el título de Maestra y Profesora en Artes Visuales. Ha obtenido diversos premios entre los que cabe destacar el Premio Salón Regional Lola Mora (Chubut, 2015), Primer Premio del XXV Salón Provincial de Artes Plásticas (Pintura. Salta, 2014), Mención de Honor en el Salón Municipal Manuel Belgrano (Museo Eduardo Sívori, Buenos Aires, 2003), entre otros. Recientemente, realizó una muestra individual con obras de gran formato en el Museo de Bellas Artes de Salta, institución que posee obras de su autoría en su colección permanente. Ha participado en diversas ferias de arte en la Argentina, Holanda, Japón, Canadá y EE.UU. Sus obras se encuentran en importantes colecciones públicas y privadas de Argentina, Alemania, Brasil, Colombia, EE.UU. y Holanda, entre otras.

## Leonardo Pellegrini

nace en la ciudad de Salta el 29 de noviembre de 1969. Actualmente vive en la ciudad de Salta donde alterna su actividad artística con su estudio de arquitectura y la actividad docente en la Facultad de Arquitectura y Urbanismo en la Universidad Católica de Salta. Arquitecto y urbanista recibido de la Facultad de Arquitectura y urbanismo de la Universidad Nacional de Tucumán. Desde el año 1993 expone de manera regular tanto de manera individual como grupal en Salta, Tucumán, Córdoba, Buenos Aires, así como también, participa en exposiciones colectivas en París y Hamburgo (Alemania). Desde el 1996 al 2015 realizó diferentes performances, instalaciones e intervenciones en diversos espacios naturales y urbanos a través de proyectos individuales y también colectivos. Ha recibido becas de la Fundación Antorcha y también de la Secretaría de Cultura y Educación de la Nación. Entre los principales premios que obtuvo, podemos destacar el Gran Premio de Honor del XXVI Salón Provincial de Artes Plásticas, en la disciplina Pintura (2007), el Primer Premio del I Salón de Pintura Hotel Sheraton (2006) y Mención del Público en la Cultural Chandon (2006), entre otros.

## Horacio Pagés Frascara

nace en San Fernando, provincia de Buenos Aires, el 13 de abril de 1962. Estudió con Araceli Vázquez Málaga, Maestro Nacional de Dibujo. Profesor en Artes Visuales, Ex becario de la Dirección Nacional de Artes Visuales, Maestro Rubén Daltoé – Esc. S. de Bellas Artes de la Nación "Ernesto de la Cárcova", Ex Becario del Servicio Cultural de la Embajada de Francia: Diseño y conservación de vitrales. Licenciado en Producción y Gestión en Artes Visuales UNCuyo. Exposiciones: Dakar, Tarija, Museo de Bellas Artes León Guanajuato, México; Montevideo. Buenos Aires: Ctro. C. Gral. San Martín; Ctro. C. Discépolo, Arte BA; Austral L.A. A. J. Newbery; Galería Teresa Nachman; C. C. Recoleta; Palais de Glace; Bienales de Arte de Morón. Neuquén: Museo B. A; Córdoba; Jujuy: Teatro Mitre; Tucumán: C. C. Rougés, Bahía Blanca Museo B.A. Salta: Museo de Bellas Artes, Casa Arias Rengel, Museo de Arte Contemporáneo. Primer Premio del Concurso de Manchas, VII Abril Cultural Salteño, 1983. Primer Premio de Pintura en el Concurso de Manchas, organizado por Pro-CulturaSalta VIII Abril Cultural Salteño. 1984. Salón Alba. Tucumán-Salta-Santiago del Estero. Primer Premio 1987. Segundo Premio de Dibujo en el IV Salón Munic.de Dibujo y Grabado 1992. Salta. XI Salón de Pintura de la Fundación Banco del Noroeste. Primer Premio. 1994. Iº Bienal de Pintura "Central Térmica Güemes". Primer Premio. NOA. 1995. Mención "Iris Marga 96". Escenografía. Salta. SET 1996. Ámbito Nacional. Municipalidad de Morón. Buenos Aires. Museo Histórico y de Artes Gral. San Martín. Segundo Premio, Pintura. 1996. Ámbito Nacional. Primer Premio Adq. Pintura. XXº Salón Prov. de Artes Plásticas de Salta. 2000. Gran Premio de Honor, del XXVº Salón Provincial de Artes Plásticas, 2005. Salta.

# Lista de Obras

## **Scotti, Ernesto**

- Retrato de María Martorell. 1946. Óleo sobre tela. 120 x 45 cm. Colección Martorell

## **María Martorell**

- Sin Título. 1947. Óleo sobre tela. 40 x 32 cm. Colección María Martorell.

- Sin título. 1947. Óleo sobre tela. 79 x 59 cm. Colección María Martorell.

- San Lorenzo al amanecer. 1947. Óleo sobre tela. 45 x 53 cm. Colección María Martorell.

- El camino. 1948. Óleo sobre tela. 60 x 70. Colección María Martorell.

- Niña criolla. 1950. Óleo sobre tela. 45 x 40 cm. Colección María Martorell

- Sin título. (Naturaleza muerta con cebollines). 1951. óleo sobre tela. Colección Martorell.

- Composición. 1955. Óleo sobre tela. 100 x 70 cm. Colección María Martorell

- Llantú. 1959. Óleo sobre tela 165 x 85 cm. Colección María Martorell.

- Apacheta. 1960. Óleo sobre tela. 70 x 120 cm. Colección Familia García Vidal.

- Amateratsu. 1971. Óleo sobre tela. 100 x 200 cm. Colección María Martorell.

- Lilavati (díptico). 1972. Óleo sobre tela. 200 x 202 cm. Colección María Martorell.

- Circuito II. 1976. Óleo sobre tela. 65 x 45 cm. Colección María Martorell.

- Vía N° 9. 1985. Óleo sobre tela. 116 x 106 cm. Colección María Martorell.

- Vía N° 10. 1985. Óleo sobre tela. 105 x 110 cm. Colección María Martorell.

- Silencio N° 1. 1983. Óleo sobre tela. 130 x 130 cm. Colección María Martorell.

- Exon. 1992. Óleo sobre tela. 100 x 100 cm. Colección María Martorell.

- Sin Título (tres cuadrados) 1997. Óleo sobre tela. 160 x 130 cm. Colección Martorell.

## **Ana Benedetti**

- Caída. 2016. Acrílico sobre tela y madera. 120 x 500 cm. Colección de la artista.

- El cielo al agua. 2016. Acrílico sobre tela. 130 x 130 cm. Colección Gabriela Doña.

## **Mariano Cornejo**

- Luna en Acsibi 1 y 2. Sol en Acsibi. (Tríptico). 2010. 175 x 50 cm. cada pieza. Técnica mixta sobre madera. Colección particular y colección del artista.

## **Adriana Margalef**

- Solsticio en laberinto IV. 2004. Óleo sobre tela. 100 x 100 cm. Colección Esteban Drincovich.

-Irrupción N° 7. 2012. Acrílico sobre tela. 100 x 100 cm. Museo de Bellas Artes de Salta.

## **Horacio Pagés Frascara**

-Intiwatanas. 2004. Técnica mixta sobre tela. 170 x 140 cm. Colección del artista.

- Espacio Cachi. 2013. Óleo sobre tela. 100 x 130 cm. Colección del artista.

## **Leonardo Pellegrini**

MB#14. 2005. Acrílico sobre tela. 90 x 140 cm. Colección del artista.

PSJ012. 2013. Acrílico sobre tela. 80 x 320 cm. Colección de artista.

## Créditos de la exposición

**Organización General:** Pro Cultura Salta

**Curadoría:** Prof. Mariano Gusils Navasal

**Co-curadoría:** Lic. Roxana Ramos

**Documentación y Registro:** Virginia Martorell y Guadalupe Martorell

**Procedencia de las obras:**

Colección Familia Martorell  
Museo de Bellas Artes de Salta  
Colección familia García Vidal  
Colección Esteban Drincovich  
Colección Gabriela Doña

**Montaje:** Ricardo Elio Burgos, Víctor Saravia, Julián Saravia y personal de Galerías El Palacio

**Comercialización:** Mini Diaz Toso y Guadalupe Mendieta

## Créditos del catálogo

**Editores:** Arq. Luciano Balestrini y Prof. Mariano Gusils Navasal

**Textos:** Prof. Mariano Gusils Navasal

**Fotografía de Obras:** Carolina Grillo, Guadalupe Creche, Guido Rearte.

**Diseño gráfico y diagramación:** Arq. Luciano Balestrini

**Impresión:** Cartoon S.A. - © // Salta, marzo de 2017

## Agradecimientos

A Víctor y Ricardo Martorell y a toda la familia Martorell, especialmente a Virginia y Gabriela, por la generosidad y confianza en el proyecto.

A la Lic. Andrea Elias por el asesoramiento y al equipo del Museo de Bellas Artes de Salta por el trabajo realizado.

A la familia García Vidal, Esteban Drincovich y Gabriela Doña por el generoso préstamo de obras para esta muestra.

A Guadalupe Creche y Guido Rearte por las fotografías de obras.

A Rosario Cornejo por la amabilidad.

A Adriana Pucci, Cecilia López y todo el personal de Galerías El Palacio.



Programa



# Abril Cultural Salteño

1 al 30 de abril de 2017



GOBIERNO DE LA PROVINCIA DE SALTA  
Haciendo realidad la Esperanza